

**BEDENSEL YETERSİZLİĞİ
OLAN BİREYLER İÇİN
DESTEK EĞİTİM PROGRAMI**



BEDENSEL YETERSİZLİĞİ OLAN BİREYLER İÇİN DESTEK EĞİTİM PROGRAMI



İÇİNDEKİLER

| | |
|---|----|
| A. Giriş | 5 |
| 1. Destek Eğitim Programları Nedir? | 5 |
| 2. Destek Eğitim Programlarının Amaçları | 6 |
| 3. Destek Eğitim Programlarının Perspektifi | 7 |
| 4. Destek Eğitim Programlarının Yapısı | 8 |
| 5. Destek Eğitim Programlarının Öğrenme-Öğretme Yaklaşımı | 10 |
| B. Bedensel Yetersizliği Olan Bireyler İçin Destek Eğitim Programı | 12 |
| 1. Bedensel Yetersizliği Olan Bireyler İçin Destek Eğitim Programı'nın Genel Amacı | 12 |
| 2. Bedensel Yetersizliği Olan Bireyler İçin Destek Eğitim Programı'nın Yapısı | 13 |
| 3. Bedensel Yetersizliği Olan Bireyler İçin Destek Eğitim Programı'nın Öğretme-Öğrenme Süreci | 15 |
| 4. Bedensel Yetersizliği Olan Bireyler İçin Destek Eğitim Programı'nda Ölçme ve Değerlendirme | 18 |
| 5. Bedensel Yetersizliği Olan Bireyler İçin Destek Eğitim Programı'nı Uygulamada Dikkat Edilecek Hususlar | 25 |
| 6. Hedef ve Hedef Davranışlar | 28 |
| Ekler | 58 |

A. Giriş

1. Destek Eđitim Programları Nedir?

1997 yılında ıkan 573 sayılı zel Eđitim Hakkında Kanun Hkmnde Kararname'nin 14. maddesinde; "zel eđitim gerektiren bireylere, her tr ve kademedeki eđitim ortamlarında devam ettiđi eđitim programlarının amalarını gerekleřtirmek zere zel eđitim desteđi verilir. Bu amala bireysel ve grupta eđitim imknları sađlanır. Herhangi bir eđitim kurumuna devam edecek durumda olmayan zorunlu eđitim ađındaki zel eđitim gerektiren bireylere yetersizlikten etkilenme dzeyine bakılmaksızın temel yařam becerilerini geliřtirme ve đrenme ihtiyalarını karřılamaya ynelik eđitim programları uygulanır." hkm yer almaktadır. Bu madde ile destek eđitim hizmetlerinin temeli atılmıřtır. Destek eđitim programlarının amaı; yař sınırı olmadan bireyleri yařamlarını bađımsız srdrmelerinde, geliřim alanlarında, akademik becerilerde desteklemek ve ihtiya duyanların rehabilitasyonu iin hem ailelere hem de bireylere hizmet sunmaktır. zel eđitim alanında meydana gelen birok deđiřme, hali hazırda uygulanmakta olan destek eđitim programlarının yeniden hazırlanması ihtiyaını dođurmuřtur. Bu bađlamda destek eđitim programları akademisyenlerin, uzmanların ve đretmenlerin geniř katılımı ile birey merkezli ve đretmene yol gsterecek řekilde, yeni yntem ve tekniklerin yanı sıra, zel eđitim alanındaki geliřmelerin iřıđında yeniden hazırlanırken ařađıdaki sreler izlenmiřtir:

- Farklı lkelerin son yıllarda benzer gereklerle yenilenip gncellenen đretim programları incelenmiř,
- zel eđitim ve destek eđitim programları zerine yapılan akademik alıřmalar taranmıř,

- Bařta Anayasamız olmak üzere ilgili mevzuat incelenmiř,
- zel eđitim ve rehabilitasyon merkezlerinde alıřan, rehberlik ve arařtırma merkezlerinde grev yapan đretmenlerle ve uzmanlarla destek eđitim programlarının ieriđi ve uygulamalarına iliřkin grüşlerinin alındıđı odak grup toplantıları yapılmıř,
- Destek eđitim programlarının yapılandırılması, hazırlanması ve srecin deđerlendirilmesi iin tm ilgililerin katıldıđı ortalama drt gnlk drt ayrı alıřtay dzenlenmiřtir.

Tm bu alıřmalar dođrultusunda btn grř, neri, eleřtiri ve beklentiler, Mill Eđitim Bakanlıđının ilgili birimlerinden uzman personel, đretmen ve akademisyenlerden oluřan alıřma gruplarınca deđerlendirilmiřtir. Yapılan tespitler dođrultusunda destek eđitim programları gzden geirilip gncellenmiř ve yenilenmiřtir.

2. Destek Eđitim Programlarının Amaları

1739 sayılı Mill Eđitim Temel Kanunu'nun 2. maddesinde ifade edilen "Trk Mill Eđitiminin Genel Amaları", "Trk Mill Eđitiminin Temel İlkeleri" ve 573 sayılı zel Eđitim Hakkında Kanun Hkmnde Kararname'de yer alan "zel Eđitimin Temel İlkeleri" esas alınarak hazırlanan Destek Eđitim Programlarının genel amaları řunlardır:

1. zel gereksinimli bireylerin bireysel geliřim sreleri gz nnde bulundurulacak dil ve iletiřim, zbakım ve gnlk yařam, bedensel, biliřsel, sosyal ve duygusal alanlarda sađlıklı řekilde geliřimlerini desteklemek
2. zel gereksinimli bireylerin gnlk yařamlarında ihtiya duyacakları temel akademik becerileri kazandırmak ve bunları etkin bir řekilde kullanan bađımsız bireyler olmalarını desteklemek
3. Mill ve manevi deđerleri benimsemiř olan zel gereksinimli bireylerin toplumla etkileřimini ve btnleřmesini sađlayacak řekilde kazandııkları yetkinlikleri geliřtirerek desteklemek
4. İnsanlarla etkileřim kurabilen, toplumsal kurallara uyum sađlayabilen, toplumsal yařama katılım iin abalayan ve yařamlarını bađımsız řekilde srdrebilen bireyleri yařam boyu desteklemek ve geliřtirmek

3. Destek Eğitim Programlarının Perspektifi

Eğitim sistemimizin temel amacı bireye değerlerimiz ve yetkinliklerle bütünleşmiş bilgi, beceri ve davranışlar kazandırmaktır. Bilgi, beceri ve davranışlar öğretim programlarıyla kazandırılmaya çalışılırken değerlerimiz ve yetkinlikler de bu bilgi, beceri ve davranışların arasındaki bütünlüğü kurmaktadır. Değerler toplumun millî ve manevi kaynaklarından günümüze ulaşmış ve yarınlarımıza aktarılacak öz mirastır. Yetkinlikler ise bu mirasın hayata aktarımıdır. Bu yönüyle değerler ve yetkinlikler birbirinden ayrılmaz bir şekilde öğrenme, öğretme süreçleriyle kazandırılmaya çalışılan bilgi, beceri ve davranışlar ile birlikte ele alınarak programın perspektifini oluşturmaktadır.

a. Değerlerimiz

Değerler; bir sosyal grup veya toplumun varlık, birlik, işleyiş ve devamını sağlamak ve sürdürmek için üyelerinin çoğunluğu tarafından doğru ve gerekli olduğu kabul edilen ortak düşünce, amaç, temel ahlaki ilke ya da inançlardır. Değerler toplum ya da bireyler tarafından benimsenen, birleştirici olgulardır. Aynı zamanda değerler, toplumun sosyal ihtiyaçlarını karşıladığına ve bireylerin iyiliği için olduğuna inanılan ölçütlerdir. Değer eğitiminin temel amaçlarından biri de bireylerin sağlıklı, tutarlı ve dengeli bir kişilik geliştirmelerini sağlamaktır. Değerler, insanın tutum ve davranışlarını biçimlendirmede önemli bir role sahiptir.

Eğitim sistemi sadece akademik açıdan başarılı, belirlenmiş bazı bilgi, beceri ve davranışları kazandıran bir yapı değildir. Temel değerleri benimsemiş bireyler yetiştirmek eğitiminin asli görevidir; eğitim-öğretim faaliyetleri yeni neslin değerlerini, alışkanlıklarını ve davranışlarını etkileyebilmelidir. Eğitim sistemi, değerleri kazandırma çerçevesindeki işlevini, öğretim programlarını da kapsayan bir eğitim programıyla yerine getirir. Eğitim programı; öğretim programları, öğrenme-öğretme ortamları, eğitim araç gereçleri, ders dışı etkinlikler, mevzuat gibi eğitim sisteminin tüm unsurları göz önünde bulundurularak oluşturulur. Destek eğitim programlarında, Millî Eğitim Bakanlığının eğitim programları için ön gördüğü on kök değer geliştirilmesi hedeflenmiştir. Bu değerler; adalet, dostluk, dürüstlük, öz denetim, sabır, saygı, sevgi, sorumluluk, vatanseverlik ve yardımseverliktir. Söz konusu değerler öğrenme öğretme süreçlerinde hem kendi başlarına hem ilişkili olduğu alt değerlerle hem de öteki kök değerlerle birlikte ele alınacaktır. Bedensel Yetersizliği Olan Bireyler İçin Destek Eğitim Programı'nda bu on kök değer ve ilişkili olduğu alt değerlerin geliştirilmesi hedeflenmiştir.

Destek eğitim programlarında da bu anlayışla değerlerimiz, ayrı bir program veya öğrenme alanı, ünite, konu, bölüm vb. olarak görülmemiştir. Tam aksine bütün eğitim sürecinin nihai gayesi ve ruhu olan değerlerimiz, destek eğitim programlarının her birinde yer almıştır.

b. Yetkinlikler

Eğitim sistemimiz yetkinliklerde bütünleşmiş bilgi, beceri ve davranışlara sahip karakterde bireyler yetiştirmeyi amaçlar. Bireylerin hem ulusal hem de uluslararası düzeyde kişisel, sosyal, akademik ve iş hayatlarında ihtiyaç duyacakları beceri yelpazesi olan yetkinlikler Türkiye Yeterlilikler Çerçevesi'nde (TYÇ) belirlenmiştir. TYÇ'de ana dilde iletişim, yabancı dillerde iletişim, matematiksel yetkinlik ve bilimde/teknolojide temel yetkinlikler, dijital yetkinlik, öğrenmeyi öğrenme, sosyal ve vatandaşlıkla ilgili yetkinlikler, inisiyatif alma ve girişimcilik, kültürel farkındalık ve ifade olmak üzere sekiz anahtar yetkinlik belirlenmiştir. Özel eğitim çerçevesinde yabancı dillerde iletişime ait yetkinlikler destek eğitim programlarında ele alınmamıştır. Bedensel Yetersizliği Olan Bireyler İçin Destek Eğitim Programı'nda ele alınan yetkinlik tanımlamaları ile birlikte aşağıda açıklanmıştır:

İnisiyatif alma ve girişimcilik: Bireyin düşüncelerini eyleme dönüştürme becerisini ifade eder. Yaratıcılık, yeniliğin ve risk almanın yanında hedeflere ulaşmak için planlama yapma ve proje yönetme yeteneğini de içerir. Bu yetkinlik, bireylerin sadece evde ve toplumda değil işlerine ait bağlam ve şartların farkında olabilmeleri ve iş fırsatlarını yakalayabilmeleri için bir temel teşkil etmektedir. Aynı zamanda toplumsal ve ticari etkinliklere girişen veya katkıda bulunan kişilerin ihtiyaç duydukları özgün bilgi ve becerileri de kapsamaktadır.

Bedensel Yetersizliği Olan Bireyler İçin Destek Eğitim Programı'nda Günlük Yaşam Aktiviteleri Modülü'nde inisiyatif alma ve girişimciliğin desteklenmesi hedeflenmektedir.

4. Destek Eğitim Programlarının Yapısı

Destek eğitim programlarında modüler yaklaşım benimsenmiştir. Modül, kelime anlamıyla bir bütünün bölünebilen parçası anlamına gelmektedir. Bir başka deyişle kendi içinde anlam bütünlüğü olan küçük bir birimdir. Bu kapsamda modül, yazılı bir materyal olup ilgili modülün tanımı, amaçları, bu amaçlara ulaşmak için yapılması gereken etkinlikleri ve ölçme araçlarını içermektedir.

Destek eğitim programları ilgili yetersizlik grubundaki bireylerin gereksinimleri dikkate alınarak oluşturulmuştur. Bu modüller; bireysel öğretime dayalı, başlangıcı ve sonu olan, kendi içinde bütünlük gösteren, sistematik bir çerçevede düzenlenmiş öğretim yaşantılarından oluşmaktadır. Destek modülleri bireyselleştirilmiş eğitim programını hazırlama ve uygulamaya imkân sağlayacak şekilde, kendi içerisinde bütünlüğü olan ve birbirini işlevsel olarak tamamlayacak yapıda hazırlanmıştır. Modüllerde yer alan hedefler bireye kazandırılacak bilgi, beceri ve tutumlardan oluşmaktadır. Modüller uygulayıcıya rehber olmasının yanında, özel eğitim ve rehabilitasyon merkezlerinin uygulayacağı eğitime bir standart getirmekte ve ölçme-değerlendirme sürecini de kolaylaştırmaktadır. Modüller ile öğretimin planlanmasında mümkün olduğu kadar bireysel öğretim temel alınır. Modüler eğitim programlarının amaçları belirlenirken birey, toplum ve konu alanı özellikleri dikkate alınmaktadır. Özel gereksinimli bireylerin düzeyine uygun, toplumun ihtiyacını karşılayan ve konuların bilimsel ve teknolojik gelişmelere göre güncellendiği bir program hazırlama ilke olarak benimsenmiştir.

Destek eğitim programları hedeflenen amaçlara ulaşmayı sağlayacak çeşitli modüller ve bu modüllere yönelik bölümlerden oluşmaktadır. Her bir modülde bireylerde ulaşılması beklenen hedefler, hedef davranışlar ve hedeflere ulaşmak için uygulamadaki bireylerin yeterlik durumu dikkate alınarak özel açıklamalara yer verilmiştir. Açıklamalar; hedef özelliği, ön koşul öğrenmeler, öğretim yöntemi, materyal ve ölçme gibi programın alt boyutlarında olabilmektedir.

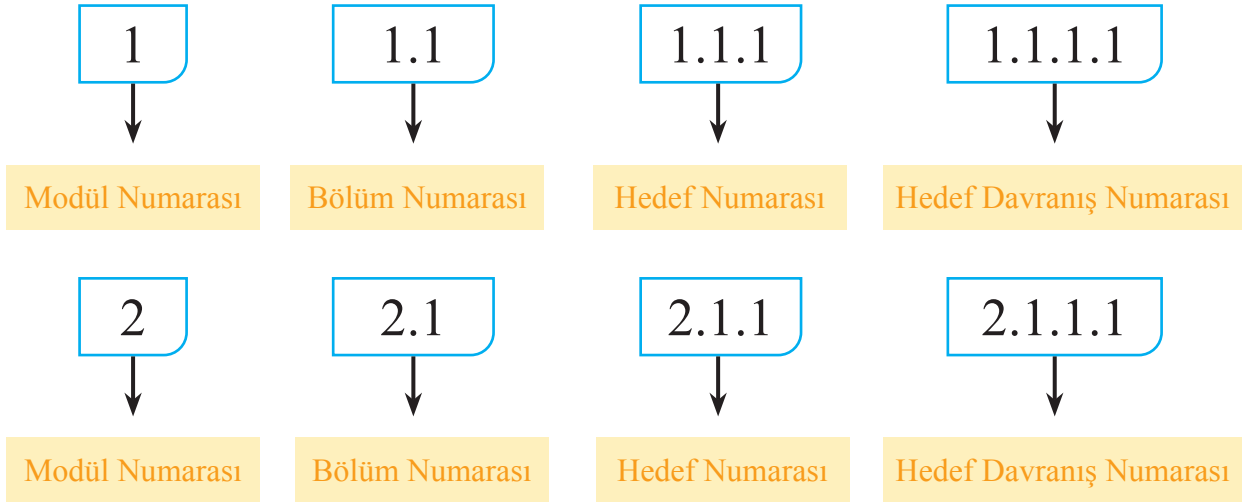
Modüller kendi içinde bölümlerden oluşmaktadır. Modüller içinde yer alan bölümler alanların özelliğine göre doğrusal ve sarmal yaklaşım olarak ele alınmıştır. Bu anlamda destek eğitim programları doğrusaldır çünkü bazı modüllerin içinde aşamalı ilerlemenin ve ön koşul öğrenmelerin zorunlu olduğu bölümler vardır. Yani bir hedef gerçekleşmeden diğer hedefe geçilememektedir. Bazı modüller ise içerik yaklaşımı olarak sarmal özellik taşımaktadır. Çünkü modüllerin içindeki bölümler zaman zaman kapsam yönünden genişleyerek farklı zamanlarda tekrar edilebilmektedir.

Sonuç olarak destek eğitim modülleri; bireye yönelik, açıkça belirtilmiş hedefler etrafında yapılandırılmış, kendi içinde bütünlüğü olan ve bireysel performansın değerlendirilmesine imkân sağlayan bölümlerden oluşmuştur. Ayrıca bireysel öğrenmeye yönelik olan destek eğitim modüllerinin her biri belirli beceri ve/veya bilgiyi kapsamaktadır. Hazırlanan destek eğitim modülleri bireyin ilgi, istek ve yeteneklerini dikkate alan, eğitim uygulamalarına farklı bir anlayış kazandıran ve modüller arasında geçiş yapma olanağı sağlayan bir özelliğe sahiptir.

Modüller öğretmenlere öğretim süreci boyunca sürekli değerlendirme imkânı vermektedir. Değerlendirmeler gerçek ortamından seçilmiş olgular ya da problemlerin çözümlüyle oluşturulmuştur.

Kodlar

Destek eğitim programlarında bölüm, hedef ve hedef davranışlara ilişkin kodlamada aşağıdaki sistematik izlenmiştir.



5. Destek Eğitim Programlarının Öğrenme-Öğretme Yaklaşımı

Destek eğitim programları öğrenen merkezli program tasarımlarına göre hazırlanmıştır. Öğrenen merkezli program tasarımları ilerlemecilik ve pragmatist eğitim felsefesine dayanmaktadır. Öğrenen merkezli program tasarımlarında bireyin ihtiyaçları önceden belirlenir ve program bu doğrultuda hazırlanır. Program içeriği ortak ilgilere oluşur ve öğrenme, bireyin yaşantısının bir parçasıdır. Öğrenen merkezli program tasarımları, birey ve yaşantı merkezli olabilir. Öğrenen merkezli tasarımlarda bireyin ilgi ve ihtiyaçları önemlidir. Bu açıdan ikisi de birbirine benzer. Ancak öğrenen merkezli tasarımlarda ihtiyaç önceden belirlenirken yaşantı merkezli tasarımlarda öğrenenin ihtiyaçları okul yaşantısında ve sosyal yaşamda öğretmen tarafından belirlenmektedir.

Bu anlamda destek eğitim programları hazırlanırken öğrenen merkezli hazırlanmış ancak programları uygulayan öğretmenlere yaşantı merkezli uygulamaları da esas almaları önerilmiştir. Bu anlamda öğretmenin anlık tutum ve kararları ile program uygulamalarındaki

donanımları son derece nemlidir. đrenen ve yařantı merkezli programlarda đrenme ve đretme sreci planlanırken bireyin performans dzeyi, zellikleri ile đrenme biimleri dikkate alınmalıdır. Bireyin mevcut ve gelecekteki eđitsel gereksinimlerinin dikkate alınması ve belirlenecek eđitsel ihtiyalarının gerektireceđi bilgi, beceri ve tutumlara ynelik davranıřlara yer verilmesi, destek eđitim programlarının odak noktası olmuřtur.

Modler đretim programları, uygulamada nerilen đretim yntem, strateji ve teknikleri, birey performans deđerlendirmeleri, birey merkezli aktif đrenmeye dayalı yařam boyu đrenmeyi destekler řekilde hazırlanmıřtır. Ayrıca bireyin yařamı boyunca destekleyici ve ynlendirici geler olan aile ve đretmenin iř birliđi de bu program iin olduka nemlidir.

Tm zel eđitime gereksinimi olan bireyler iin bireysel zellikleri, performansları ve ihtiyaları dođrultusunda destek eđitim programları temel alınarak ‘‘Bireyselleřtirilmiř Eđitim Programı (BEP)’’ hazırlanmalı ve uygulanmalıdır. BEP’te yer alacak hedeflerin belirlenmesinde, đrenme-đretme srecinin dzenlenmesinde ve bařarının deđerlendirilmesinde o bireyin hazır bulunuřluđu, biliřsel, sosyal ve bedensel zellikleri farklılařabilir. Bu nedenle đrenme-đretme sreci planlanırken bireylerin bireysel farklılıkları (mevcut performansları, hazır bulunuřluk dzeyleri, đrenme stilleri ve ihtiyaları, sosyo-kltrel farklılıkları vb.) gz nnde bulundurulmalıdır. Bu aıklamalar dođrultusunda bireye ynelik BEP hazırlanmalıdır.

đrenme ve đretme srecinde uygun strateji, yntem, ara-gere ve materyaller seilmelidir. đrenme ve đretme srecinde yer verilecek etkinliklerin, somuttan soyuta, kolaydan zora, bilinenden bilinmeyene, yakından uzađa dođru ařamalı olarak hazırlanmasına ve uygulanmasına dikkat edilmelidir. alıřmalarda kullanılan dilin ve uygulanan etkinliklerin bireyin yařına ve geliřim zelliklerine uygun olmasına zen gsterilmelidir. Gnlk yařamda bireylerin etkili iletiřim kurabilmeleri ve sosyal evreye etkinlikle katılabilmeleri iin uygun ortamlar hazırlanmalı ve etkinliklerle eřitlendirilmelidir. yle ki đrenmede zel gereksinimli bireyler đrenirken normal đrenen bireylere kıyasla daha farklı yntem ve tekniklere gereksinim duyarlar. đretim programlarında oklu duyuya dayalı đretim yntem ve tekniklerinin kullanılması gerekmektedir.

B. Bedensel Yetersizliđi Olan Bireyler İin Destek Eđitim Programı

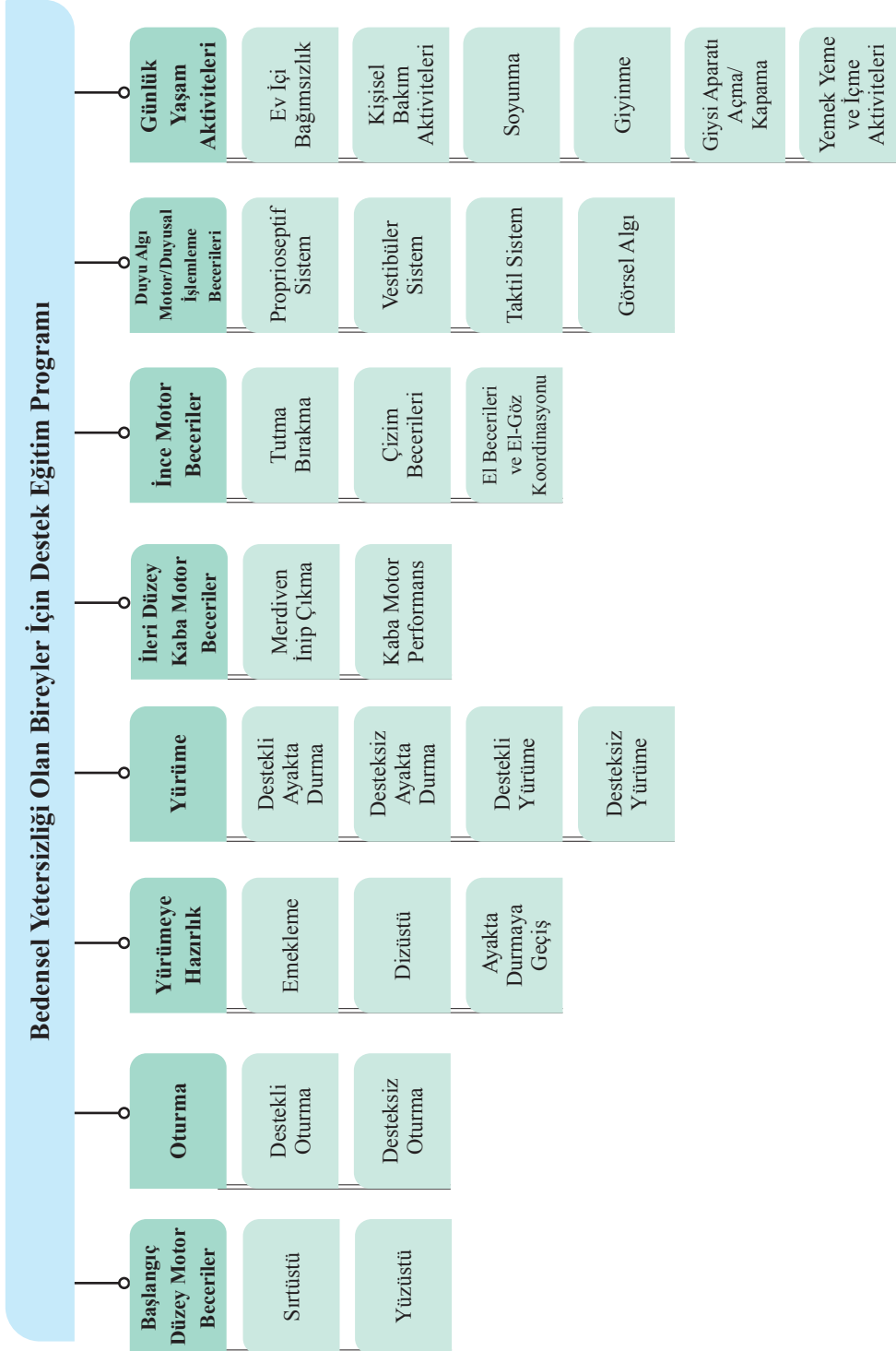
1. Bedensel Yetersizliđi Olan Bireyler İin Destek Eđitim Programı'nın Genel Amacı

Bu program ile bedensel yetersizliđi olan bireylerin;

1. Tipik motor geliřim basamaklarındaki becerilerinin geliřtirilmesi
2. Kaba ve ince motor becerilerinin geliřtirilmesi
3. Tm geliřim basamaklarında dođru duruř, hareket ve denge kontrolnn sađlanması
4. Gnlk yařam aktivitelerini bađımsız yapabilme becerilerini kazanmaları
5. Geliřim dzeyine uygun aktivitelerde gvde, kol ve bacaklarını fonksiyonel řekilde kullanmaları
6. Dzgn duruř ve hareket iin gerekli duyu, algı ve motor btnlđn sađlamaları
7. Transfer, yer deđiřtirmeye ve ilerlemeye ynelik (ambulasyon) becerilerinin geliřtirilmesi
8. Yardımcı cihaz, ara ve gereleri kullanma becerilerinin geliřtirilmesi
9. Hareket yeteneđinin yanı sıra biliřsel, duyuusal, psikolojik ve sosyal btnlklerinin geliřtirilmesi beklenmektedir.

2. Bedensel Yetersizliği Olan Bireyler İçin Destek Eğitim Programı'nın Yapısı

Bedensel Yetersizliği Olan Bireyler İçin Destek Eğitim Programı sekiz modülden oluşmaktadır. Bu modüller aşağıdaki şemada gösterilmiştir.



BEDENSEL YETERSİZLİĞİ OLAN BİREYLER İÇİN DESTEK EĞİTİM PROGRAMI MODÜLLERİ VE BÖLÜMLERİ

| | | | | | | | |
|---|--|--|---|---|--|---|--|
| Başlangıç Düzey Motor Beceriler 1. Sirtüstü 125 ders saati 2. Yüzüstü 125 ders saati | Oturma 1. Destekli Oturma 150 ders saati 2. Desteksiz Oturma 150 ders saati | Yürümeye Hazırlık 1. Emekleme 100 ders saati 2. Dizüstü 100 ders saati 3. Ayakta Durmaya Geçiş 100 ders saati | Yürüme 1. Destekli Ayakta Durma 125 ders saati 2. Desteksiz Ayakta Durma 125 ders saati 3. Destekli Yürüme 125 ders saati 4. Desteksiz Yürüme 125 ders saati | İleri Düzey Kaba Motor Beceriler 1. Merdiven İnip Çıkma 75 ders saati 2. Kaba Motor Performans 75 ders saati | İnce Motor Beceriler 1. Tutma Bırakma 100 ders saati 2. Çizim Becerileri 100 ders saati 3. El Becerileri ve El-Göz Koordinasyonu 100 ders saati | Duygu Motor/Duyusal İşleme Becerileri 1. Proprioseptif Sistem 100 ders saati 2. Vestibüler Sistem 100 ders saati 3. Taktıl Sistem 100 ders saati 4. Görsel Algı 100 ders saati | Günlük Yaşam Aktiviteleri 1. Ev İçi Bağımsızlık 50 ders saati 2. Kişisel Bakım Aktiviteleri 50 ders saati 3. Soyunma 50 ders saati 4. Giyinme 50 ders saati 5. Giysi Aparatı Açma/Kapama 50 ders saati 6. Yemek Yeme ve İçme Aktiviteleri 50 ders saati |
| Toplam: 250 ders saati | Toplam: 300 ders saati | Toplam: 300 ders saati | Toplam: 500 ders saati | Toplam: 150 ders saati | Toplam: 300 ders saati | Toplam: 400 ders saati | Toplam: 300 ders saati |
| 8 Modül | | | | | | | |
| Toplam 2500 ders saati | | | | | | | |

NOT: Millî Eğitim Bakanlığı Özel Eğitim Kurumları Yönetmeliği'nin 31. maddesinin 3. fıkrasına göre 1 defaya mahsus olmak üzere modül tekrar önerilebilir.

3. Bedensel Yetersizliđi Olan Bireyler İin Destek Eđitim Programı'nın Öğretme-Öđrenme Süreci

Öđrenme-Öđretme Yaklaşımları

Modüllerde yer alan hedef ve hedef davranışları kazandırmak için fiziksel yardım, sözel ipucu, işaret ipucu, model olma gibi birey gereksinimlerine uygun ipuçlarından ve tersine zincirleme-ileri zincirleme yaklaşımlarından yararlanır.

Fiziksel Yardım

Fiziksel yardım, eğitime başlanırken genellikle ilk olarak kullanılan ipucudur. Fiziksel yardım, bedensel aktiviteleri ve becerileri gerektiren hareketler sırasında uygun el teması ve yönlendirmeler yolu ile yapılan yardımdır. Bireyin yapamadığı veya yaparken çok zorlandığı hareket ve becerilerin öğretilmesinde kullanılır. Örneđin birey ayakta durma sırasında dizlerini kilitleyemiyorsa; terapist dizlerini kilitlemesine yardım edecek şekilde el tutuşları ile ayakta durmasını sağlar.

Fiziksel yardım; tam fiziksel yardım ve kısmi fiziksel yardım olmak üzere iki şekilde kademeli olarak uygulanabilir. Fiziksel yardım bireyin ihtiyacına göre önce tam fiziksel yardımdan başlayarak ilerleme durumuna göre aşamalı olarak azaltılır; daha sonra kısmi fiziksel yardım da azaltılarak sözel yönlendirmelerle gözleme doğru ilerlenir.

Fiziksel yardımla birlikte, sözel ve işaret ipucu da kullanılmalıdır. Zamanla ilerlemeye paralel olarak fiziksel yardım yerini sözel ipucuna bırakır ve bireyin aktiviteyi bağımsız yapması hedeflenir.

Sözel İpucu

Bireye aktivite ve beceri kazandırılırken kullanılan ipuçları içerisinde en az yardım içeren ipucudur. Sözel ipucu bireyin sözel ifadelerle yönlendirilmesi ve sözel beceri gerektiren durumlarda bireye ipucu verilmesi amacıyla kullanılır. Sözel ipucunun yönerge vermeyle karıştırılmaması gereklidir. Sözel ipucu sunmak, bireye aktiviteyi veya beceriyi nasıl yapacağını hatırlatmak veya bireyin gelişim düzeyine uygun ifadelerle bireyi yönlendirmektir. Sözel ipucu, duruma göre diđer ipuçlarıyla birlikte kullanılabilir ancak dikkat edilmesi gereken nokta uzun ve karmaşık ifadeler yerine kısa ve öz ifadeler kullanılmasıdır. Sözel ipuçları sıklıkla model olma ve fiziksel yardımla birlikte verilir ve bireyin beceriyi öğrenmesini kolaylaştırılır. Birey gerekli hareket ve becerileri öğrendikçe sözel ipucu sayısı azaltılır.

İřaret İpuu

Bu tekniđin amacı bireye beceri kazandırılırken farklı iřaretlerle ona yol gstermektedir. İřaret ipucu tekniđinde uygulayıcı el- kol, bař hareket ve iřaretlerini, jest ve mimiklerini ipucu vermek amacıyla kullanabilir. Bir becerinin đretilmesi sırasında dođru hareketi onaylama veya yanlış hareketi onaylamamak iin iřaret ipuları kullanılabilir. Birey istenilen beceriyi kazandıđında, ilerlemeye paralel olarak iřaret ipularının yardımı azaltılarak kaldırılmalıdır. Genellikle szel ipucu ile birlikte kullanılır.

Model Olma

Model olma, yapması hedeflenen aktivite ve becerinin đretilmesinde beceri ařamalarının yapılarak gsterilmesi ve bireyin modeli taklit ederek đrenmesidir. Model; uygulayıcı, akran, kardeř, ebeveyn, materyal vb. olabilir. Becerinin yapılıř ařamaları model tarafından nce yapılarak gsterilir, daha sonra birey gzlemleyerek aktivite ve beceriyi taklit ederek yapar. Terapist bireye đreteceđi aktivite ve becerinin sırası ile ařamalarının nasıl yapıldıđını ncelikle model üzerinde gsterir ve ardından bireye yaptırır. Her aktivite ve becerinin nce ilk ařaması yapılır ve bireyin taklit etmesi istenir. Sonra sırasıyla diđer ařamalara geilir. Bu ařamadan sonra bireyin bunu diđer aktivite ve becerilerde genellemesi iin alıřılır.

Zincirleme Yntemi

Zincirleme yntemi ileri ve tersine zincirleme olarak uygulanabilir.

İleri Zincirleme Yntemi: Hedeflenen aktivite veya beceri alt basamaklarına ayrılır. İleri zincirlemede birey becerinin ilk basamađını yapar geri kalan adımlar terapist tarafından tamamlanır. Aktivite veya becerinin birinci adımı bađımsız olarak đrenildiđinde bir sonraki basamađa geilir.

Tersine Zincirleme Yntemi: İleri zincirlemenin tam tersi uygulanır. Becerinin son ařaması dıřındaki tm adımlar terapist tarafından tamamlanır. Son ařama ise birey tarafından tamamlanır. Birey son adımı bađımsız olarak gerekleřtirdiđinde terapist tarafından bir nceki adımın đretimi yapılır. zellikle giyinme soyunma becerilerinde tersine zincirleme yntemi daha etkilidir.

Eđitim/Öđretim Sürecinde Kullanılacak Materyaller

1. Deđişik yükseklikte ve ebatla alıřma minderleri
2. eřitli ebatlarda egzersiz topları
3. Duvarlara monte edilmiř veya hareketli aynalar
4. Denge tahtası
5. Yürüte (walker), üç noktalı baston (tripod) gibi yürümeye yardımcı olan araçlar
6. Paralel bar
7. Tırmanma merdiveni ve duvarı
8. Elastik egzersiz bantları
9. Cilt üzerine yapıřan elastik ve/veya rijit bantlar
10. Bireyi pozisyonlamak için deđişik Őekil ve büyüklükte rulo, kama ve yastıklar
11. Pozisyonlama için destekli ve desteksiz sandalye, tabure ve sıralar
12. Ayakta durma masaları (standing table)
13. eřitli ađırlıklarda kum torbaları
14. Özel deđerlendirme ve test materyalleri (duyu bütünlüđü, el fonksiyon testleri)
15. Top havuzu ve topları
16. Duyu (vestibüler) stimölasyon için deđişik Őekillerde salıncak (T salıncak, platform salıncak vb.)
17. Trambolin
18. Dokunma algılaması için farklı özellik, doku ve Őekillerde materyaller
19. Bireylere özel basket potası ve topu
20. Bowling topu ve labutları (oyuncak)
21. Deđişik boyut ve renklerde bultaklar
22. Geometrik Őekillerin ve renklerin eşleřtirilebileceđi oyuncaklar
23. Delikli tahta platform ve ubuklar

24. Aktivite eđitim dzeneneđi (zerinde dđme, fermuar, ıt ıt gibi malzemelerin-
bulunduđu)
25. Teller zerinde deđiřik ynlerde hareket edebilen boncuk veya topların olduđu
platform
26. eřitli vcut kısımları ıkarılabilen bebek oyuncaklar
27. Grsel ve iřitsel materyaller
28. Sesli, iřıklı ve hareketli oyuncaklar
29. Bilim ve teknolojik geliřmeye uygun yeni materyaller, esneyebilir veya rijit
korseler (neopren, vitraten, polipropilen, karbon ve benzeri malzemelerden ya-
pılmıř korseler)
30. Sanal gereklik, arttırılmıř sanal gereklik, robotik rehabilitasyon cihazlar,
elektromekanik ekipmanlar

4. Bedensel Yetersizliđi Olan Bireyler İin Destek Eđitim Programı'nda lme ve Deđerlendirme

zel eđitime gereksinimi olan bireyler, đrenme srecinde farklı ve oklu đren-
me tekniklerinin kullanılması ve birden ok duyuya hitap eden uygulamaların yrtlmesi
durumunda daha rahat đrenirler. Yetersizlikten etkilenmiř her bir bireyin yetersizlikten et-
kilenme tr, derecesi, yetersizliđin oluř zamanı, sađlanan hizmetler ve bireysel zellikleri
birbirinden farklıdır. Buna bađlı olarak đrenme dzeyleri de birbirinden oldukça farklılık
gstermektedir. Bu nedenle her bireyin bireysel zelliklerine uygun olarak BEP hazırlanma-
sı gerekmektedir. BEP, yetersizlikten etkilenmiř bireyin eđitim gereksinimlerini uygun eđi-
tim ortamlarında gerekli destek hizmetleriyle karřılamaya ynelik geliřtirilen yazılı bir do-
kmandır. BEP, yetersizlikten etkilendiđi belirlenen her bir birey iin geliřtirilmelidir. zel
eđitime bařlamadan nce BEP'in geliřtirilmesi, verilecek zel eđitim hizmetinin bireyin
gereksinimlerine uygun olarak dzenlenmesi iin gereklidir. BEP; yetersizlikten etkilenmiř
bireyin var olan performans dzeyini, yıl sonunda/dnem sonunda bireyde gerekleřmesi
beklenen hedefleri, eđitim hizmetlerini ve bu hizmetlerin sresini iermelidir. Ayrıca birey
iin eđitim ortamları ya da kademeleri arasında sađlanacak geiř hizmetlerini ve ilerlemele-
rin lmlenmesini de kapsamalıdır.

BEP'in hazırlanma srecinde yer alacak řekilde bireyin gereksinimlerinin belirlen-
mesi iin đretim srecinin bařlangıcında, đretim srecinde, đretim srecinin sonunda ve

yıl sonunda değerlendirmelerin hatalardan arınık bir şekilde yapılması gerekmektedir. Bu süreçte özellikle başlangıçta kaba ve ayrıntılı değerlendirmelerin bireyin gerçek performansını yansıtacak şekilde yapılması önem arz etmektedir. Ölçme ve değerlendirme uygulamaları yürütülürken temel ilke olarak biçimlendirici (süreci değerlendirme) ve özetleyici değerlendirme (yıl sonu genel değerlendirme) süreçleri izlenmeli, farklı veri toplama yöntemleri ile ölçme araçları kullanılmalıdır.

Bedensel Yetersizliği Olan Bireyler İçin Destek Eğitim Programı'nın ölçme ve değerlendirme uygulamaları; bireyin gereksinimlerinin belirlenmesi, öğretim öncesi (ön) değerlendirme, öğretim sonu (son) değerlendirme ve gelişimi izleme, yıl sonu değerlendirmesi aşamalarından oluşmaktadır. Bu değerlendirme aşamalarının uygulama süreci aşağıda açıklanmıştır.

1. Bireyin Gereksinimlerinin Belirlenmesi

Bireylerin gereksinimlerinin belirlenmesi amacıyla kaba değerlendirme yapılır. Rehberlik ve araştırma merkezinde (RAM) bireylerin ilgili destek eğitim programının içerdiği modül ve modüllerdeki bölümlerden hangilerini alacağı kaba değerlendirme sonucunda belirlenir. Aynı zamanda özel eğitim ve rehabilitasyon merkezinde de RAM tarafından belirlenen modüllere ve bölümlere yönelik kaba değerlendirmeler yapılarak bireyin gereksinimleri daha ayrıntılı şekilde belirlenmelidir. Kaba değerlendirme sonucunda bireyin gereksinim alanları belirlenmeli ve hedef ve hedef davranışlar (kısa ve uzun dönemli amaçlar) koyulmalıdır. Böylece bireyin BEP'i hazırlanır. Kaba değerlendirmede gereksinimler belirlenip öncelik sırasına konurken bireylerin yaşı, sınıf seviyesi, bireysel özellikleri, öğrenme özellikleri ve becerilerin günlük ve okul yaşamındaki işlevselliği dikkate alınmalıdır.

Bireylerin kaba değerlendirmeleri için özel eğitim ve rehabilitasyon merkezinde veri toplama süreci üç boyutta yürütülmelidir.

D) Görüşme yapılması: Görüşmeler için birden farklı veri kaynağı kullanılmalıdır. Bunlar:

- a) Bireyin ailesi
- b) Okulundaki öğretmenleri (okul öncesi öğretmeni, sınıf öğretmeni, rehber öğretmen vb.)
- c) Bireyin kendisi

Bireyle görüşme yapılacaksa bireyin yaşı ve performans düzeyi önem taşımaktadır. Birey ile görüşme, bireyin ailesi ve öğretmenleriyle yapılan görüşmeleri desteklemesi ve zenginleştirilmesi açısından anlamlı olacaktır.

II) Gözlem yapılması: Bu aşamada özellikle öğretmenin/uzmanın kendisi gözlem yapmalıdır. Gözlem yaparken bireye ve gözlem yapılacak ortama göre yapılandırılmış ya da doğal gözlem tercih edilmelidir. Gözlem sonuçları yapılan görüşmelerle ilişkilendirilmelidir.

III) Kontrol listeleri, dereceli puanlama anahtarlarının (rubrik) uygulanması: Görüşme ve gözlemlerden sonra kontrol listeleri ve dereceli puanlama anahtarları kullanılarak bireyler birebir olarak ölçülmelidir.

2. Öğretim Öncesi (Ön) Değerlendirme

Öğretim öncesi (ön) değerlendirme, kaba değerlendirme sonucunda bireyin BEP' ine seçilen hedef ve hedef davranışlara ilişkin öğretimine başlamadan önce hangi basamakta (düzeyde) olduğunu belirlemek amacı ile yapılacak olan ayrıntılı değerlendirmedir.

Öğretim öncesi değerlendirmelerde her birey için birebir uygulamalar yürütülerek veriler toplanır. Bu aşamada Ölçüt Bağımlı Test (ÖBT), (bk. örnek form Ek 1), küçük basamaklara ayrılmış becerilerin bulunduğu Kontrol Listesi (bk. örnek form Ek 2) Dereceli Puanlama Anahtarı, (bk. örnek form Ek 3) kullanılabilir. Kullanılan ölçme araçlarından elde edilen veriler Performans Kayıt Formu'na kayıt edilmelidir (Ek 4).

3. Öğretim Sonu (Son) Değerlendirme ve Gelişimi İzleme

Öğretim sonu değerlendirme; ilgili hedef davranışlarının öğretimi tamamlandıktan sonra bireyin davranışı ne derece kazandığını veya kavradığını görmek amacıyla yapılan değerlendirmedir. Bu aşamada öğretim öncesinde ayrıntılı değerlendirme araçları kullanılmalıdır. Ölçme araçlarından öğretim sonunda elde edilen veriler tekrar Performans Kayıt Formu'na (Ek 4) işaretlenmelidir.

Bireylerin öğretim süreci içerisinde yani ilgili hedef davranışlar kazandırılmaya çalışılırken öğretim ile birlikte ölçme ve değerlendirme uygulamalarının da birlikte yürütülmesi öğretimin etkililiği ve verimliliği açısından önem arz etmektedir. Bu nedenle bireyin gelişimini izlemeye yönelik öğretim sırasında ve oturumların sonunda değerlendirmeler yapılarak, değerlendirme sonuçları grafiğe ya da kayıt çizelgelerine kayıt edilmelidir. Ayrıca bireyin ürünlerine bakılarak bireyin ilerlemesi izlenmeli ve beklenen tepkiler istenen düzeyde değilse kullanılan yöntemde, araç gereçte, ortamda, alıştırma sayısında vb. gerekli öğretimsel düzenlemeler yapılmalıdır. Ayrıca kayıt çizelgeleri, grafikler, birey ürünleri (çalışma yaprakları, ödevler vb.) dönem içerisinde belirli aralıklarla incelenerek öğretimin etkililiği ve verimliliği değerlendirilmelidir. Bunun sonucunda bireyin portfolyosu oluşturulmalıdır.

Portfolyo bir bireysel gelişim dosyasıdır. Bir yıl boyunca birey performans kayıtlarının ve çalışmalarının bir amaç doğrultusunda planlı ve düzenli bir şekilde tutulduğu, çalışmalardan örneklerin bulunduğu, bireyin nasıl bir gelişim içinde olduğunun rahatça izlenebildiği bir değerlendirme türüdür. Portfolyolarla yapılan değerlendirmenin temel amacı, bireyin öğrenme sürecini ve sonucunu birlikte değerlendirerek bireyin nasıl bir gelişim izlediğini belirlemektir. Bireyin yaptığı çalışmaların sistematik olarak toplanması sonucu oluşturulan bireysel gelişim dosyaları bireyin farklı yeteneklerini ve düzeylerini, güçlü olduğu yönlerini, başarılarını ve bir süreç içindeki gelişimini bütünüyle değerlendirme imkânı vermektedir. Eğitim ve öğretim sürecinde uygulayacağımız hedeflere göre portfolyolar farklılaşmaktadır. Portfolyo çeşitleri; çalışma portfolyosu, vitrin portfolyosu ve değerlendirme portfolyosu şeklinde sınıflandırılabilir. Bunlardan değerlendirme portfolyosu bireyi değerlendirmek için öğretmenin ihtiyaç duyduğu bütün kayıtları içerir. Bu tip portfolyolar, öğretim programlarında belirlenmiş hedefler doğrultusunda bireyin gelişimini gösterir. Bu tür portfolyolarda amaç, dosyaya konan her çalışmanın puanlanarak birey başarısının değerlendirilmesidir. Bu portfolyolar, düzey belirlemeye yönelik değerlendirme için kullanılabilir ve öğretim programındaki hedef ve davranışlardan çoğunun kazanıldığını gösteren örnek ve en iyi çalışmaları içerir. Bu nedenle portfolyolar içerisinde bireylerin gelişimine ve en güçlü yönlerine odaklı ürünlerin konulması ve ürünler hakkında birey, öğretmen yorumlarının yazılması önem taşımaktadır.

Bu bağlamda bireylerin portfolyoları; değerlendirme sürecinde elde edilen grafikleri, kayıt formlarını, videoları, ses kayıtlarını ve bireyin en güçlü olduğu farklı becerileri gösteren ürünleri içermelidir. Portfolyo uygulamalarında; bireyin ürünlerinin, bireyselleştirilmiş eğitim programının, BEP Gelişimi İzleme Özet Formu'nun (Ek 5), ölçü aracı örneklerinin, performans kayıt formlarının, kayıt çizelgelerinin ve bireyin çalışmalarını gösteren video ve ses kayıt örneklerinin tutulması sürecin daha iyi izlenmesine imkân tanıyacaktır. Bu tür portfolyoları değerlendirmede bütüncül (holistik) bir yaklaşım benimsenir. Portfolyoların paylaşımı konusunda etik ilkelere dikkat edilmeli, portfolyolar bireyin ailesi, öğretmeni ve RAM dışındaki kişi ya da kurumlarla paylaşılmamalıdır.

4. Yıl Sonu Değerlendirmesi

Bu değerlendirmede izlenecek basamaklar aşağıda belirtilmiştir:

a) Bireyin tüm performans göstergeleri (bireyin ürünleri, öğretmen gözlemleri, görüşmeler, kayıt çizelgeleri, grafikler, bireyin bir bölümdeki ya da modüldeki performansını gösteren Performans Kayıt Formu) bütüncül bir bakış açısıyla incelenir.

- b) Bu inceleme sonucunda bireylerin performansı BEP Gelişimi İzleme Özet Formu'na (Ek 5) geçirilir.
- c) Portfolyo içeriği tamamlanır.
- d) Portfolyonun içindekileri gösteren Portfolyo Kontrol Listesi (Ek 6) doldurulur.
- e) Portfolyo Dereceli Puanlama Anahtarı (Ek 7) bireyin dosyası ile birlikte RAM'a gönderilir.

Portfolyo dosyası üç bölümden oluşmalıdır. Her bölümde aşağıdaki belgeler bulunmalıdır.

Birinci Bölüm: Portfolyo Kontrol Listesi, Portfolyo Dereceli Puanlama Anahtarı (her ikisi de iki tane konacak biri özel eğitim ve rehabilitasyon merkezi tarafından doldurulacak, diğeri boş bırakılarak RAM'da doldurulacaktır.), BEP, BEP Gelişimi İzleme Özet Formu (2 tane konacak biri RAM'da kalacak şekilde), öğretmenler tarafından ön değerlendirme ve son değerlendirmenin kayıt edildiği Performans Kayıt Formları

İkinci Bölüm: Kullanılan ölçme araçları örnekleri, gelişimi izlemede kullanılan kayıt formları örnekleri ve grafik örnekleri, bireyin performansını gösteren ses kayıt ve video örnekleri

Üçüncü Bölüm: Bireyin öğretim süreci içerisinde yapmış olduğu çalışmalar; ödev örnekleri, çalışma yaprakları örnekleri, bireyin çalışmalarını gösteren video ve ses kayıt örnekleri vb. yer almalıdır.

RAM Yıl Sonu Değerlendirmesi

RAM izleme süreci; BEP'te tanımlanan hedef ve hedef davranışlar çerçevesinde bireyin gelişimi değerlendirilerek ve portfolyosunda sunulan bilgi ve verilerin incelenmesi ile gerçekleştirilir. RAM'ın değerlendirmesinde izlenecek basamaklar aşağıda belirtilmiştir:

- a) Bireyin portfolyosu incelenerek Portfolyo Kontrol Listesi'nde belirtilen dokümanların bulunup bulunmadığı kontrol edilir. Bu form doldurularak arşivlenmek üzere alınır.
- b) Bireyin BEP'i, BEP Gelişimi İzleme Özet Formu, bireyin performansını gösteren kayıt çizelgeleri, grafikler incelenir.
- c) Bireyin performansı değerlendirilir.
- d) Bireyin BEP'i, bireyin performansını gösteren kayıt çizelgeleri, grafikler, varsa video ve ses kayıtları incelenerek iki kopya hâlinde dosyada bulunan Portfolyo Dereceli Puanlama Anahtarı (Ek 7) doldurulur.

e) Portfolyonun güçlü ve geliştirilmesi gereken yönlerine ilişkin açıklamalar yazılır. Biri özel eğitim ve rehabilitasyon merkezinde diğeri de RAM’da kalacak şekilde düzenlenir.

f) Yapılan değerlendirmeler ve incelemeler sonucunda bireyin gelişimine göre eğitim tekrar planlanır. RAM, bireyin portfolyosunda bulunan BEP Gelişimi İzleme Özet Formu’nun, Portfolyo Dereceli Puanlama Anahtarı’nın ve Portfolyo Kontrol Listesi’nin bir örneğini alarak arşivler.

Bedensel Yetersizliği Olan Bireyler İçin Destek Eğitim Programı Kapsamında Ölçme Araçları ve Kayıt Formları

Aşağıda yer alan ölçme araçları bireyin performansını değerlendirmek amacıyla kullanılabilir.

Ölçme Araçları

Bireyin performansını öğretim öncesinde, sırasında ve sonunda belirlemek amacıyla kullanılır.

Görüşme Formları: Özellikle kaba değerlendirme sürecinde ailelerle, bireyin okuldaki öğretmenleriyle ve kendisiyle yapılan görüşmelerde kullanılan yarı yapılandırılmış ölçme araçlarıdır.

Gözlem Formları: Kaba değerlendirme, ön değerlendirme, öğretim sürecinde değerlendirme ile son değerlendirme de birebir olarak bireylerin gözlemlenmesi sürecinde kullanılan ölçme araçlarıdır. Gözlem formları daha çok yarı yapılandırılmış formlardır.

Ölçüt Bağımlı Test (ÖBT): Önceden belirlenmiş niteliklere, kişilerin sahip olup olmadığını ve bireylere hangi konularda öğretim yapılması gerektiğini belirlemek amacıyla doğrudan gözlem yoluyla kullanılan ölçme aracıdır. ÖBT; öğretim programındaki hedefler ve hedef davranışlara göre hazırlanır. Öğretime nereden başlanacağını gösterir ve öğretim sırasında bireyin gelişim kaydedip etmediği, öğretim sonrasında amaçların gerçekleşip gerçekleşmediği hakkında bilgi sağlar. ÖBT’de, birey performansı çoğunlukla önceden belirlenmiş bir ölçütle karşılaştırılır. ÖBT’ler öğretmen yapımı testler olup öğretimsel amaçları daha belirgin ve özel hâle getirir. Öğretimsel içeriğin sınırlarını çizer.

Kontrol Listesi: Bireylerin çeşitli süreçlerde daha çok hedef davranışlarının gözlenmesi sırasında kullanılan ve bireyin bir davranışı yapma durumunda (+), yapmaması durumunda (-) olacak şekilde iki kategorili tepkilerin işaretlendiği ölçme aracıdır.

Dereceli Puanlama Anahtarı (Rubric): Belirli bir amaç doğrultusunda birey performansını ölçmek amacıyla çeşitli ölçütlerin ve her bir ölçüte ilişkin performans düzeyinin tanımlandığı araçlardır. Bu araçlar, hangi durumda hangi puanın verileceğinin önceden belirlenmesini gerektirir. Analitik ve bütüncül olmak üzere iki tür puanlama anahtarı bulunmaktadır. Puanlama anahtarları analitik ya da bütüncül (holistik) olabilir. *Bütüncül puanlama anahtarları* bireyin performansı hakkında genel bir yargıya ulaşmada, *analitik puanlama anahtarları* ise ayrıntılı bir şekilde performansın değerlendirilmesinde kullanılır.

Dereceleme Ölçeği: Dereceleme ölçekleri ölçülen özelliğe ilişkin performansı çeşitli düzeyleri ile tanımlayan ve ölçütlerin ne dereceye kadar olanak sağlayan ölçü araçlarıdır. Dereceleme ölçeklerinin iki formu vardır. Bunlardan birisi “kesinlikle katılıyorum”, “katılıyorum” gibi tepki kategorilerini içeren turum ölçekleridir. Diğeri ise puanlayıcıların bireyin performansını belli bir ölçüte göre “zayıf”, “orta”, “iyi”, “çok iyi” gibi sınıflandırmalarına olanak sağlayan performans dereceleme ölçekleridir.

Portfolyo Dereceli Puanlama Anahtarı: RAM’da bireyin portfolyosunun yeterliliğini incelemek ve özel eğitim ve rehabilitasyon merkezine rehberlik sunmak amacıyla geliştirilmiştir.

Kayıt Formları

Performans Kayıt Formu: Her bir hedef davranışın ön ve son değerlendirme sonuçlarının işaretlendiği bir formdur Bireyin ilgili bölümdeki hedef ve hedef davranışları gerçekleştirme durumu konusunda bilgi verir.

Portfolyo Kontrol Listesi: Portfolyonun içindekileri gösteren bir kontrol listesidir.

BEP: Bireyin gereksinimlerini, hedef ve hedef davranışları içeren bireye özgü eğitim programıdır.

BEP Gelişimi İzleme Özet Formu: Bu formda ön değerlendirme sonucuna göre bireyin gerçekleştirdiği hedef davranış numaraları, öğretilmesi hedeflenen hedef davranış numaraları, çalışılan hedef davranışlar, hedeflendiği hâlde ulaşılmayan hedef davranışlar, ulaşılamama nedeni ve öneriler sütunları bulunmaktadır. “Çalışılan hedef davranışlar” sütununa dönem içinde öğretilen hedef davranış numaralarına, “hedeflendiği hâlde ulaşılmayan hedef davranışlar” sütununa öğretilmeyen hedef davranış numaralarına “ulaşılamama nedeni” sütununa süre yetersizliği, donanım yetersizliği, devamsızlık gibi detaylı açıklamalara “öneriler” sütununa ise her bölüm için önerilere (bölümün bireye uygunluğu, hedef davranışların bireye uygunluğu, hedef davranışlardan ulaşılmayanlar tekrar çalışılması vb.) yer verilmelidir.

5. Bedensel Yetersizliği Olan Bireyler İçin Destek Eğitim Programı'nı Uygulamada Dikkat Edilecek Hususlar

- Modüllerde yer alan hedef/hedef davranışlar “Bedensel Yetersizliği Olan Bireyler İçin Destek Eğitim Programı”nın genel amaçlarına ulaşmayı sağlayacak nitelikte belirlenmiştir.
- Bedensel yetersizliği olan bireylerin tanılanmış bedensel yetersizliğine ek olarak başka bir yetersizliğin olması hâlinde (zihinsel, görme, işitme vb.) sahip olduğu ek yetersizlik alanındaki programlara ait modüllerden birey için uygun hedef/hedef davranış belirlenerek bireysel ve/veya grup eğitim programına dâhil edilmelidir.
- Bedensel Yetersizliği Olan Bireyler İçin Destek Eğitim Programı; bedensel yetersizliği olan bireylerin toplumsal kaynaklardan diğer bireylerle birlikte eşit şartlarda yararlanmalarına olanak sağlamak amacıyla uygulama aşamasında belirtilen amaca hizmet etmeli ve gerçek hayatla uyumlandırılarak yürütülmelidir. Uygulayıcı, modüllerin ihtiyaç duyulan aşamalarında bireyle birlikte sosyal yaşam alanlarında (oyun ve park alanları, çarşı-pazar, sinema-tiyatro salonları, toplu taşıma araçları) mutlaka kazanılan becerilerin uygulamalı olarak gerçekleştirilmesini sağlayan eğitim faaliyetlerine yer vermelidir. Ayrıca bireyin gün içerisinde bulunduğu doğal yaşam ortamlarında (ev, kreş, okul, park vb.) mutlaka değerlendirilerek bağımsızlığını destekleyici ve artırıcı, aile ve bireyin günlük yaşam aktivitelerini kolaylaştırıcı düzenlemelerin yapılması ve program ile elde edilen hedef/hedef davranışların tüm doğal yaşam ortamlarında sürdürülmesi sağlanmalıdır.
- Bedensel Yetersizliği Olan Bireyler İçin Destek Eğitim Programı'nı oluşturan modüller, bireylerin sahip olduğu yetersizlik alanlarına yönelik hazırlanmıştır. Modüller arasında gelişimsel basamaklara göre bir sıralama söz konusu olmasına rağmen modüller her zaman birbirinin ön koşulu değildir. Örneğin “Başlangıç Düzey Motor Beceriler” modülünü başaramayan bireyin gelişim özellikleri ve ihtiyaçları göz önünde bulundurulduğunda daha sonraki “Oturma” modülüne geçmesi söz konusu olabilir. Yine bireyin ihtiyaçlarına göre aynı anda birden fazla modül programa dâhil edilebilir.
- Bölümler tek başına önerilebileceği gibi bireyin gereksinimlerine göre aynı anda birkaç bölüm de önerilebilir. Bir bölümde bulunan hedef ve hedef davranışların tamamının bağımsız olarak başarılması gereklidir.

- Program modüllerinde yer alan hedef/hedef davranışların gerçekleşebilmesi için eğitim sürecinde modülde belirtilen gerekli araç gereç ve donanımlar sağlanmalıdır.
- Bedensel Yetersizliği Olan Bireyler İçin Destek Eğitim Programı kapsamında destek eğitim hizmeti veren kurum;
 - Rehberlik ve araştırma merkezi,
 - Bireyin devam ettiği örgün/yaygın eğitim kurumu,
 - Birey eğer tedavi görüyorsa ilgili sağlık kuruluşu,
 - Eğer çalışıyorsa işveren,
 - Genel ve yerel yönetimlerile gerek duyulduğu durumlarda iş birliği içinde çalışmalıdır.
- Bedensel Yetersizliği Olan Bireyler İçin Destek Eğitim Programı'nda yer alan modüllerin uygulanması sırasında kazandırılması gereken fonksiyonel becerilerin bireysel farklılıklara göre adaptasyonu gereklidir. Programdaki ilerlemeler, fonksiyon ve hareket kayıplarının kişiden kişiye değişen oran ve özelliklerine göre düzenlenmelidir.
- Bedensel yetersizliği olan bireylerde motor, duyu, algı, bilişsel ve iletişim problemleri farklı seviyelerde ortaya çıkar ve bedensel yetersizliği olan bireylerin destek eğitim programlarına tepkileri değişim gösterir. Bu programın, bedensel yetersizliği olan bireylerin ihtiyaçları doğrultusunda ve belki de her ders saatinde değişmesi veya tekrar edilmesi gerekebilir. Örneğin aşırı kas kasılmaları olan bir bireyde bu kasılmaların şiddeti günden güne farklılık göstereceğinden o gün içinde yapılacak uygulamalar da farklılık gösterebilecektir. Kazandırılması hedeflenen fonksiyonel beceriler, kısıtlılığın şiddetine bağlı olarak değişeceğinden her bireyde bireysel hedefler gündeme gelmekte ve hedeflere ulaşmak için gerekli zamanın kesin olarak bilinmesi mümkün olmamaktadır. Detaylı olarak yapılacak değerlendirmeyi izleyerek oluşturulacak program, bireysel hedefler göz önünde bulundurularak hazırlanmalıdır.
- Bedensel yetersizliği olan bireylerin destek programı bireysel olarak uygulanmalıdır.

- Modüllerde yer alan hedef ve hedef davranışların eđitimi sırasında kompensasyonlar göz önünde bulundurulmalıdır. Vücudun bir bölümünde hareket istendiğinde diđer kısımların dizilimine/düzeltilmesine/düzeltilmesine dikkat edilmediir.
- Bireylerle yapılacak çalışmalar sırasında verilen yönergelerin kısa, net ve anlaşılır olması, performansın artırılmasını sağlayacaktır.
- Bedensel Yetersizliđi Olan Bireyler İin Destek Eđitim Programı dâhilinde aile ile iş birliğine yer verilmeli, ilgili uzmanlar tarafından hazırlanılan uygulamalı video kayıtları, broşürler vb. ile eđitim zenginleştirilmelidir.
- Aile ile iş birliği kapsamında, bireye ev egzersiz programı verme yaklaşımından çok bireyin doğal yaşam ortamında kazandırılması hedeflenen hareket, fonksiyon ve aktiviteleri deneyimlemesine/kullanmasına fırsat verici yaklaşımlara yer verilmelidir. Dolayısıyla ile eđitim, fizyoterapi ve rehabilitasyon programlarının odağında birey, aile ve/veya bakım veren olmalıdır.
- Deđerlendirmeler ve uygulamalar sırasında etik prensipler gözetilmeli, bireyin ve ailenin sosyokültürel düzeyi ve inançları göz önünde bulundurulmalıdır.
- Duyu algı motor beceriler modülünde, duyuşal işleme kavramı içerisinde yer alan taktil sistem, proprioseptif sistem, vestibuler sistem ve görsel algı bölümlerine yer verilmiştir.
- İnce motor beceriler modülünde yer alan bölümler ve içerisindeki hedef/hedef davranışlarda duruş, kas tonusu, eklem hareket açıklıkları, vücut algısı (vücut kısımlarının birbirine göre pozisyonu) ve duyuşal algı motor bütünlük (duyuşal işleme) bireyin performansını etkiler. Bu nedenle birey ile çalışılırken bahsi geçen hususlara dikkat edilerek nöromuskuloskeletal açıdan optimum şartlar sağlanmalıdır.
- Destek eđitim her yaş (0-99) aralığında verilebilir. Ancak yaşa bađlı olarak ortaya çıkan bedensel yetersizliklerin bu program kapsamında deđerlendirilme durumlarına ilgili uzman hekim tarafından verilen rapor göz önünde bulundurularak Özel Eđitim Deđerlendirme Kurulu tarafından karar verilir.

6. Hedef ve Hedef Davranışlar

BEDENSEL YETERSİZLİĞİ OLAN BİREYLER İÇİN DESTEK EĞİTİM PROGRAMI HEDEF, HEDEF DAVRANIŞLAR VE AÇIKLAMALAR

1. Modülün Adı

BAŞLANGIÇ DÜZEY MOTOR BECERİLER

1. Modülün Amacı

Bedensel yetersizliği olan bireylerin, sırtüstü ve yüzüstü becerilerinin geliştirilmesi amaçlanmaktadır.

1. Modüldeki Bölümler

Sırtüstü, Yüzüstü

| Hedefler | Hedef Davranışlar | Açıklamalar |
|------------------------------------|---|---|
| 1.1.1. Vücut kısımlarını kullanır. | <p>1.1.1.1. Ellerini orta hatta kullanır.</p> <p>1.1.1.2. El ve kol hareketlerini farklı yönlerde işlevsel kullanır.</p> <p>1.1.1.3. El ve bacak hareketlerini eş zamanlı olarak işlevsel kullanır.</p> <p>1.1.1.4. Vücut bölümlerini destek noktası olarak kullanır.</p> | <p>Hedef 1.1.1. için bireyin yaşı ve ihtiyaçlarına göre ilgisini çekecek yaşına uygun oyuncak, kitap, resim vs. benzeri uyaranlar görsel takip, uzanma, yakalama ve bırakma fonksiyonları için kullanılabilir.</p> <p>Hedef 1.1.1. için çalışılan ortamda yer menderi, ayna, egzersiz topu, çeşitli ebatlarda rulolar, yastık kamalar, ay şeklinde yastıklar, bireyin gelişim düzeyine uygun oyuncak, araç ve gereçler kullanılmalıdır.</p> <p>Hedef 1.1.1. için bireyin aktif hareketine olanak verilmelidir. Uygulayıcı değişik vücut bölümlerini, dokunma ve sözel uyaranları kullanarak ve destek noktalarını kullanmasını öğretmek yapılan aktiviteyi kolaylaştırmalıdır.</p> <p>Hedef 1.1.1. için uygulayıcı, sırtüstü simetrik duruş ve baş kontrolü çalışmalarını sırasında bireyin kas tonusunu arttırmamak için yavaş hareket etmeli; bireyi hazır olmadığı hareketlere zorlamamalıdır.</p> <p>Hedef 1.1.1. için sırtüstü simetrik duruş ve baş kontrolü çalışmaları yapılırken beceri öğretimi işlem basamakları (model olma, sözel yardım, fiziksel yardım) kullanılır.</p> |

Bölüm 1.1. Sırtüstü

| Hedefler | Hedef Davranışlar | Açıklamalar |
|---|---|--|
| <p>Bölüm 1.1. Sırtüstü</p> <p>1.1.2. Sırtüstünden yüzüstüne döner.</p> | <p>1.1.2.1. Sırtüstünden yüzüstüne sağ tarafından döner.</p> <p>1.1.2.2. Sırtüstünden yüzüstüne sol tarafından döner.</p> <p>1.1.2.3. Sırtüstü yatış pozisyonundayken sağ/sol tarafından dönerek yan yatış pozisyonuna geçer.</p> | <p>Hedef davranış 1.1.2.1 için sırtüstü pozisyonda kollar ve bacakların simetrik pozisyonda olmasına dikkat edilmeli; başın geriye doğru gidişi söz konusu ise buna engel olmak amacıyla baş değişik şekildedeki yastıklar (ay yastık, kama yastık vb.) ya da uygulayıcı tarafından desteklenmelidir. Uygulayıcı, bireyin karışında ve hizasında olmalı; bireyin özelliklerine göre görsel, işitsel, dokunsal vb. uyarılar vermeli.</p> <p>Hedef davranış 1.1.2.3 için bireyin bacakların ritmik olarak hareket etmesi ve ayak tabanında basınç hissetmesi için ayak tabanlarının farklı yüzeyler (halı, yün, pelüş, ahşap v.b.) ile temas hâlinde olması önemlidir.</p> <p>Hedef 1.1.2 için uygulayıcının, uyarı ve desteği ile sırtüstü pozisyonundan yan yatma pozisyonuna ve yan yatma pozisyonundan yüzüstü pozisyona gelirken hızlı olunmamalı; bireyin aktif hareket etmesine olanak verilmeli ve bireyle olan göz teması devam ettirilmelidir.</p> |
| <p>Bölüm 1.2. Yüzüstü</p> <p>1.2.1. Yüzüstü pozisyonda baş kontrolünü sağlar.</p> | <p>1.2.1.1. Yüzüstü pozisyonda başını yüzeyden kaldırır.</p> <p>1.2.1.2. Yüzüstü pozisyonda başını orta hatta tutar.</p> <p>1.2.1.3. Yüzüstü pozisyonda başını sağa ve sola çevirerek işlevsel kullanır.</p> | <p>Bölüm 1.2 için özellikle kas tonusu fazla olan bireylerde bireyin hazır olmadığı aktivitelere zorlanmaması gerekir. Yapılacak her türlü zorlu aktivitenin var olan anormal kas kasılmalarını artırıcı yönde etki gösterebileceği göz önünde bulundurulmalıdır.</p> <p>Hedef 1.2.1 için yüzüstü pozisyonlamada baş kontrolü sırasında değişik ebatlarda yastıklar, rulolar, üçgen yastıklar kullanılabilir ya da bireyin baş, uygulayıcının, dizleri üzerinde desteklenebilir. Bağımsız baş kontrolünün sağlanmasında ayna ve bireyin yaşına uygun görsel ve işitsel uyarılar kullanılabilir.</p> <p>Hedef 1.2.1 ve 1.2.2 için birey yüzüstü pozisyonda yatarken, kollar ve bacaklar simetrik duruşta iken, ön kollar üzerinde ağırlık merkezi sakruma doğru aktarılarak baş kontrolü sağlanır. Bu aşama başarıldıktan sonra ellerden destek alınarak üst gövdenin yüklenmesi çalışılmalıdır.</p> |

| Hedefler | Hedef Davranışlar | Açıklamalar |
|--|--|---|
| 1.2.2. Vücut kısımlarını işlevsel kullanır. | <p>1.2.2.1. Ön kollarından destek olarak üst gövdeyi kaldırır.</p> <p>1.2.2.2. Bir ön koldan destek olarak diğer elini amaca yönelik kullanır.</p> <p>1.2.2.3. Ellerinden destek olarak üst gövdeyi kaldırır.</p> <p>1.2.2.4. Bir elinden destek olarak diğer elini amaca yönelik kullanır.</p> <p>1.2.2.5. Çevresiyle etkileşime girme için uygun vücut pozisyonu alır.</p> | Hedef davranış 1.2.2.3. ve 1.2.2.4. ile hedef 1.2.3. ve 1.2.4 için eler üzerinde destekli pozisyonda sağa ve sola ağırlık aktarımının, dengenin, omuz stabilizasyonunun (sabitliğinin) ve koruyucu reaksiyonların (otomatik tepkilerin) geliştirilmesi önemlidir. |
| 1.2.3. Bağımsız olarak yüzüstünden sırtüstüne döner. | <p>1.2.3.1. Yüzüstünden sırtüstüne sağ tarafından bağımsız olarak döner.</p> <p>1.2.3.2. Yüzüstünden sırtüstüne sol tarafından bağımsız olarak döner.</p> <p>1.2.3.3. Yüzüstü yatış pozisyonundayken sağ/sol tarafından dönerek yan yatış pozisyonuna geçer.</p> | |
| 1.2.4. Yüzüstü pozisyonda yer değiştirir. | <p>1.2.4.1. Gövdesini, ön kollarını ve bacaklarını kullanarak geriye doğru (sürünerek) yer değiştirir.</p> <p>1.2.4.2. Gövdesini, ön kollarını ve bacaklarını kullanarak ileriye doğru (sürünerek) yer değiştirir.</p> <p>1.2.4.3. Gövdesini, ön kollarını ve bacaklarını kullanarak yön değiştirir.</p> | |

Bölüm 1.2. Yüzüstü

| | |
|------------------------------|--|
| 2. Modülün Adı | OTURMA |
| 2. Modülün Amacı | Bedensel yetersizliği olan bireylerin oturma pozisyonunda işlevsel hareket etmeleri amaçlanır. |
| 2. Modüldeki Bölümler | Destekli Oturma, Desteksiz Oturma |

| Hedefler | Hedef Davranışlar | Açıklamalar |
|---|--|--|
| <p>2.1.1. Destekli oturma pozisyonunda baş kontrolünü sağlar.</p> <p>2.1.2. Destekli oturma pozisyonunda ellerini ve kollarını işlevsel kullanır.</p> | <p>2.1.1.1. Destekli oturma pozisyonunda başını orta hatta tutar.</p> <p>2.1.1.2. Destekli oturma pozisyonunda başını sağa sola çevirir.</p> <p>2.1.2.1. Elleri ile farklı yüksekliklerde uzatılan nesneye yönelir.</p> <p>2.1.2.2. Kolları ile farklı yönlere uzanır.</p> <p>2.1.2.3. Ellerini orta hatta işlevsel olarak kullanır.</p> | <p>Hedef 2.1.1. için düzgün oturma pozisyonunun sağlanması ve sürdürülmesi için görsel, işitsel ve dokunsal uyarılar verilmelidir.</p> <p>Bölüm 2.1. için destekli oturma pozisyonunda verilen destek; uygulayıcının elleriyle, kucağında dizlerinin ve kollarının yardımı ile ya da vücudu ile yapacağı destek şeklinde olabileceği gibi değişik boylardaki yastık, top, rulo ya da çarşaf gibi yardımcı araçlarla da olabilir.</p> <p>Bölüm 2.1. için bireyin bacaklarının pozisyonu, kas, kemik ve eklemdaki yapı ve işlev bozukluğuna göre düzgün oturmayı kolaylaştıracak biçimde desteklenmelidir. Destekli oturma pozisyonunda elleriyle her iki yanda vücudunu desteklemeli ve elleri üzerine ağırlık aktarmalıdır.</p> <p>Hedef 2.1.2. için ellerin kullanımı, el-göz koordinasyonu ve başın değişik yönlere çevrilmesi sağlanmalıdır.</p> <p>Hedef 2.1.2., 2.1.3. ve 2.1.4. için oturma pozisyonunda önüne konulan bir rulo ya da top yardımı ile koruyucu reaksiyonlar geliştirilmelidir.</p> <p>Hedef 2.1.2., 2.1.3. ve 2.1.4. için destekli oturma pozisyonundan aşamalı olarak desteksiz oturma pozisyonuna geçme çalışmaları destek tipi ve derecesi değiştirilerek yapılmalıdır.</p> |

Bölüm 2.1. Destekli Oturma

| Hedefler | Hedef Davranışlar | Açıklamalar |
|---|--|--|
| <p>2.1.3. Kendi vücut kısımlarını kullanarak destekli oturur.</p> | <p>2.1.3.1. Elleri ile vücudunun önünden destek alarak oturur.</p> <p>2.1.3.2. Elleri ile vücudunun yanlarından destek alarak oturur.</p> <p>2.1.3.3. Elleri ile destek alarak yan oturur.</p> | <p>Bölüm 2.1. için bireyin destekli oturma pozisyonunda mümkün olduğunca aktif olmasına dikkat edilmeli; günlük yaşantısında yapabileceği yaşı ve fonksiyonel seviyesine uygun aktiviteler (oyuncaklarla oynama, kitap okuma, resim yapma, yemek yeme vb.) seçilmelidir.</p> |
| <p>2.1.4. Farklı yüzeylerde fiziksel destekle oturur.</p> | <p>2.1.4.1. Hareketli olmayan yüzeylerde vücudun farklı bölümlerinden verilecek destekle pozisyonunu korur.</p> <p>2.1.4.2. Hareketli yüzeylerde vücudun farklı bölümlerinden verilecek destekle pozisyonunu korur.</p> <p>2.1.4.3. Hareketli olmayan yüzeylerde vücudun farklı bölümlerinden verilecek destekle yan oturuş pozisyonunda gövdenin dik duruşunu korur.</p> <p>2.1.4.4. Hareketli yüzeylerde vücudun farklı bölümlerinden verilecek destekle yan oturuş pozisyonunda gövdenin dik duruşunu korur.</p> <p>2.1.4.5. Vücudun farklı bölümlerinden verilecek destekle yan oturuş pozisyonunda bir eline ağırlık aktarıırken diğer elini amacına uygun olarak kullanır.</p> | |

Bölüm 2.1. Destekli Oturma

| Hedefler | Hedef Davranışlar | Açıklamalar |
|---|---|---|
| Bölüm 2.1. 2.2.1. Pozisyona yerleştirildiğinde baş ve gövde kontrolünü sağlar. | 2.2.1.1. Yerleştirildiğinde başını orta hatta tutar. 2.2.1.2. Yerleştirildiğinde başını sağa ve sola çevirir. 2.2.1.3. Yerleştirildiğinde gövdesinin dik pozisyonunu korur. | Hedef 2.2.1. için bağımsız oturma çalışmaları; bireyin yüzüstü, yan, sırtüstü ya da destekli oturma pozisyonundan aktif oturma pozisyonuna gelme çalışmaları ile başlanmalıdır. Hedef 2.2.1., 2.2.2. ve 2.2.3. için oturma pozisyonunda, ayakların yerle temas etmesi sağlanmalıdır. Bölüm 2.2. için oturma için kullanılacak sandalye, koltuk, tabure, sıra gibi destek araçları; amaca ve bireyin bağımsız oturmayı sağlayabilmesine göre seçilmelidir. Bölüm 2.2. için bireyin gövde kontrolünü sağlayabilmesi için oturma yüzeyi kaymaz bir materyalle kaplanmış olmalıdır. Bölüm 2.2. için günlük yaşamda oturma düzgünlüğünün korunması için kullandığı oturma desteği, yüzeyi ve biçimi düzenlenmelidir. Bölüm 2.2. için gerekli durumlarda gövdenin aktif ve doğru kontrolünün ve kolların rahat kullanımını sağlayacak oturma yüzeyine ve ayakların temas alanına adaptasyonlar (örneğin yükseltici, üçgen yastık vb.) eklenmelidir. Bölüm 2.2. için oturma pozisyonunda bireyin ihtiyaçları ve yaşına uygun aktiviteler (yemek yeme, yazı yazma, giyinme-soyunma) beirlenmeli ve uygulanması sağlanmalıdır. |
| Bölüm 2.2. Desteksiz Oturma | 2.2.2. Oturma pozisyonunda dengesini korur. 2.2.3. Yan oturuş pozisyonunda gövde kontrolünü sağlar. | 2.2.2.1. Gövde kontrolünü kaybetmeden kolları ile farklı yönlere uzanır. 2.2.2.2. Çeşitli yönlere gövdesini eğip tekrar düzeltir. 2.2.2.3. Hareketli yüzeylerde oturma pozisyonunda gövdesinin dik duruşunu korur. 2.2.3.1. Hareketli olmayan yüzeylerde yan oturuş pozisyonunda gövdesinin dik duruşunu korur. 2.2.3.2. Yan oturuş pozisyonunda bir eline ağırlık aktarırken diğer elini amaca uygun olarak kullanır. 2.2.3.3. Hareketli yüzeylerde yan oturuş pozisyonunda gövdesinin dik duruşunu korur. |

Bölüm 2.2. Desteksiz Oturma

| Hedefler | Hedef Davranışlar | Açıklamalar |
|--|--|-------------|
| 2.2.4. Farklı pozisyonlardan oturma pozisyonuna geçer. | <p>2.2.4.1. Sırtüstü pozisyondayken sağ/sol taraftan oturma pozisyonuna gelir.</p> <p>2.2.4.2. Yüzüstü pozisyondayken sağ/sol taraftan oturma pozisyonuna gelir.</p> <p>2.2.4.3. Yan yatış pozisyondayken sağ/sol taraftan oturma pozisyonuna gelir.</p> | |
| 2.2.5. Desteksiz oturma pozisyonunda ellerini işlevsel kullanır. | <p>2.2.5.1. Deđişik yüzeylerde ve yüksekliklerde bađımsız oturma pozisyonu alır.</p> <p>2.2.5.2. Her iki elini ayrı ayrı amaca yönelik kullanır.</p> <p>2.2.5.3. Her iki elini birlikte amaca yönelik kullanır.</p> | |

YÜRÜMEYE HAZIRLIK

Bedensel yetersizliği olan bireylerin yürüme öncesi temel pozisyonları ve hareketleri işlevsel kullanmaları amaçlanır.

Emekleme, Dizüstü, Ayakta Durmaya Geçiş

3. Modülün Adı**3. Modülün Amacı****3. Modüldeki Bölümler**

| Hedefler | Hedef Davranışlar | Açıklamalar |
|---|--|--|
| 3.1.1. Farklı pozisyonlarda ve zeminlerde emekleme pozisyonuna gelir. | <p>3.1.1.1. Yerleştirildiğinde emekleme pozisyonunu korur.</p> <p>3.1.1.2. Yüzüstü pozisyonundan emekleme pozisyonuna gelir.</p> <p>3.1.1.3. Oturma pozisyonundan emekleme pozisyonuna gelir.</p> <p>3.1.1.4. Emekleme pozisyonundan oturmaya pozisyonuna geçer.</p> <p>3.1.1.5. Farklı zeminlerde emekleme pozisyonuna gelir.</p> <p>3.1.1.6. Farklı zeminlerde emekleme pozisyonunu korur.</p> | <p>Hedef 3.1.1. için emekleme pozisyonu ile farklı pozisyonlar arasında geçiş yapılması önemlidir.</p> <p>Hedef 3.1.1. için emekleme pozisyonunda durabilen bireyin duruş süresini artırmak için birey, destek noktalarını iyi hissetme, öne-geri ağırlık aktarma, dengesini geliştirme gibi aktivitelere yönlendirilmelidir.</p> <p>Hedef davranış 3.1.1.3. için emekleme pozisyonundan oturmaya geçme çalışması için birey ihtiyaç duyduğunda kalçalardan, gövdeden, kollarından desteklenerek oturma pozisyonuna geçmesine yardımcı olunur.</p> |
| 3.1.2. Emekler. | <p>3.1.2.1. Emekleme pozisyonunda ellerine ağırlık aktarır.</p> <p>3.1.2.2. Emekleme pozisyonunda dizlerine ağırlık aktarır.</p> <p>3.1.2.3. Emekleme pozisyonunda ellerine ve dizlerine ardsık ağırlık aktarır.</p> <p>3.1.2.4. Emekleme pozisyonunda sağ/sol elini işlevsel kullanır.</p> <p>3.1.2.5. Hedefe yönelik resiprokal emekler.</p> | |

Bölüm 3.1. Emekleme

| Hedefler | Hedef Davranışlar | Açıklamalar |
|--|--|---|
| <p>3.1.3. Emeklemeyi işlevsel olarak kullanır.</p> | <p>3.1.3.1. Farklı zeminlerde emekler. 3.1.3.2. Basamaklı yüzeyleri emekleyerek çıkar. 3.1.3.3. Basamaklı yüzeyleri geri geri emekleyerek iner. 3.1.3.4. Farklı ortamlarda hedefe yönelik emekleyerek yer değiştirir.</p> | |
| <p>3.2.1. Farklı pozisyonlardan dizüstü pozisyona gelinir.</p> | <p>3.2.1.1. Emekleme pozisyonundan tutunarak dizüstü pozisyona geçer. 3.2.1.2. Yerde oturma pozisyonundan tutunarak dizüstü pozisyona geçer.</p> | |
| <p>3.2.2. Dizüstü pozisyonu işlevsel olarak kullanır.</p> | <p>3.2.2.1. Dizüstü pozisyona bağımsız olarak gelir. 3.2.2.2. Dizüstü pozisyonda gövde, kalça ve diz düz bir hatta durur. 3.2.2.3. Dizüstü pozisyonda ellerini işlevsel amaçlı kullanır. 3.2.2.4. Dizüstünde öne doğru retrosiprokal hareket eder.</p> | <p>Hedef davranış 3.2.2.4. için uygulama esnasında bireyi uygun işlevsel ve görsel uyarılarla yönlendirmelidir. Birey hazır olduğunda diz üstü yürümeye geçilmelidir. Kalçanın gövde ile aynı hatta olması sağlanmalıdır.</p> |

Bölüm 3.1. Emekleme

Bölüm 3.2. Dizüstü

Bölüm 3.3. Ayakta Durmaya Geçiş

| Hedefler | Hedef Davranışlar | Açıklamalar |
|---|---|--|
| 3.3.1. Yarım dizüstü pozisyona gelir. | <p>3.3.1.1. Ellerden destek alarak sağ dizüstünden yarım dizüstü pozisyona gelir.</p> <p>3.3.1.2. Ellerden destek alarak sol dizüstünden yarım dizüstü pozisyona gelir.</p> <p>3.3.1.3. Ellerden destek almadan sağ dizüstünden yarım dizüstü pozisyona gelir.</p> <p>3.3.1.4. Ellerden destek almadan sol dizüstünden yarım dizüstü pozisyona gelir.</p> | Hedef davranış 3.3.1.1. ve 3.3.1.2. için dizüstü pozisyonda bir ayağı önüne alarak yarım dizüstü pozisyona gelme çalışmalarında bireyin, uygun şekilde destek almasına olanak sağlanmalıdır. |
| 3.3.2. Elleri ve ayakları üzerinde ilerletir. | <p>3.3.2.1. Çömelme pozisyonunda ellerini yere koyar.</p> <p>3.3.2.2. Çömelme pozisyonunda eller yerdeyken dizleri düzeleneye kadar kalçalarını yerden yükseltir.</p> <p>3.3.2.3. Ayı yürüyüşü ile önüne doğru ilerletir.</p> <p>3.3.2.4. Yerden ayakta durmaya geçer.</p> | Hedef davranış 3.3.2.3. için ayı yürüyüşünden kasıt bireyin elleri ve ayakları yerde, kalça yerden yüksekteyken ayrıca eller ve ayaklar eş zamanlı kullanılarak önüne doğru ilerlemesidir. |

| | |
|------------------------------|---|
| 4. Modülün Adı | YÜRÜME |
| 4. Modülün Amacı | Bedensel yetersizliği olan bireylerin toplumsal alanlarda bağımsız olarak yürümeleri amaçlanır. |
| 4. Modüldeki Bölümler | Destekli Ayakta Durma, Desteksiz Ayakta Durma, Destekli Yürüme, Desteksiz Yürüme |

| Hedefler | Hedef Davranışlar | Açıklamalar |
|--|---|--|
| 4.1.1. Destekli ayakta durma pozisyonunda gövde kontrolünü sağlayarak dik durur. | 4.1.1.1. Destekli ayakta duruş pozisyonuna yerleştirildiğinde pozisyonunu korur. 4.1.1.2. Destekle, yüksek zeminden ayakta durma pozisyonuna geçer. 4.1.1.3. Destekle, alçak zeminden ayakta durma pozisyonuna geçer. 4.1.1.4. Dizüstü pozisyondan destekle yarım dizüstü pozisyona geçerek ayağa kalkar. | Bölüm 4.1. için uygulayıcı, çalışmalar sırasında oyuncak benzeri nesnelere ile görsel, işitsel materyalleri kullanarak bireyin hedefe ulaşmasını kolaylaştırmalıdır. Bölüm 4.1. için uygun destek seçimi için detaylı bir değerlendirme ve gözlem yapılmalıdır. Seçilecek destek, bireyin fiziksel özelliklerine, fonksiyonel seviyesine ve özel ihtiyaçlarına uygun olmalıdır. Seçilen destek veya yardım gerekli hâllerde bireye uygun hâle getirilmeli ekleme ve çıkartmalarla günlük yaşamda kullanıma olanak sağlanmalıdır. Bölüm 4.1. için eğer birey herhangi bir ortez ve/veya yardımcı araç kullanıyorsa bu durum BEP hazırlanırken göz önünde bulundurulmalıdır. |
| 4.1.2. Destekli ayakta durma pozisyonunda bağımsız hareket eder. | 4.1.2.1. Ellerinden destek alarak çömelip kalkar. 4.1.2.2. Destekli ayakta duruş pozisyonunda her iki taraftan öne, arkaya ve yanlara ağırlık aktarır. 4.1.2.3. Ellerinden ya da gövdesinden destek alarak farklı yönlere uzanır. 4.1.2.4. Destekli ayakta duruş pozisyonunda ellerini işlevsel olarak kullanır. | |

Bölüm 4.1. Destekli Ayakta Durma

| Hedefler | Hedef Davranışlar | Açıklamalar |
|-----------------------------------|--|---|
| Bölüm 4.1. | <p>4.1.2.5. Farklı ortam ve zeminlerde destekli ayakta durur.</p> <p>4.1.2.6. Destekli ayakta duruşta ayaklarını tek tek yerden kaldırır.</p> | |
| Bölüm 4.2. Desteksiz Ayakta Durma | <p>4.2.1.1. Eli bırakıldıktan sonra 10 saniye tek başına ayakta durur.</p> <p>4.2.1.2. Ayakta dururken kontrollü bir şekilde alçalarak oturur.</p> <p>4.2.1.3. Yüzüstü dönüp desteksiz ayağa kalkar.</p> <p>4.2.1.4. Yüzüstüne dönüp elleri ve dizleri üzerine dönüp desteksiz ayağa kalkar.</p> | Bölüm 4.2. için desteksiz yürüme becerilerini geliştirmek için sanal gerçeklik, robotik cihazlar, elektromekanik ekipmanlar gibi teknolojik desteklerden yararlanılabilir. |
| Bölüm 4.3. Destekli Yürüme | <p>4.3.1.1. İki elinden destek alarak yanlara doğru adım atarak ağırlık aktarır.</p> <p>4.3.1.2. İki elinden destek alarak öne arkaya adım atarak ağırlık aktarır.</p> <p>4.3.1.3. İki elinden destek alarak yanlara doğru sıralar/yürür.</p> <p>4.3.1.4. İki elinden destek alarak öne arkaya doğru yürür.</p> <p>4.3.2.1. Tek elinden destek alarak yanlara doğru adım atarak ağırlık aktarır.</p> <p>4.3.2.2. Tek elinden destek alarak öne arkaya adım atarak ağırlık aktarır.</p> | <p>Hedef 4.3.1. ve 4.3.2. için ayakta durma ile ağırlık aktarma aktiviteleri arasında geçişler aşamalı olarak çalıştırılmalıdır. Ağırlık aktarımı ve yürüme öncesi beceriler kazanılmadan adımlama aşamasına geçilmemelidir.</p> <p>Hedef 4.3.1. ve 4.3.2. için adımlama öncesinde ağırlığın dengeli ve ritmik şekilde farklı yönlere aktarımı çalıştırılmalıdır. Adımlama öncesi beceriler kazanılmadan adımlama aşamasına geçilmemelidir.</p> <p>Bölüm 4.3. için dengenin sağlanması ve düşmenin önlenmesi için adımlama sırasında gövde kontrolünün devamlılığı mutlaka sağlanmış olmalıdır.</p> <p>Bölüm 4.3. için bağımsız yürüme için kol ve bacak hareketlerinin yönerge ve komut gerektirmeden otomatik ve güvenli hâle getirilmesi üzerinde önemle durulmalıdır.</p> |

| Hedefler | Hedef Davranışlar | Açıklamalar |
|---|--|---|
| <p>Bölüm 4.3. Destekli Yürüme</p> <p>4.4.1. Vücut ağırlığını aktararak farklı yönlere adım atar.</p> | <p>4.3.2.3. Tek elinden destek alarak yanlara doğru sıralar/yürür.</p> <p>4.3.2.4. Tek elinden destek alarak öne arkaya yürür.</p> | <p>Hedef 4.3.3. için yürüme becerisi günlük hayatın gereksinimlerine uygun olacak şekilde geliştirilmeli modül sonunda bu becerilerin gerçek ortamlarda güvenli şekilde yapılıp yapılamadığı değerlendirilmelidir.</p> <p>Hedef 4.3.3. için bireyin kullandığı ortez ve yardımcı araç kullanıyorsa Bireysel Eğitim Programı hazırlanırken göz önünde bulundurulmalıdır.</p> <p>Hedef 4.3.3. için bireyin seçilen destek veya yardıma ilişkin reaksiyonları dikkatle gözlemlenmeli; ilgili araç ve gerecin kullanımını görsel olarak bireye ve yakınlarına öğretilmelidir. Seçilen destekle bireyin günlük yaşamında güvenli şekilde destekli yürütmesi için gereken önlemler alınmış olmalıdır.</p> <p>Hedef 4.3.3. için bireyin destekli yürüme becerisi, günlük hayatın gereksinimlerine uygun olacak şekilde geliştirilmeli; modül sonunda bu becerilerin gerçek ortamlarda güvenli şekilde yapılıp yapılamadığı bizzat uygulayıcının gözleminde değerlendirilmelidir.</p> |
| <p>Bölüm 4.4. Desteksiz Yürüme</p> <p>4.4.1.1. Vücut ağırlığını sağ tarafı aktararak sol bacağı ile öne/arkaya adım atar.</p> <p>4.4.1.2. Vücut ağırlığını sol tarafı aktararak sağ bacağı ile öne/arkaya adım atar.</p> <p>4.4.1.3. Vücut ağırlığını sağ tarafı aktararak sol bacağı ile yana adım atar.</p> <p>4.4.1.4. Vücut ağırlığını sol tarafı aktararak sağ bacağı ile yana adım atar.</p> | | |

Bölüm 4.4. Desteksiz Yürüme

| Hedefler | Hedef Davranışlar | Açıklamalar |
|---|--|--|
| 4.4.2. Dengesini koruyarak farklı yönlerde yürür. | 4.4.2.1. Ardışık adımlarla farklı yönlerde kısa mesafe yürür. 4.4.2.2. Ardışık adımlarla farklı yönlerde uzun mesafe yürür. | Hedef davranış 4.4.2.1. için kısa mesafe yürüme en az 5 metre olmalıdır. Hedef davranış 4.4.2.2. için uzun mesafe yürüme en az 20 metre olmalıdır Hedef 4.4.2. için oluşturulan parkur: bireyin gelişim özelliklerine uygun farklı yönlerde yürütmesine olanak sağlamak üzere oluşturulan düzenektir. |
| 4.4.3. Farklı zeminlerde yürür. | 4.4.3.1. Sert zeminlerde yürür. 4.4.3.2. Yumuşak zeminlerde yürür. | |
| 4.4.4. Yapılandırılmış ortamlarda yürür. | 4.4.4.1. Oluşturulan parkurlarda yürür. 4.4.4.2. Engelleri geçerek yürür. | Hedef davranış 4.4.4.2. için bireyden 5-15 cm arasında değişen yükseklikteki engellerden geçerek desteksiz yürütmesi beklenir. |
| 4.4.5. Yürüyüş özelliklerine göre yürür. | 4.4.5.1. Topuk parmak yürüyüşü yapar. 4.4.5.2. Ritmik kol ve bacak hareketleri ile denge ve koordinasyonu sağlayarak yürür. 4.4.5.3. Değişik büyüklük ve ağırlıktaki nesnelere tek/iki elle taşıyarak yürür. | Hedef davranış 4.4.5.1. için topuk parmak yürüyüşü: adımın topuk vuruşu ile başlayıp, taban temasının ardından parmak itişisi ile bittiği yürüyüşü tanımlar. Hedef davranış 4.4.5.2. için yürüme ritmik kol ve bacak hareketlerinden oluştuğu için eğitim sırasında adımlama ile birlikte ritmik kol ve bacak hareketleri çalışılmalıdır. Bölüm 4.4. için desteksiz yürüme becerilerini geliştirmek için sanal gerçeklik, robotik cihazlar, elektromekanik ekipmanlar gibi teknolojik desteklerden yararlanılabilir. |

5. Modülün Adı**İLERİ DÜZEY KABA MOTOR BECERİLER****5. Modülün Amacı**

Bedensel yetersizliği olan bireylerin ileri düzey motor performans becerileri göstermeleri amaçlanır.

5. Modüldeki Bölümler

Merdiven İnip Çıkma, Kaba Motor Performans

Hedefler

5.1.1. Destekli merdiven çıkar.

Hedef Davranışlar

5.1.1.1. Her iki taraftaki tirabzanı tutup sağ ayağını üst basamağa koyar, sol ayağını yanına getirerek çıkar.

5.1.1.2. Her iki taraftaki tirabzanı tutup sol ayağını üst basamağa koyar, sağ ayağını yanına getirerek çıkar.

5.1.1.3. Her iki taraftaki tirabzanı tutup ayaklarını ardi ardına bir üst basamağa yerleştirerek çıkar.

5.1.1.4. Bir eliyle tirabzanı tutup sağ ayağını üst basamağa koyar, sol ayağını yanına getirerek çıkar.

5.1.1.5. Bir eliyle tirabzanı tutup sol ayağını üst basamağa koyar, sağ ayağını yanına getirerek çıkar.

5.1.1.6. Bir eliyle tirabzanı tutup ayaklarını ardi ardına bir üst basamağa yerleştirerek çıkar.

Açıklamalar

Hedef davranış 5.1.1.6., 5.1.2.6., 5.1.3.3 ve 5.1.4.3. için günlük yaşamda merdiven inme/çıkma aktivitelerini ritmik ve simetrik olacak şekilde her iki ekstremitte ile gerçekleştirmelidir.

Bölüm 5.1. için merdiven çıkma ve inme becerileri geliştirme çalışmalarını yapılıken en kolay aşamadan başlanarak zora doğru ilerlenir ve beceri öğretimi işlem basamakları (model olma, sözel ve fiziksel yardım) kullanılmalıdır.

Bölüm 5.1. için merdiven çıkma ve inmede bireyin denge ve koordinasyonunun sağlanmasına dikkat edilmelidir.

Bölüm 5.1. için merdiven çıkma ve inme çalışmalarını sırasında yaşanabilecek denge yitimi ya da kayma gibi durumlara karşı güvenlik tedbirleri alınmalıdır.

Bölüm 5.1. için eğer birey ortez ve/veya yardımcı araç kullanıyorsa merdiven çıkma ve inme eğitimi buna göre düzenlenmelidir.

Bölüm 5.1. için merdiven çıkma ve inme eğitimi sırasında kullanılacak basamakların yüksekliği, genişliği ya da yüzey özellikleri bireyin durumuna uygun olacak şekilde seçilmelidir.

Bölüm 5.1. için bireyin basamakta çalışmasını kolaylaştıracak görüsel ve işitsel uyarılar ve işaretler kullanılmalıdır.

Bölüm 5.1. Merdiven İniş Çıkma

| Hedefler | Hedef Davranışlar | Açıklamalar |
|---------------------------------|--|--|
| 5.1.2. Destekli merdiven iner. | <p>5.1.2.1. Her iki taraftaki trabzanı tutup sağ ayağını alt basamağa koyar, sol ayağını yanına getirerek iner.</p> <p>5.1.2.2. Her iki taraftaki trabzanı tutup sol ayağını alt basamağa koyar, sağ ayağını yanına getirerek iner.</p> <p>5.1.2.3. Her iki taraftaki trabzanı tutup ayaklarını ardi ardına bir alt basamağa yerleştirerek iner.</p> <p>5.1.2.4. Bir eliyle trabzanı tutup sağ ayağını alt basamağa koyar, sol ayağını yanına getirerek iner.</p> <p>5.1.2.5. Bir eliyle trabzanı tutup sol ayağını alt basamağa koyar, sağ ayağını yanına getirerek iner.</p> <p>5.1.2.6. Bir eliyle trabzanı tutup ayaklarını ardi ardına bir alt basamağa yerleştirerek iner.</p> | <p>Bölüm 5.1. için merdiven çıkma ve inme becerisi, günlük hayatın gereksinimlerine uygun olacak şekilde geliştirilmeli; modül sonunda bu becerilerin gerçek ortamlarda güvenli şekilde yapılıp yapılamadığı değerlendirilmelidir.</p> |
| 5.1.3. Desteksiz merdiven iner. | <p>5.1.3.1. Tutunmadan, sağ ayağını üst basamağa koyar, sol ayağını yanına getirerek çıkar.</p> <p>5.1.3.2. Tutunmadan, sol ayağını üst basamağa koyar, sağ ayağını getirerek çıkar.</p> <p>5.1.3.3. Tutunmadan, ayaklarını ardi ardına bir üst basamağa yerleştirerek çıkar.</p> | |

| Hedefler | Hedef Davranışlar | Açıklamalar |
|---|---|---|
| 5.1.4. Desteksiz merdiven iner. | <p>5.1.4.1. Tutunmadan, sağ ayağını alt basamağa koyar, sol ayağını yanına getirerek iner.</p> <p>5.1.4.2. Tutunmadan, sol ayağını alt basamağa koyar, sağ ayağını yanına getirerek iner.</p> <p>5.1.4.3. Tutunmadan, ayaklarını ardi ardına bir alt basamağa yerleştirerek iner.</p> | |
| 5.2.1. Farklı şekil ve boyuttaki nesnelere ile hazırlanmış parkur üzerinde yürür. | <p>5.2.1.1. İki çizgi arasında öne, arkaya ve yana doğru yürür.</p> <p>5.2.1.2. Tek çizgi üzerinde öne ve yana doğru yürür.</p> <p>5.2.1.3. Kontrollü bir şekilde hızlı yürür.</p> <p>5.2.1.4. Hızlı yürürken komuta uygun olarak ani tam dönüş yapar.</p> <p>5.2.1.5. Farklı şekiller ve boyuttaki nesnelere üzerinde yürür.</p> | Hedef davranış 5.2.1.1. için iki çizgi arasında yürütme çalışması yapılırken, kolaydan zora doğru ilerlemek için çizgiler arası mesafe giderek daraltılmalıdır. |
| 5.2.2. Zıplar. | <p>5.2.2.1. İki ayak üzerinde yerinde zıplar.</p> <p>5.2.2.2. Sağ ayak üzerinde yerinde zıplar.</p> <p>5.2.2.3. Sol ayak üzerinde yerinde zıplar.</p> <p>5.2.2.4. Farklı zeminlerde zıplar.</p> | |

Bölüm 5.1. Merdiven İnip Çıkma

Bölüm 5.2. Kaba Motor Performans

Bölüm 5.2. Kaba Motor Performans

| Hedefler | Hedef Davranışlar | Açıklamalar |
|--|--|--|
| 5.2.3. Sıçrar. | <p>5.2.3.1. Öne doğru iki ayak üzerinde sıçrayarak ilerler.</p> <p>5.2.3.2. Arkaya doğru iki ayak üzerinde sıçrayarak ilerler.</p> <p>5.2.3.3. Öne doğru sağ ayak üzerinde sıçrayarak ilerler.</p> <p>5.2.3.4. Öne doğru sol ayak üzerinde sıçrayarak ilerler.</p> <p>5.2.3.5. Farklı yükseklikteki basamaktan sıçrayarak iner.</p> <p>5.2.3.6. Farklı yükseklikteki engelleri sıçrayarak geçer.</p> | <p>Hedef davranış 5.2.3.1., 5.2.3.2., 5.2.3.3. ve 5.2.3.4. için sıçrama becerisi art arda en az 5 kez tekrarlanmalıdır.</p> <p>Bölüm 5.2. için ileri düzey kaba motor becerileri geliştirme çalışmaları yapılırken en kolay aşamadan başlanarak zora doğru ilerlenir ve beceri öğretimi işlem basamakları (model olma, sözel ve fiziksel yardım) kullanılmalıdır.</p> <p>Hedef 5.2.3. için bireyin kendine güvenini geliştirmek için sıçrama çalışmaları sırasında önce tek elden destek verilmelidir.</p> <p>Bölüm 5.2. için çizgi ve farklı şekillerin bireyin dikkatini çekecek şekilde belirgin olmasına özen gösterilmelidir.</p> <p>Hedef 5.2.3. için sıçrama çalışmaları sırasında bireyin güvenliğini sağlayacak önlemler alınmalıdır.</p> |
| 5.2.4. Eğimli yüzeylerde hareket eder. | <p>5.2.4.1. Bireyin kullandığı yardımcı araç ile rampaya çıkar.</p> <p>5.2.4.2. Bireyin kullandığı yardımcı araç ile rampadan iner.</p> <p>5.2.4.3. Rampaya sağdan/soldan yan çıkar.</p> <p>5.2.4.4. Rampadan sağdan/soldan yan iner.</p> <p>5.2.4.5. Rampaya çıkar.</p> <p>5.2.4.6. Rampadan iner.</p> <p>5.2.4.7. Rampaya geri geri çıkar.</p> <p>5.2.4.8. Rampadan geri geri iner.</p> | <p>Hedef 5.2.4. için rampa inip çıkma çalışmaları sırasında yüzeyin kaygan olmamasına dikkat edilmelidir.</p> |

6. Modülün Adı**İNCE MOTOR BECERİLER****6. Modülün Amacı**

Bedensel yetersizliği olan bireylerin ellerini yaşına ve gelişim düzeylerine uygun aktivitelerde kullanmaları amaçlanır.

6. Modüldeki Bölümler

Tutma Bırakma, Çizim Becerileri, El Becerileri ve El-Göz Koordinasyonu

Hedefler

6.1.1. Farklı pozisyonlarda nesnelere tutar ve bırakır.

Hedef Davranışlar

- 6.1.1.1. Nesneye bakarak sağ eliyle uzanır.
 6.1.1.2. Nesneye bakarak sol eliyle uzanır.
 6.1.1.3. Sol el bileğini yukarı kaldırarak orta pozisyonda nesneyi tutar.
 6.1.1.4. Sağ el bileğini yukarı kaldırarak orta pozisyonda nesneyi tutar.
 6.1.1.5. Sol eliyle farklı dirsek açıklarında nesneyi tutar.
 6.1.1.6. Sol eliyle farklı dirsek açıklarında nesneyi istemli bırakır.
 6.1.1.7. Sağ eliyle farklı dirsek açıklarında nesneyi tutar.
 6.1.1.8. Sağ eliyle farklı dirsek açıklarında nesneyi istemli bırakır.
 6.1.1.9. Sol eliyle farklı omuz yüksekliklerinde nesneyi tutar.
 6.1.1.10. Sol eliyle farklı omuz yüksekliklerinde nesneyi istemli bırakır.

Açıklamalar

- Hedef 6.1.1. için farklı pozisyonlardan kastedilen omuz dirsek ve el bileğidir.
 Hedef 6.1.2. için *Supinasyon*: dirsek gövde yanında 90° bükülü iken avuç içinin yukarı baktığı pozisyonudur.
 Hedef 6.1.2. için *Pronasyon*: dirsek gövde yanında 90° bükülü iken avuç içinin aşağı baktığı pozisyonudur.
 Hedef 6.1.1. ve 6.1.4. için birinci hedefte kastedilen tutma/bırakma aktiviteleri iken, 4. Hedefte kastedilen günlük yaşam aktivitelerinde tutma/bırakma becerilerinin kullanımıdır.
 Hedef 6.1.1. için uzanma, tutma ve bırakma çalışması, değişik bükülük ve şekildeki canlı renkli nesne ve oyuncaklar ile yapılmaktadır.
 Bölüm 6.1. için uzanma, tutma ve bırakma eğitimi masa üzerinde yapıyorsa masa ve sandalye bireyin vücut ölçülerine uygun olacaktır.
 Bölüm 6.1. için bireyin yaş ve ihtiyaçlarına göre ilgisini çekecek nesne, araç-gereçler kullanılmalıdır.
 Bölüm 6.1. için uzanma, tutma ve bırakma eğitimi uygulanırken öncelikle en kolay aşamadan başlanarak zora doğru ilerlenmeli ve beceri öğretimi işlem basamakları (model olma, görsel, işitsel ve fiziksel yardım) kullanılmalıdır.

Bölüm 6.1. Tutma Bırakma

| Hedefler | Hedef Davranışlar | Açıklamalar |
|-----------------------------|--|---|
| Bölüm 6.1 Tutma Bırakma | <p>6.1.1.1.1. Sağ eliyle farklı omuz yüksekliklerinde nesneyi tutar.</p> <p>6.1.1.1.2. Sağ eliyle farklı omuz yüksekliklerinde nesneyi istemli bırakır.</p> <p>6.1.1.1.3. Baş parmağını diğer parmaklarıyla koordine bir şekilde kullanır.</p> <p>6.1.4.1.4. Günlük yaşam aktivitelerinde her iki elini birlikte işlevsel olarak kullanır.</p> | <p>Bölüm 6.1. için tutma eğitiminde farklı tutma tipleri olan kuvvetli, orta ve zayıf tutma şekilleri uygun nesnelere kullanılarak çalıştırılmaktadır.</p> <p>Bölüm 6.1. için elde ve kolda kas tonusu artmış ise öncelikle tonusunun regüle edilmesi, daha sonra tutma ve bırakma çalışmaları yapılmaktadır.</p> <p>Bölüm 6.1. için eğitimler sırasında vücut düzgünlüğüne dikkat edilmektedir.</p> <p>Bölüm 6.1. için tutma sırasında duyu uyarısı sağlamak amacıyla farklı yüzeyler ile kaplanmış (halı, yün, pelüş, zımpara, kumaş vb.) araç gereçlerin kullanılması önemlidir.</p> <p>Bölüm 6.1. için tutma ve bırakma modülü, kaba motor gelişim programının tüm modülleri ile birlikte uygulanabilir.</p> |
| Bölüm 6.2. Çizim Becerileri | <p>6.2.1.1. Rastgele karalama yapar.</p> <p>6.2.1.2. Kalem ve/veya boyayı uygun şekilde tutar.</p> <p>6.2.1.3. Temel çizimleri çizer.</p> <p>6.2.1.4. Kesik çizimlerle verilen şeklin üzerinden giderek tamamlar.</p> <p>6.2.1.5. Çizilen basit geometrik şekilleri kopya eder.</p> <p>6.2.1.6. Basit bir resmin eksik kısmını çizerek tamamlar.</p> <p>6.2.1.7. İki boyutlu çizimler yapar.</p> | <p>Hedef davranış 6.2.1.2. için çizilen dikey/yatay çizimler 30 ° fazla sapmamalıdır.</p> <p>Bölüm 6.2. için en az destekli oturma pozisyonuna gelmiş bireylerde uygulanır.</p> <p>Bölüm 6.2. için üst ekstremitelerde ince motor becerilerini geliştirmek için sanal gerçeklik, robotik cihazlar, elektromekanik ekipmanlar gibi teknolojik desteklerden yararlanılabilir.</p> <p>Bölüm 6.2. için çizim becerileri modülü 36 ayını doldurmuş bireylerde uygulanır.</p> <p>Hedef davranış 6.2.1.1. için başlangıçta kalem ile serbest karalamalar yapılmaktadır.</p> <p>Bölüm 6.2. için çizim çalışmalarında bireyin kalemi baş, işaret ve orta parmağı ile tutması gerektiği öğretilmeli ve kalemi tutma becerisi kazandırılmalıdır.</p> |
| Bölüm 6.2. Çizim Becerileri | | |

| Hedefler | Hedef Davranışlar | Açıklamalar |
|--|--|--|
| <p>Bölüm 6.2. için çizim Becerileri</p> <p>6.2.2. Boyama yapar.</p> <p>6.3.1. El göz koordinasyon becerilerini gerçekleştirir.</p> | <p>6.2.2.1. Sınırlı alanları boyar.</p> <p>6.2.2.2. Farklı kol açılarında boyama yapar.</p> <p>6.2.2.3. İki ve üç boyutlu çizimleri boyar.</p> <p>6.3.1.1. Farklı büyüklükteki nesnelere kutuya atar.</p> <p>6.3.1.2. Farklı büyüklükteki nesnelere kutudan alır.</p> <p>6.3.1.3. Nesnelere yan yana dizer.</p> <p>6.3.1.4. Nesnelere üst üste dizer.</p> <p>6.3.1.5. Yoğurma maddeleri ile basit ürünler yapar.</p> | <p>Bölüm 6.2. için çizim çalışmasına başlarken daha kolay olacağı için parlak renkli, kısa boylu ve daha kalın boya kalemleri kullanılmalıdır.</p> <p>Bölüm 6.2. için çizim çalışmaları yapılırken bireyin el tercihi önemlidir. El tercihi belirlenmemiş bireylerde her iki el ile çizim yapılabilir. Daha sonra birey kalemi tutma ve çizim aktivitesini tercih ettiği eli ile yapmalıdır.</p> <p>Bölüm 6.2. için çizim çalışmaları yapılırken en kolay aşamadan başlanarak zora doğru ilerlenir ve beceri öğretimi işlem basamakları (model olma, sözel ve fiziksel yardım) kullanılır.</p> <p>Bölüm 6.2. için başlangıçta kalem ile karalama becerisinden başlanarak daha sonra dikey, yatay, eğik ve belirli şekiller çizmesi istenmelidir.</p> <p>Bölüm 6.2. için kalem tutma yeteneği tam gelişmemiş bireylerde kalınlaştırılmış kalemler kullanılmalı veya uygun modifikasyonlar yapılmalıdır.</p> |
| <p>Bölüm 6.3.</p> | | |

Bölüm 6.3. El Becerileri ve El-Göz Koordinasyonu

| Hedefler | Hedef Davranışlar | Açıklamalar |
|--|---|---|
| 6.3.2. Günlük yaşam aktivitelerine hazırlık becerilerini gerçekleştirebilir. | <p>6.3.1.6. Çubukları delikli tahtaya takar.</p> <p>6.3.1.7. Kâğıt yırtar.</p> <p>6.3.1.8. Kitap sayfalarını çevirir.</p> <p>6.3.1.9. Sınırlı alanları boyar.</p> <p>6.3.1.10. Çizgilerin üzerinden ka- lemle takip eder.</p> <p>6.3.1.11. Kâğıt katlar.</p> <p>6.3.1.12. Para -bütün ilişkisi kura- rak nesnelere birleřtirir.</p> <p>6.3.2.1. Makaraya ip sarar.</p> <p>6.3.2.2. Delikli nesnelere ipe dizer.</p> <p>6.3.2.3. Telefon tuřlarına basar.</p> <p>6.3.2.4. Fermuar açar.</p> <p>6.3.2.5. Fermuar kapatır.</p> <p>6.3.2.6. Mustluk açar.</p> <p>6.3.2.7. Mustluk kapatır.</p> | Hedef davranış 6.3.1.10. için çizgiyi en az 10 cm takip eder. |

7. Modülün Adı**DUYU ALGI MOTOR/DUYUSAL İŞLEMLEME BECERİLERİ****7. Modülün Amacı**

Bedensel yetersizliği olan bireylerin günlük yaşam aktivitelerinde interoseptif ve ekstreoseptif duyu uyaranlara ve çevreye uygun adaptif cevap vermeleri amaçlanır.

7. Modüldeki Bölümler

Proprioseptif Sistem, Vestibüler Sistem, Taktıl Sistem, Görsel Algı

Hedefler

7.1.1. Gözleri açık iken vücudunun farkında olur.

7.1.2. Gözleri kapalı iken vücudunun farkında olur.

7.1.3. Direnç gösteren aktivitelerde vücudunu kullanır.

Hedef Davranışlar

7.1.1.1. Gözleri açık iken vücut pozisyonunun farkında olur.

7.1.1.2. Gözleri açık iken hareket ettirilen vücut bölümlerinin farkında olur.

7.1.1.3. Gözleri açık iken vücut hareketlerinin biçim ve yönünün farkında olur.

7.1.2.1. Gözleri kapalı iken vücut pozisyonunun farkında olur.

7.1.2.2. Gözler kapalı iken hareket ettirilen vücut bölümlerinin farkında olur.

7.1.2.3. Gözler kapalı vücut hareketlerinin biçim ve yönünün farkında olur.

7.1.3.1. Değişik pozisyonlarda vücut bölümleri üzerine uygun ağırlık aktarır.

Açıklamalar

Bölüm 7.1. için üst ekstremitelerde ince motor becerilerini geliştirmek için sanal gerçeklik, robotik cihazlar, elektromekanik ekipmanlar gibi teknolojik desteklerden yararlanılabilir.

Hedef 7.1.1. ve 7.1.2. için bireyin vücut farkındalığını arttıracak, gelişim düzeyine uygun aktiviteler (ziplama, itme, çekme vb.) ve oyunlar (sek sek, halat yarışı, el arabası olma vb.) tercih edilebilir.

Hedef davranış 7.1.3.1. için bireyin gelişimsel düzeyine uygun yürüme, emekleme pozisyonlarını içeren aktiviteler (yüzüstü scooter'a binme, emekleyerek tırmanma veya engel geçme vb.) seçilebilir.

Bölüm 7.1. Proprioseptif Sistem

| Hedefler | Hedef Davranışlar | Açıklamalar |
|---------------------------------------|---|--|
| <p>Bölüm 7.1. Proptoseptif Sistem</p> | <p>7.1.3.2. Ağır ve büyük nesnelere elle-riyle iter.</p> <p>7.1.3.3. Ağır ve büyük nesnelere ayak-larıyla iter.</p> <p>7.1.3.4. Ağır ve büyük nesnelere çeker.</p> <p>7.1.3.5. Gösterilen yere (duvar barı, ip merdiven, tırmanma duvarı vb.) tırmanır.</p> <p>7.1.3.6. Gösterilen yerden (duvar barı, ip merdiven, tırmanma duvarı vb.) aşağı iner.</p> <p>7.1.3.7. Trambolinde yaylanır/zıplar.</p> <p>7.1.3.8. Dirençli bantlarla ve elastik ekipmanlarla yapılan aktivitelerde vücudunu kullanır.</p> | |
| <p>Bölüm 7.2. Vestibüler Sistem</p> | <p>7.2.1.1. Sırtüstü pozisyonda ortam, ze-min ve uyaran değişikliklerine uyum sağlar.</p> <p>7.2.1.2. Yüzüstü pozisyonda ortam, zemin ve uyaran değişikliklerine uyum sağlar.</p> <p>7.2.1.3. Farklı oturma pozisyonlarında ortam, zemin ve uyaran değişiklikleri-ne uyum sağlar.</p> <p>7.2.1.4. Emekleme pozisyonunda or-tam, zemin ve uyaran değişikliklerine uyum sağlar.</p> <p>7.2.1.5. Dizüstü pozisyonda ortam, zemin ve uyaran değişikliklerine uyum sağlar.</p> | <p>Hedef 7.2.1. için motor açıdan uyum sağlama: bireyin gelişim düzeyine uygun düzeltme, denge ve koruyucu reaksiyonları çıkartması beklenir.</p> <p>Hedef 7.2.1. için duyu ve davranışsal uyum sağlama: Vestibüler hipersensitif ve hiposensitif cevap sergilemiyor olması beklenir.</p> <p>Hedef 7.2.1. için ortam, uyaran ve zemin değişikliği için rulo, salıncak, yumuşak zemin, eğimli zemin vb. kullanılabilir.</p> |

| Hedefler | Hedef Davranışlar | Açıklamalar |
|---|--|---|
| Bölüm 7.2. Vestibüler Sistem | | |
| 7.3.1. Taktil (dokunsal) uyarılara uygun tepki verir. | <p>7.2.1.6. Ayakta durma pozisyonunda gözler kapalı iken dengesini korur.</p> <p>7.2.1.7. Rotasyonel uyarılara uyum sağlar.</p> <p>7.2.1.8. Farklı salıncak tiplerinde sallanırken işitsel, görsel ve fiziksel uyarılara uygun bedensel tepki verir.</p> <p>7.3.1.1. Gözleri açık iken dokunulan vücut bölümünü gösterir/söyler.</p> <p>7.3.1.2. Gözleri kapalı iken dokunulan vücut bölümünü gösterir/söyler.</p> <p>7.3.1.3. Farklı doku veya özellikteki nesnelere uygun düzeyde tepkiyle dokunur.</p> <p>7.3.1.4. Nesneleri gözler açık iken dokunarak tanır.</p> <p>7.3.1.5. Nesneleri gözler kapalı iken dokunarak tanır.</p> <p>7.3.1.6. Farklı dokudaki zeminlerde yürürken uygun tepki verir.</p> | <p>Hedef davranış 7.2.1.7. için rotasyonel uyarı vermek için birey kendi etrafında veya salıncakta döndürülebilir. Dönme sonrası veya dönmenin hemen arkasından seçilen aktiviteye uyum sağlaması beklenir.</p> <p>Hedef davranış 7.3.1.3. için uygun olmayan tepki düzeyi iki şekilde görülebilir. Bunlar;</p> <p>a. <i>Hiposensitif Cevap (Azalmış Duyarlılık)</i>: Taktil hiposensitivitesi olan bireyler; farklı dokudaki yapılara aşırı dokunma isteği gösterirler, artmış taktil uyarılardan rahatsız olmayabilirler. Örneğin oral hiposensitivitesi olan bir birey, sürekli olarak ağzına obje almayı tercih eder.</p> <p>b. <i>Hipersensitif Cevap (Aşırı Duyarlılık)</i>: Taktil hipersensitivitesi olan bireyler diğerlerinin fark etmediği taktil uyarılardan rahatsız olabilirler ve artmış tepki gösterebilir. Örneğin birey uzatılan bir pelüş oyuncuğa dokunmak istemez.</p> |
| 7.3.2. Gözleri kapalı iken taktil uyarılarına ayırt eder. | <p>7.3.2.1. Farklı yüzeyleri olan nesnelere gösterir/söyler.</p> <p>7.3.2.2. Nesnelere ısılarına göre dokunarak ayırt eder.</p> <p>7.3.2.3. Nesnelere titreşimlerine göre ayırt eder.</p> <p>7.3.2.4. Nesnelere ağırlıklarına göre ayırt eder.</p> | <p>Hedef 7.3.2. için bireye gözleri açıkken tanıtılır. Eğitim gözler kapalı olarak sürdürülür.</p> |
| Bölüm 7.3. Taktil Sistem | | |

| Hedefler | Hedef Davranışlar | Açıklamalar |
|--------------------------------------|---|---|
| 7.4.1. Gösterilen uyarana odaklanır. | <p>7.4.1.1. Göz teması kurar.</p> <p>7.4.1.2. Farklı şekildedeki görsel uyarana dikkatle bakar.</p> <p>7.4.1.3. Farklı renkteki görsel uyarana dikkatle bakar.</p> <p>7.4.1.4. Yakın mesafedeki görsel uyarana dikkatle bakar.</p> <p>7.4.1.5. Uzak mesafedeki görsel uyarana dikkatle bakar.</p> | Hedef davranış 7.4.4.1. için merdiven inme, engele çarpmadan üzerinden geçme, uzatılan nesneyi uygun hız, kuvvet ve hareket paterini ile kavrama vb. aktiviteleri kullanılabilir. |
| 7.4.2. Görsel uyararı izler. | <p>7.4.2.1. Hareketli görsel uyararı baş hareketleri ile uygun şekilde takip eder.</p> <p>7.4.2.2. Hareketli görsel uyararı göz hareketleri ile uygun şekilde takip eder.</p> | |
| 7.4.3. Görsel uyararı ayırt eder. | <p>7.4.3.1. Işık uyararı ayırt eder.</p> <p>7.4.3.2. Zıt renkteki uyararı ayırt eder.</p> <p>7.4.3.3. Farklı renkteki uyararı ayırt eder.</p> <p>7.4.3.4. Üst üste çizilmiş şekilleri ayırt eder.</p> <p>7.4.3.5. Nesnelerin ve şekillerin görsel farklılıklarını ayırt eder.</p> | |

Bölüm 7.4. Görsel Algı

8. Modülün Adı**GÜNLÜK YAŞAM AKTİVİTELERİ****8. Modülün Amacı**

Bedensel yetersizliği olan bireylerin günlük yaşamda ev içinde bağımsız hareket etmeleri, giyinme/soyunma, yeme/içme aktivitelerini bağımsız yapmaları amaçlanmıştır.

8. Modüldeki Bölümler

Ev İçi Bağımsızlık, Kişisel Bakım Aktiviteleri, Soyunma, Giyinme, Giysi Aparatı Açma/Kapama, Yemek Yeme ve İçme Aktiviteleri

| Hedefler | Hedef Davranışlar | Açıklamalar |
|---|---|---|
| 8.1.1. Ev içinde bağımsız hareket eder. | <p>8.1.1.1. Kapı kolunu gövdesinden destek alarak açar.</p> <p>8.1.1.2. Kapı kolunu gövdesinden destek alarak kapatır.</p> <p>8.1.1.3. Kapı kolunu iki elini kullanarak açar.</p> <p>8.1.1.4. Kapı kolunu iki elini kullanarak kapatır.</p> <p>8.1.1.5. Kapı kolunu tek elini kullanarak açar.</p> <p>8.1.1.6. Kapı kolunu tek elini kullanarak kapatır.</p> <p>8.1.1.7. Çevirmeli kapı kolunu çevirerek açar.</p> <p>8.1.1.8. Sürgülü dolap açar.</p> <p>8.1.1.9. Sürgülü dolap kapatır.</p> <p>8.1.1.10. Çekmece açar.</p> <p>8.1.1.11. Çekmece kapatır.</p> <p>8.1.1.12. Dolap açar.</p> <p>8.1.1.13. Dolap kapatır.</p> | <p>Bireyin bölüm 8.1.de yer alan hedef ve hedef davranışları bağımsız olarak başarması beklenir. Herhangi yürüteç, kanedyen, tripod gibi kendine yardım aleti kullanması hâlinde ilgili hedef davranışları bağımsız olarak gerçekleştirmesi kabul edilir. Değerlendirmede hedef davranışları gözlemleyecek ortamın olmaması durumunda aileden bilgi alınabilir.</p> |

Bölüm 8.1. Ev İçi Bağımsızlık

| Hedefler | Hedef Davranışlar | Açıklamalar |
|---|--|---|
| <p>Bölüm 8.2. Kişisel Bakım Aktiviteleri</p> <p>8.2.1. Kişisel bakım aktivitelerini gerçekleştirebilir.</p> | <p>8.2.1.1. Yukarı-aşağı hareket eden musluğu açar.</p> <p>8.2.1.2. Yukarı-aşağı hareket eden musluğu kapatır.</p> <p>8.2.1.3. Döner başlıklı musluğu açar.</p> <p>8.2.1.4. Döner başlıklı musluğu kapatır.</p> <p>8.2.1.5. Ellerini yıkar.</p> <p>8.2.1.6. Ellerini kurular.</p> <p>8.2.1.7. Yüzünü yıkar.</p> <p>8.2.1.8. Yüzünü kurular.</p> <p>8.2.1.9. Dişlerini fırçalar.</p> <p>8.2.1.10. Saçını tarar.</p> | |
| <p>Bölüm 8.3. Soyunma</p> <p>8.3.1. Giysilerini çıkarır.</p> | <p>8.3.1.1. Çoraplarını çıkarır.</p> <p>8.3.1.2. Pantolon çıkarır.</p> <p>8.3.1.3. Kazağını çıkarır.</p> <p>8.3.1.4. Tişörtünü çıkarır.</p> <p>8.3.1.5. Eteğini çıkarır.</p> <p>8.3.1.6. Hırkasını çıkarır.</p> <p>8.3.1.7. Ceketini çıkarır.</p> <p>8.3.1.8. Yelegini çıkarır.</p> <p>8.3.1.9. Süveterini çıkarır.</p> <p>8.3.1.10. Mont/palto/kabanını çıkarır.</p> | <p>Bölüm 8.3. için soyunma ve giyinme aktivitelerinin öğretiminde bireyin mahremiyeti dikkate alınarak gerekli düzenlemeler yapılmalıdır.</p> |

| Hedefler | Hedef Davranışlar | Açıklamalar |
|--------------------|--|---|
| Bölüm 8.3. Soyunma | <p>8.3.1.11. Ayakkabı/bot/çizmesini çıkarır.</p> <p>8.3.1.12. Şapkasını çıkarır.</p> <p>8.3.1.13. Eldivenini çıkarır.</p> <p>8.3.1.14. Atkısını çıkarır.</p> <p>8.3.1.15. Atletini çıkarır.</p> <p>8.3.1.16. İç çamaşırını çıkarır.</p> <p>8.3.1.17. Külüotu çorap çıkarır.</p> <p>8.3.1.18. Elbise çıkarır.</p> | <p>Hedef davranış 8.3.1.2. için pantolon/etek çıkarma ve giyme aktiviteleri çalışırken lastikli pantolonla/etekle öğretime başlayarak, daha sonra fermuar ve düğmeli pantolon/etek ile çalışılmaktadır.</p> <p>Hedef davranış 8.3.1.10 için mont, palto ve kaban çıkarma giyme aktiviteleri benzer özellikler gösterdiğinden hedef davranış olarak bir arada ele alınmıştır. Öğretim süreci bireyin kullandığı giysiye göre planlanmalıdır.</p> |
| Bölüm 8.4. Giyinme | <p>8.4.1.1. Çoraplarını giyer.</p> <p>8.4.1.2. Pantolonunu giyer.</p> <p>8.4.1.3. Kazağını giyer.</p> <p>8.4.1.4. Tişörtünü giyer.</p> <p>8.4.1.5. Eteğini giyer.</p> <p>8.4.1.6. Hırkasını giyer.</p> <p>8.4.1.7. Ceketini giyer.</p> <p>8.4.1.8. Yelegini giyer.</p> <p>8.4.1.9. Stüveterini giyer.</p> <p>8.4.1.10. Mont/palto/kabanını giyer.</p> <p>8.4.1.11. Ayakkabı/bot/çizmesini giyer.</p> <p>8.4.1.12. Şapkasını giyer.</p> <p>8.4.1.13. Eldivenini giyer.</p> <p>8.4.1.14. Atkısını giyer.</p> <p>8.4.1.15. Atletini giyer.</p> <p>8.4.1.16. İç çamaşırını giyer.</p> <p>8.4.1.17. Külüotu çorap giyer.</p> <p>8.4.1.18. Elbise giyer.</p> | <p>Bölüm 8.4. için giyinme aktivitelerinin edinimi, akıcılığı, kalıcılığı ve genellenebilirliğinin sağlanabilmesi için aile ile iş birliği yapılmalıdır.</p> <p>Bölüm 8.4. için giyinme aktivitelerinin edinimi, akıcılığı, kalıcılığı ve genellenebilirliğinin sağlanabilmesi için aile ile iş birliği yapılmalıdır.</p> |

| Hedefler | Hedef Davranışlar | Açıklamalar |
|--|--|---|
| <p>Bölüm 8.5. Giysi Aparatı Açma/Kapama</p> <p>8.5.1. Giysilerindeki aparatları açar.</p> <p>8.5.2. Giysilerindeki aparatları kapatır.</p> | <p>8.5.1.1. Çıtıt açar.</p> <p>8.5.1.2. Cirt cirt açar.</p> <p>8.5.1.3. Fermuar açar.</p> <p>8.5.1.4. Düğme açar.</p> <p>8.5.1.5. Kopça açar.</p> <p>8.5.1.6. Klips açar.</p> <p>8.5.1.7. Bağcık çözer.</p> <p>8.5.2.1. Çıtıt kapatır.</p> <p>8.5.2.2. Cirt cirt kapatır.</p> <p>8.5.2.3. Fermuar kapatır.</p> <p>8.5.2.4. Düğme kapatır.</p> <p>8.5.2.5. Kopça kapatır.</p> <p>8.5.2.6. Klips kapatır.</p> <p>8.5.2.7. Bağcık bağlar.</p> | |
| <p>Bölüm 8.6. Yemek Yeme ve İçme Aktiviteleri</p> <p>8.6.1. Çatal/kaşık/bıçak kullanarak yemek yer.</p> <p>8.6.2. Pipet/bardak/şişe/kutudan sıvı içer.</p> | <p>8.6.1.1. Parmaklarını kullanarak yemek yer.</p> <p>8.6.1.2. Çatal kullanarak yemek yer.</p> <p>8.6.1.3. Kaşık kullanarak yemek yer.</p> <p>8.6.1.4. Çatal ve bıçağı birlikte kullanarak yemek yer.</p> <p>8.6.2.1. Pipet kullanarak sıvı içer.</p> <p>8.6.2.2. Bardaktan sıvı içer.</p> <p>8.6.2.3. Şişeden sıvı içer.</p> <p>8.6.2.4. Kutudan sıvı içer.</p> | <p>Bölüm 8.6. için bireyin gelişim düzeyine uygun beslenme pozisyonu sağlanmalıdır.</p> <p>Bölüm 8.6. için bireyin gelişim düzeyine uygun beslenme pozisyonu sağlanmalıdır.</p> <p>Bölüm 8.6. için farklı kıvamlarda yiyecek ve içecek seçimi bireye özgü sağlanmalıdır.</p> <p>Bölüm 8.6. için oral hassasiyet, oral motor problemler gözlenen bireylerde oral motor uyarılardan yararlanılması göz önünde bulundurulmalıdır.</p> <p>Bölüm 8.6. için yemek yeme aktivitelerini çalışırken bireyin eğitim merkezine geldiği zaman dilimi göz önünde bulundurularak öğretim planlanmalıdır.</p> <p>Bölüm 8.6. için yemek yeme aktivitelerinin öğretimine bireyin sevdiği yiyecek- içeceklerle başlanarak ve kullanılacak materyallerde bireye seçenek sunularak bireyin güdülenmesi sağlanmalıdır.</p> |

EKLER

ÖLÜT BAĐIMLI TEST (ÖBT)

EK-1

Bireyin Adı ve Soyadı : _____ Öđretmenin Adı : _____
 Eđitim-Öđretim Yılı : _____ / _____ Tarih : _____
 Modül Adı : _____ Bölüm No: _____ İlk deđ. : ____ / ____ / ____
 Ara deđ. : ____ / ____ / ____
 Son deđ. : ____ / ____ / ____

| Hedef Davranıřlar | Materyaller/Sorular | Yönerge | Ölüt | Evet/Hayır | | |
|-------------------|---------------------|---------|-------|------------|----------|----------|
| | | | | İlk deđ. | Ara deđ. | Son deđ. |
| 1. | | | | | | |
| 2. | | | | | | |
| 3. | | | | | | |
| 4. | | | | | | |
| 5. | | | | | | |
| 6. | | | | | | |
| 7. | | | | | | |

deđ.: Deđerlendirme

KONTROL LİSTESİ

EK-2

Bireyin Adı ve Soyadı : _____ Öğretmenin Adı : _____
 Eğitim-Öğretim Yılı : _____ / _____ / _____ Tarih : _____
 Modül Adı : _____ Bölüm No: _____ İlk deđ. : ____ / ____ / ____
 Ara deđ. : ____ / ____ / ____
 Son deđ. : ____ / ____ / ____

| Hedef Davranışlar | Materyaller/Sorular | İlk deđ. Evet (+)/Hayır (-) | Ara deđ. Evet (+)/Hayır (-) | Son deđ. Evet (+)/Hayır (-) | Açıklamalar |
|-------------------|---------------------|--------------------------------|--------------------------------|--------------------------------|-------------|
| 1. | | | | | |
| 2. | | | | | |
| 3. | | | | | |
| 4. | | | | | |
| 5. | | | | | |
| 6. | | | | | |
| 7. | | | | | |
| 8. | | | | | |
| 9. | | | | | |
| 10. | | | | | |
| 11. | | | | | |
| 12. | | | | | |
| 13. | | | | | |
| 14. | | | | | |
| 15. | | | | | |

deđ.: Deđerlendirme

EK-3

DERECELELİ PUANLAMA ANAHTARI

Bireyin Adı ve Soyadı : _____

Eđitime Bařlama ve Bitiř Tarihi : ____/____/____

Deđerlendirme Tarihi : ____/____/____

Modül - Bölüm İsmi : ____/____/____

Hedef/Hedef Davranıř : _____

Performans Düzeyi ve Tanımlamalar

| Ölütler | Yetersiz (3) | Orta (2) | İyi (1) |
|----------|--------------|----------|---------|
| | | | |
| | | | |
| | | | |
| | | | |
| | | | |

Not: Ölülecek beceriye göre 3, 4, 5'li hazırlanabilir.

PERFORMANS KAYIT FORMU

EK-4

Bireyin Adı ve Soyadı : _____ Öğretmenin Adı : _____

Ön Değerlendirme Tarihi : ____/____/____ Son Değerlendirme Tarihi : ____/____/____

| Bölmüler | Hedefler | Değerlendirme | Hedef Davranış Numarası | | | | | | | | | | | | | | | | |
|------------|-------------|---------------|-------------------------|---|---|---|---|---|---|---|---|----|----|----|----|----|----|---|---|
| | | | 1 | 2 | 3 | 4 | 5 | 6 | 7 | 8 | 9 | 10 | 11 | 12 | 13 | 14 | 15 | | |
| Bölmüm 1.1 | Hedef 1.1.1 | Ön | x | x | x | x | x | x | x | x | x | x | x | x | x | x | x | x | x |
| | | Son | + | + | + | + | + | + | + | + | + | + | + | + | + | + | + | + | + |
| | Hedef 1.1.2 | Ön | x | x | x | x | x | | | | | | | | | | | | |
| | | Son | + | + | + | + | + | | | | | | | | | | | | |
| | Hedef 1.1.3 | Ön | x | x | x | x | x | x | x | x | | | | | | | | | |
| | | Son | + | + | + | + | + | + | + | + | | | | | | | | | |
| Bölmüm 2.1 | Hedef 2.1.1 | Ön | x | x | x | x | x | x | x | x | x | | | | | | | | |
| | | Son | + | + | + | + | + | + | + | + | | | | | | | | | |
| | Hedef 2.1.2 | Ön | x | x | x | x | x | x | x | x | x | x | x | x | x | x | x | x | x |
| | | Son | + | + | + | + | + | + | + | + | + | + | + | + | + | + | + | + | + |
| | Hedef 3.1.1 | Ön | x | x | x | | | | | | | | | | | | | | |
| | | Son | + | + | + | | | | | | | | | | | | | | |
| Bölmüm 3.1 | Hedef 3.1.2 | Ön | x | x | | | | | | | | | | | | | | | |
| | | Son | + | + | | | | | | | | | | | | | | | |
| | Hedef 3.1.3 | Ön | x | x | | | | | | | | | | | | | | | |
| | | Son | + | + | | | | | | | | | | | | | | | |

Not: Performans Kayıt Formu; her modül için öğretim sürecinin başında ve sonunda aynı aynı doldurulur.

x: Ulaşılmış hedeflenen hedef davranış

+: Ulaşılan hedef davranış

BEP GELİŞİMİ İZLEME ÖZET FORMU

EK-5

Bireyin Adı ve Soyadı : _____ Öğretmenin Adı : _____

Eğitim-Öğretim Yılı : _____ / _____ / _____

Ön Değerlendirme Tarihi : _____ / _____ / _____ Son Değerlendirme Tarihi : _____ / _____ / _____

| Modüller | Modülde Yer Alan Bölümler | BEP'te Yer alan Hedefler | Gerçekleştirdiği Hedef Davranışlar | Öğretilmesi Hedeflenen Hedef Davranışlar | Çalışılan Hedef Davranışlar | Ulaşılmayan Hedef Davranışlar | Ulaşılamama Nedenleri | Öneriler | |
|------------------------|---------------------------|--------------------------|------------------------------------|--|-----------------------------|-------------------------------|-----------------------|----------|--|
| Modül 1 (Modül Adı) | Bölüm 1.1 (Bölüm Adı) | Hedef 1.1.1 | | | | | | | |
| | | Hedef 1.1.2 | | | | | | | |
| | | Hedef 1.1.3 | | | | | | | |
| | | Hedef 1.1.4 | | | | | | | |
| Modül 2 (Modül Adı) | Bölüm 1.2 (Bölüm Adı) | Hedef 1.2.1 | | | | | | | |
| | | Hedef 1.2.2 | | | | | | | |
| Modül 2 (Modül Adı) | Bölüm 2.1 (Bölüm Adı) | Hedef 2.1.1 | | | | | | | |
| | | Hedef 2.1.2 | | | | | | | |

Not: BEP Gelişimi İzleme Özeti Formu; BEP uygulanması sürecinde, öğretim sırasında ve öğretim sonunda yapılan değerlendirmelerden elde edilen verilerden hareketle doldurulur. Bir sonraki eğitim-öğretim yılında yapılacak kaba değerlendirmeler için bu formda yer alan veriler dikkate alınır.

Bu form, bireylerin herhangi bir modüllü tamamladıktan sonra veya eğitim ve öğretim yılı sonunda hazırladıkları portfolyoları RAM'a gönderilmeden önce portfolyo içeriğini kontrol etmek amacıyla hazırlanmıştır. Ayrıca eğitim sürecinin başında, hazırlanacak portfolyoların içeriğine nelerin konulması gerektiğine yönelik bilgi vermesi amacıyla hazırlanmıştır. Portfolyo teslim edilirken aşağıdaki ürünler/çalışmalar öncelikle özel öğretim kurumu tarafından kontrol edilecek, dosya RAM'a geldiğinde ise RAM tarafından kontrol edilerek ilgili sütunlar doldurulacaktır.

PORTFOLYO KONTROL LİSTESİ

EK-6

Bireyin Adı ve Soyadı : _____

Tarihi : ____/____/____

Eğitim-Öğretim Yılı : _____ / _____

Modülün Adı : _____

| Çalışmalar/Ürünler | Özel Öğretim Kurumu | Rehberlik ve Araştırma Merkezi (RAM) |
|--|---------------------|--------------------------------------|
| | Açıklama | Açıklama |
| Bireyin BEP'i | | |
| BÖP (Bireysel Öğretim Programı) | | |
| BEP Gelişimi İzleme Özet Formu (2 Adet) | | |
| Performans Kayıt Formları | | |
| BÖP Örneği | | |
| Gelişim İzleme Kayıt Formu Örneği | | |
| Gelişimi İzleme Grafik Örneği | | |
| Ölçme Araçları (Sınavlar) Örneği | | |
| Öğretim Sürecinde Yapılmış Ödev Örneklere | | |
| Öğretim Sürecinde Birey Tarafından Yapılmış Çalışma Yaprağı Örneklere | | |
| Birey Çalışmalarını İçeren Ses Kayıt, Video Örneklere (Aileden İzin Alındığı Takdirde Konulabilecek) | | |

Not: Bu form iki adet doldurulacaktır. Biri ilgili özel öğretim kurumunda diğere ise RAM'da kayıt altında tutulacaktır.

PORTFOLYO DERECELİ PUANLAMA ANAHTARI

EK-7

Bireyin Adı ve Soyadı : _____ Değerlendirme Tarihi : ____/____/____

Eğitime Başlama Tarihi : _____ / _____ / _____ Modülün Adı : _____

AÇIKLAMA: Bu araç, öğretim yılı içerisinde bireylerimizin ilgili modül veya modüllere göre hazırlanmış oldukları çeşitli ürünler ile öğretim ve gelişimine yönelik öğretmenler tarafından uygulanan çeşitli ölçme araçlarının bir arada yer aldığı portfolyoları değerlendirmek amacıyla hazırlanmıştır. Hazırlanan birey portfolyolarının puanlanmasında aşağıdaki her bir ölçütü ayrı ayrı inceleyerek puanlandırınız.

Geliştirilmeli (1)

Portfolyo içerisindeki Bölüm 1, Bölüm 2 ve Bölüm 3 kapsamında olması gereken çalışmaların hemen hemen hiç biri yoktur. Sadece bireyin BEP'i bulunmaktadır. Bireyin gelişimini gösteren kayıt formu ve/veya gelişim grafikleri de yer almamaktadır.

Orta (2)

Portfolyo içerisindeki Bölüm 1 kapsamında bireyin BEP ve Performans Kayıt Formu bulunmaktadır. Bölüm 2 ve Bölüm 3 kapsamındaki olması gereken çalışmalar yer almamaktadır. Bireyin gelişimini gösteren kayıt formu ve/veya gelişim grafikleri kısmen var ancak çok yüzeysel bilgi vermektedir.

İyi (3)

Portfolyo içerisindeki Bölüm 1, Bölüm 2 ve Bölüm 3 kapsamında olması gereken çalışmaların önemli bir kısmı bulunmaktadır. Örnek ürünler performans kayıt formundaki bilgilerle örtüşmekte bireyin gelişimini gösteren kayıt formu ve/veya gelişim grafikleri yer almaktadır.

Çok İyi (4)

Portfolyo içerisindeki Bölüm 1, Bölüm 2 ve Bölüm 3 kapsamında olması gereken çalışmaların tamamı bulunmaktadır. Örnek ürünler performans kayıt formundaki bilgilerle örtüşmekte ve bireyin gelişimini gösteren kayıt formu ve/veya gelişim grafikleri yer almaktadır.

İçerik

Hedeflerin Gerçekleşme Durumu

Portfolyo içerisindeki ürünler, formlar, performans kayıt formu bakıldığında öğretim öncesi belirlenen hedeflerin hiçbirine ulaşılmamış veya sadece bir veya iki tanesine ulaşıldığı görülmektedir.

Portfolyo içerisindeki ürünler, formlara, performans kayıt formuna vb. bakıldığında öğretim öncesi belirlenen hedeflerden yaklaşık yarısına ulaşıldığı görülmektedir.

Portfolyo içerisindeki ürünler, formlara, performans kayıt formuna vb. bakıldığında öğretim öncesi belirlenen hedeflerin önemli bir kısmına ulaşıldığı görülmektedir.

Portfolyo içerisindeki ürünler, performans kayıt formlarına vb. bakıldığında öğretim öncesi belirlenen hedeflere tam olarak ulaşıldığı görülmektedir.

| | Geliştirilmeli (1) | Orta (2) | İyi (3) | Çok İyi (4) |
|----------------------------|---|--|---|---|
| Ölçme Araçları | Portfolyo içerisinde örnek olarak konulan ölçme araçları bireyin hedefleriyle ve modüllerdeki hedef davranışlarla genel olarak örtüşmemektedir. Ayrıca teknik (sahip olması gereken özellikler ve çeşitli) ve nitelik (içerik) olarak geliştirilmesi gerekmektedir. | Portfolyo içerisinde örnek olarak konulan ölçme araçları bireyin hedefleriyle ve modüllerdeki hedef davranışlarla genel olarak örtüşmektedir. Ancak nitelik (içerik olarak) olarak geliştirilmesi gerekmektedir. | Portfolyo içerisinde örnek olarak konulan ölçme araçları bireyin hedefleriyle ve modüllerdeki hedef davranışlarla örtüşmekle birlikte teknik (sahip olması gereken özellikler ve çeşitli) olarak biraz daha geliştirilmesi gerekir. | Portfolyo içerisinde örnek olarak konulan ölçme araçları bireyin hedefleriyle ve modüllerdeki hedef davranışları ölçecek şekilde kapsama geniş, soru sayısı, teknik vb. açılardan uygun hazırlanmıştır. |
| Gelişimi Rapor Etme | Portfolyo içerisinde bireyin gelişim sürecini yansıtan hiçbir araç bulunmamaktadır. | Portfolyo içerisinde sunulan örnek kayıt çizelgeleri/grafikler bireyin gelişim sürecini yansıtmamaktadır. Ya da hedeflerle tam olarak ilişkili değildir. | Portfolyo içerisinde sunulan örnek kayıt çizelgeleri/grafikler bireyin gelişim sürecini genel olarak yansıtmakta birlikte ayrıntılı bilgi vermemektedir. | Portfolyo içerisinde sunulan örnek kayıt çizelgeleri/grafikler bireyin performansı hakkında ayrıntılı bilgiler vermektedir. |
| Ürün Çeşitliliği | Portfolyo içerisinde bireyin hedeflerine yönelik olarak yapılan çalışmalardan sadece bir türde örnekler verilmiştir. | Portfolyo içerisinde bireyin hedeflerine yönelik olarak yapılan çalışmalardan iki-üç türde örnekler de bulunmaktadır. | Portfolyo içerisinde bireyin hedeflerine yönelik olarak yapılan çalışmalardan iki-üç türde örnekler de bulunmaktadır. Türe özgü örneklerin sayısı da yeterli düzeydedir. | Portfolyo içerisinde bireyin hedeflerine yönelik olarak yapılan çalışmalardan (sınav örnekleri, çalışma yapıları, videolar, ses kayıtları, ödevler, etkinlikler) çeşitli örnekler sunulmuştur. Sunulan örnekler hem sayıca yeterli hem de nitelik olarak bireyin farklı özelliklerini yansıtmaktadır. |
| Düzen | Portfolyo içerisindeki belgeler, ürünler; Bölüm 1, Bölüm 2, Bölüm 3'e uygun olmadan rasgele dosyalanmıştır. Dosya oldukça düzensiz görülmektedir. | Portfolyo içerisindeki belgeler, ürünler; Bölüm 1'e uygun ancak diğer bölümler karmaşık olarak dosyalanmıştır. | Portfolyo içerisindeki belgeler, ürünler; Bölüm 1 ve Bölüm 2'ye göre uygun dosyalanmış ve genel olarak düzenlidir. | Portfolyo içerisindeki belgeler, ürünler; Bölüm 1, Bölüm 2, Bölüm 3'e uygun olarak dosyalanmıştır. Dosya düzenli olarak düzenlenmiştir. |

| Geliřtirilmeli (1) | Orta (2) | İyi (3) | ok İyi (4) |
|--|----------|---------|-------------|
| Dosyanın Gcl Ynleri: | | | |
| Dosyanın Geliřtirilmesi Gereken Ynleri: | | | |

Aıklama



BEDENSEL YETERSİZLİĞİ OLAN BİREYLER İÇİN DESTEK EĞİTİM PROGRAMI