



YENİMAHALLE İLÇESİNDE OKUL ÖNCESİ DÖNEMDEKİ ÖZEL
GEREKSİNİMLİ ÇOCUKLARIN OKULLAŞAMAMA NEDENLERİ

ARAŞTIRMASI

2019-2020 Eğitim Öğretim Yılı

Özel Eğitim Bölümü

ÖZET

Ülkemizde 1997 yılında yayımlanan 573 sayılı Özel Eğitim Hakkında Kanun Hükmünde Kararname (KHK) ve bu KHK hükümlerine dayanılarak hazırlanan 31.05.2006 tarihinde çıkarılan Özel Eğitim Hizmetleri Yönetmeliđi (ÖEHY)'nde, özel gereksinimi olan çocukların okul öncesi eğitimleri zorunlu hâle getirilmiştir. 07.07.2018 yılında son şeklini alan ÖEHY "Özel eğitim ihtiyacı olan bireylerin her tür ve kademedede diđer bireylerle karşılıklı etkileşim içinde bulunmalarını ve eğitim amaçlarını en üst düzeyde gerçekleřtirmelerini sağlamak amacıyla bu bireylere destek eğitim hizmetleri de sunularak akranlarıyla birlikte tam zamanlı ya da özel eğitim sınıflarında yarı zamanlı olarak verilen eğitim" olarak tanımlanmış ve bu tanımla kaynařtırma eğitimi uluslararası literatür ile paralel bir tanıma ulaşmıştır.

Yenimahalle ilçesinde okul öncesi okullařamama nedenleri arařtırması 1 Eylül 2019 – 1 Eylül 2020 tarihleri arasında, Yenimahalle'de özel gereksinimli çocukların okul öncesinde okullařamaması nedenlerini belirlemek amacıyla yapılmıştır. Arařtırmaya çocuđu okul öncesi dönemde olup, çeşitli nedenlerle çocuđunu okula gönderemeyen veliler gönüllülük esasına göre dahil edilmişlerdir.

Anahtar sözcükler: okul öncesi, okullařamama, rehberlik ve arařtırma merkezi, özel eğitimde okul öncesi.

Abstract

In our country, preschool education with special needs has been made compulsory in the Special Education Services Regulation (SESR) issued on 31.05.2006, based on the provisions of the Decree Law No. 573 on Special Education (Decree Law No. 573) published in 1997 and the provisions of this Decree. Taking its final form on 07.07.2018, SESR said: "To

ensure that individuals with special education needs interact with others in their own type and level and carry out their educational goals at the highest level, by providing support education services to their peers, full-time or part-time or special education classes. reached a parallel recognition with international literature education in education classes.

The pre-school enrollment study in Yenimahalle district was conducted between September 1, 2019 - September 1, 2020 in order to investigate the reasons for not being able to enroll in special needs formal schools in Yenimahalle. Parents who could not send their children to school for various reasons and to learn about pre-school children were included in the study on a voluntary basis.

Key words: pre-school, non-enrollment, guidance and research center, preschool in special education

İÇİNDEKİLER

ÖZET	2
1.GİRİŞ.....	5
2.ÜLKEMİZDE OKUL ÖNCESİ EĞİTİMİN TARİHÇESİ VE GENEL DURUMU.....	7
2.1. Osmanlı Dönemi Okul Öncesi Eğitim	7
2.2. Cumhuriyet Dönemi Okul Öncesi Eğitimi	8
2.3. Günümüzde Okul Öncesi Eğitimin Sayısal Verileri	9
2.4. Özel Gereksinimli Çocukların Okul Öncesi Eğitimine Yönelik Öğretmen Tutumları	12
3. YÖNTEM.....	14
3.1. Araştırmanın Modeli	14
3.2. Verilerin Analizi	15
4. BULGULAR ve YORUM	15
4.1.1. Anne Eğitim Düzeyi.....	16
4.1.2. Baba Eğitim Düzeyi	17
4.1.3. Okul Öncesi Yaş Grubu	18
4.1.4. Çocuğun Eğitime Devam Durumu	19
4.1.5. Yerleştirme Kararı Bildirildi Mi?	20
4.1.6. Yerleştirme Kararını Kim Bildirdi?	21
4.1.7. Okula Devam Etmeme Nedenleri	23
4. SONUÇ	24
KAYNAKÇA.....	26
EK	27

1.GİRİŞ

Okul öncesi eğitim hak ettiği değeri ülkemizde yerini almaya başlamıştır. Okul öncesi kurumlarda birçok çocuk eğitimlerini sürdürmektedirler. Bu çocuklar içerisinde yetersizliklerinin derecelerine ve türüne göre yerleştirilmiş birçok kaynaştırma öğrencisi mevcuttur. Bu kapsamda yer alan çocukların bir kısmı resmi ya da özel okul öncesi kurumlarda eğitimlerini sürdürürken bir kısmı ise okul öncesi eğitimden yararlanamamaktadırlar. Bu araştırmadaki amaç özel gereksinimli çocukların okulöncesinde okullaşamama nedenlerinin ortaya çıkarılmasıdır.

573 sayılı Özel Eğitim Hakkında Kanun Hükmünde Kararname (KHK) ve bu KHK hükümlerince oluşturulmuş en kapsamlı denilebilecek özel eğitim ile ilgili yönetmelik 31.05.2006 yılında çıkarılmış aynı yönetmelik 07.07.2018 yılında revize edilerek son şeklini almıştır. Özel Eğitim Hizmetleri Yönetmeliği'nin 4. maddesinde "*Kaynaştırma/bütünleştirme yoluyla eğitim uygulamaları: Özel eğitim ihtiyacı olan bireylerin her tür ve kademedeki diğer bireylerle karşılıklı etkileşim içinde bulunmalarını ve eğitim amaçlarını en üst düzeyde gerçekleştirmelerini sağlamak amacıyla bu bireylere destek eğitim hizmetleri de sunularak akranlarıyla birlikte tam zamanlı ya da özel eğitim sınıflarında yarı zamanlı olarak verilen eğitimidir*" denilmektedir.

Milli Eğitim Bakanlığı Okul Öncesi Eğitim ve İlköğretim Kurumları Yönetmeliği'nin 4.maddesinde "*Şehit, harp malûlü ve muharip gazi çocukları ile rehberlik ve araştırma merkezi raporu ile yönlendirilmesi yapılan özel eğitime ihtiyacı olan çocuklar, yerleşim yeri adresine uyumlu okula kaydedildikten sonra durumlarını belgelendirmeleri şartıyla ulusal adres veri tabanındaki adreslerine bakılmaksızın istedikleri okula nakli yapılır*" denilmektedir. Yine aynı

Okul Öncesi Dönemdeki Özel Gereksinimli Çocukların Okullaşamama Nedenleri Araştırması

yönetmeliğin 18. maddesinde “ Kayıtları yapılan çocukların kuruma günlük eğitimi aksatmayacak şekilde devam etmelerinin sağlanması esastır. Ancak özel eğitim ihtiyacı olan çocuklar ile özel yetenekli çocukların sosyal uyum ve gelişim özelliğine göre Bireyselleştirilmiş Eğitim Programı Geliştirme Biriminin kararı ile günlük devam sürelerinde esneklik sağlanır” bu yönetmeliğin 10. maddesinde ise “Eğitimlerine tam zamanlı kaynaştırma/bütünleştirme yoluyla devam eden öğrencilerden okul öncesi eğitimde bir sınıfta bulunacak özel eğitim ihtiyacı olan öğrenci sayısı 7/7/2018 tarihli ve 30471 sayılı Resmî Gazete’de yayımlanan Özel Eğitim Hizmetleri Yönetmeliği hükümleri doğrultusunda düzenlenir” denilerek gerekli yasal düzenlemeler yapılmıştır.

Özel Eğitim Hizmetleri Yönetmeliğinin 11/a. maddesinde “0-36 aylık özel eğitim ihtiyacı olan çocuklar için erken çocukluk dönemi hizmetleri, ailenin bilgilendirilmesini ve desteklenmesini de içerecek şekilde yürütülür” 11/b. Maddesinde ise “36 ayını tamamlayan özel eğitim ihtiyacı olan çocuklar için okul öncesi eğitim zorunludur. Çocukların gelişimi ve özellikleri dikkate alınarak okul öncesi dönemde eğitim süresi uzatılabilir” ibareleri yer almaktadır.

Yukarıda geçen yönetmelik maddelerinden de anlaşılacağı üzere özel gereksinimli çocuklar için yeterince düzenleme olmasına rağmen halen okula devam edemeyen çocukların varlığı ise yadsınamaz bir gerçek olarak önümüzde durmaktadır.

Ülkemizde özel gereksinimli çocukların okul öncesi eğitimlerinin yasal düzenlemeler ile güvence altına alınmasına rağmen, okul öncesi kurumlarda kaynaştırma eğitimine katılan çocuk sayısının, özel gereksinim türüne göre kaynaştırma eğitimine katılım oranlarının, yarı zamanlı ve tam zamanlı kaynaştırma türlerinin hangisinin uygulandığı ile ilgili nicel ve nitel

veriler tam olarak elimizde yoktur. Bu eksiklik ise alanda konu ile ilgili araştırma yapılması gerekliliğini ortaya koymaktadır (Özaydın ve Çolak, 2017, s.192).

Kurumumuzca yapılan araştırma sonuçlarına geçmeden önce ülkemizde okul öncesi eğitimin durumu ve tarihsel gelişimi hakkında genel bir değerlendirme yapmanın gerekli olduğu düşünülmektedir.

2.ÜLKEMİZDE OKUL ÖNCESİ EĞİTİMİN TARİHÇESİ VE GENEL DURUMU

Ülkemizde okulöncesi eğitimin tarihçesi cumhuriyet öncesi ve cumhuriyet sonrası dönem olmak üzere iki dönemde incelebilir.

2.1. OSMANLI DÖNEMİ OKUL ÖNCESİ EĞİTİM

Osmanlıda bugünkü anlamda okul öncesi eğitimi kurumları açılmadan önce bazı kurumlar kısmen erken çocukluk eğitimini veriyordu. Bunlardan sıbyan mektepleri (mahalle mektepleri) 5-6 yaş çocuklarını alıyor ve onlar 3-4 yıl boyunca onlara dini eğitim veriyordu. Bazı veliler daha küçük yaşta olan çocukları da gönderebiliyorlardı. Amaç çocuğun bir şeyler öğrenmesi değil daha ziyade annenin biraz rahat etmesiydi. Bu bakımdan sıbyan mektepleri anaokuluna, daha doğrusu çocuk yuvası ve kreşine benzetilebilir (Akyüz, 1996).

Kimsesiz kız ve erkek çocuklarının yetiştirilmesi ve korunması amacıyla açılan İslahane ve Darüleytamlarda bazen anaokulu yaşındaki çocuklar da bulunurlardı. 2-7 yaş arasındaki çocukların barındırılıp eğitilmesi için bazı Darüleytamlarda anasınıfları oluşturulmuştur(Akyüz, 1996).

Bu kurumlarda günümüz okulöncesi eğitimi anlayışından daha çok çocukların bakımı, korunması ya da oyalanmaları için ortamlar sunulmuştur.

2.2. CUMHURİYET DÖNEMİ OKUL ÖNCESİ EĞİTİMİ

Bu dönemde ilk defa 1927-1928 öğretim döneminde Ankara’da “Ana Öğretmen Okulu” adı altında iki yıllık bir öğretmen yetiştirme kurumu açılmış ancak bu kurum 1933 yılında kapatılmıştır (Oğuzkan ve Oral, 2003).

Türkiye’de okul öncesi eğitim ile ilgili gelişmeler 1960 ve sonrasında gelişme göstermektedir. Bu yıllarda okul öncesi eğitimde kurumsallaşma yavaş ilerlese de önemli atılımların olduğu dönem olarak dikkat çekmektedir. Pratikte çok fazla bir adım atılamasa da çocukların korunması ve halkın eğitimini önceleyen 1961 anayasası ve takip eden dönemlerin beş yıllık kalkınma planlarında yer almasına rağmen bu dönemde istenilen hedefe ulaşılabildiği söylenemez.

5-15 Şubat 1962 tarihinde gerçekleştirilen VII. Milli Eğitim Şûrasında okul öncesi eğitimin önemi vurgulanarak hazırlanmış olan raporda konu ile ilgili yabancı ülkelerden iyi örneklerin ve uygulamaların alınması hususunda görüş birliğine varılmıştır. Bu şûrada ilk defa özel eğitime muhtaç çocuklar için anaokullarının açılması ve yaygınlaştırılması önerilmiştir (Oğuzkan ve Oral, 2003).

Kız meslek liseleri okul öncesi eğitimin yaygınlaşmasında önemli bir köşe taşıdır. Bu okullarla birlikte genç kızların çocuk gelişimi, bakımı, beslenmesi ve eğitimleri ile ilgili gelişimleri sağlanmıştır. Bu liselerin tarihi gelişimleri okul öncesi eğitimin de gelişiminin ortaya konulması açısından önem arz etmektedir.

Okul Öncesi Dönemdeki Özel Gereksinimli Çocukların Okullaşamama Nedenleri Araştırması

Geçmişte isimleri kız meslek lisesi olarak adlandırılan günümüzde ise mesleki ve teknik Anadolu liseleri olarak bilinen MEB'e bağlı uygulama anaokulları ya da anasınıflarını bünyesinde bulunduran bu okullar 3-6 yaş grubunda yer alan çocuklara hizmet vermektedir. Bu okullarda öğrencilere laboratuvar hizmeti verilmesinin yanı sıra, çocukların eğitimlerinde de en kaliteli ve en nitelikli eğitimlerin verilmesi amaçlanmaktadır. Ayrıca bu liselerde okuyan öğrenciler öğretmenleri gözetiminde uygulama imkânları da bulmaktadırlar (Yıldır, 1991).

2.3. GÜNÜMÜZDE OKUL ÖNCESİ EĞİTİMİN SAYISAL VERİLERİ

Aşağıdaki veriler Milli Eğitim Bakanlığı 2019-2020 yılı eğitim- öğretim yılı istatistikî bilgilerinden alınmıştır.

Tablo 1. Okul Öncesi Eğitimde Okul, Öğrenci, Öğretmen ve Derslik Sayıları

Okul Türü	Okul / Kurum	Öğrenci Sayısı		Öğretmen Sayısı		Derslik
		Erkek	Kadın	Erkek	Kadın	
Resmi Anaokulu	2772	405.774	210.867	2.612	20.675	13.878
Resmi Anasınıfı	19810	420.705	391.775	2.323	36.394	30.051
Resmi Toplam	22.582	826.479	602.642	4935	57.069	43.929
Özel Anaokulu	3882	92.802	81.876	710	13.104	20.660
Özel Anasınıfı	1236	25.866	23.887	29	3.779	4.518
Özel Toplam	5118	118.668	105.763	739	16.882	25178
Toplam	27700	945.147	708.405	5674	73.951	69.107

Yukarıdaki tabloda da görüldüğü üzere 2019-2020 eğitim öğretim yılında resmi ve özel anaokulu ve anasınıflarında 945.147 erkek çocuk, 708.405 kız çocuk olmak üzere toplam

Okul Öncesi Dönemdeki Özel Gereksinimli Çocukların Okullaşamama Nedenleri Araştırması

1.653.552 çocuk eğitim görmüş olup bu çocukların eğitimlerinde 5.674 erkek öğretmen ile 69.107 kadın öğretmen olmak üzere 79.625 öğretmen görev almıştır. Bu çocukların eğitimleri 69.107 derslikte yapılmıştır. Okul öncesi öğretmenlerinin 5.674 tanesini erkek öğretmenler oluştururken 73.951 tanesini kadın öğretmenler oluşturmaktadır. Okul Öncesi alanda kadın öğretmenlerin yoğunluğu göze çarpmaktadır. Geçmiş dönemlerde ve günümüzde mesleki ve teknik liselerin çocuk gelişimi bölümleri mezunlarının çoğunlukla lisans düzeyinde de okul öncesi bölümlere devam etmeleri ve çocukların bakımlarını annelerinin üstlenmesi gerektiği düşüncesi bu durumun nedenlerini akla getirmektedir.

Tablo 2. Okul Öncesi Özel Eğitimde Okul/Sınıf/Kurum, Öğrenci ve Öğretmen ve Derslik Sayıları

Okul Türü	Okul Sınıf Kurum	Öğrenci Sayısı		Öğretmen Sayısı		Derslik
		Erkek	Kadın	Erkek	Kadın	
Bünyesinde Anasınıfı Olan Özel Eğitim Okulu	174*	1.085	557	41*	319*	311*
Kaynaştırma Eğitimi (Okulöncesi)	-	489	300	-	-	-
Özel Eğitim Anaokulu	65	1.511	877	136	463	424
Özel Özel Eğitim Anaokulu	6	35	19	9	38	102
Toplam	245	3.120	1.753	186	820	837
		4.873		1006		

*Bünyesinde anasınıfı bulunan özel eğitim okulu, öğretmeni ve derslik sayısı bağlı bulunduğu kurumlarda gösterilmiştir. Toplama dâhil edilmemiştir.

Yukarıda ki tabloda da görüldüğü üzere 2019-2020 eğitim öğretim yılında toplam 245 eğitim biriminde 837 derslik kullanılarak özel gereksinimli 3120 erkek, 1753 kız çocuğa 1006 öğretmen tarafından eğitim verilmiştir. Bünyesinde anasınıfı olan özel eğitim okullarında toplam 1642 özel gereksinimli çocuğa 360 öğretmen, resmi özel eğitim anaokullarında 2388

Okul Öncesi Dönemdeki Özel Gereksinimli Çocukların Okullaşamama Nedenleri Araştırması

özel gereksinimli çocuğa 599 öğretmen, özel özel eğitim anaokullarında ise 54 çocuğa 47 öğretmen tarafından eğitim verilmiştir. Verilen bu istatistiklerde erkek öğrencilerin kız öğrencilere göre sayısal çokluğu göze çarpmaktadır. Bu sonuçlar dünya genelindeki sayısal veriler ile paralellik göstermektedir.

Tablo 3. Yenimahalle Rehberlik ve Araştırma Merkezi Tarafından Okul Öncesi Kurumlara Önerilen Öğrenci Sayıları*

Önerilen Eğitim	Tanı Sayısı
Özel Eğitim Anaokulu (37-66 Ay)	1
Özel Eğitim Anasınıfı (37-66 Ay)	8
Okul Öncesi Eğitim- Tam Zamanlı Kaynaştırma/Bütünleştirme Yoluyla Eğitim Uygulamaları (37-66 Ay)	227
Tam Zamanlı Kaynaştırma/Bütünleştirme Yoluyla Eğitim Uygulamaları (67-78 Ay)	124
Toplam	360

*01/09/2019 – 01/09/2020 tarihleri arası

Yukarıdaki tablo incelendiğinde Yenimahalle Rehberlik ve Araştırma Merkezi tarafından 01/09/2019 ile 01/09/2020 tarihleri arasında incelemeleri yapılan okul öncesi dönemdeki özel gereksinimi olan çocuklardan 8 tanesi özel eğitim anasınıflarına (37-66 ay), 227 tanesi okul öncesi eğitim- tam zamanlı kaynaştırma/bütünleştirme yoluyla eğitim uygulamalarına (37-66 ay), 124 tanesinin ise tam zamanlı kaynaştırma/bütünleştirme yoluyla eğitim uygulamalarına (67-78 Ay) önerildiği görülmektedir. Bölgemizde özel eğitim anaokulunun bulunmaması nedeniyle, bu okullara önerilen öğrenci sayısı ise sadece 1 öğrenci olarak başka ilçelerde bulunan özel eğitim anaokullarına önerilmiştir.

2.4. ÖZEL GEREKSİNİMLİ ÇOCUKLARIN OKUL ÖNCESİ EĞİTİMİNE YÖNELİK ÖĞRETMEN TUTUMLARI

2006 yılında okul öncesi eğitimi öğretmenlerinin özel gereksinimli çocukların kaynaştırma yoluyla eğitilmelerine ilişkin görüşlerinin belirlendiği bir çalışmada; Eskişehir il merkezinde ilköğretim, anasınıfı ve bağımsız anaokullarında kaynaştırma deneyimi olan 30 kadın öğretmen ile yapılan bir çalışma sonucunda, çalışmaya katılan tüm öğretmenlerin okul öncesi dönemde olan özel gereksinimli tüm çocukların eğitim almaları gerektiğini düşündükleri, çoğunluğunun ise bu eğitimi kaynaştırma yoluyla almalarının gerekliliğine inandıkları belirlenmiştir. Araştırmaya katılan öğretmenlerin, okul öncesi eğitimde yaşanan sorunların çözümüne yönelik olarak; seminer, konferans ve toplantılar aracılığı ile bilgilendirilmelerini istedikleri ve sınıf mevcutlarının sınırlı tutulmasını önerdikleri görülmektedir (Varlıer ve Vuran,2006).

2011 yılında Nevşehir il merkezinde bulunan okul öncesi kurumlarda görev yapan 10 öğretmen üzerinde kaynaştırma eğitime ilişkin görüş ve önerilerin belirlenmeye çalışıldığı bir çalışmada ise; öğretmenlerin kaynaştırmanın gerekliliğine ilişkin olumlu görüşleri olduğunu ancak, kaynaştırma eğitime yönelik çok az bilgileri olduğu için kendilerini bu alanda yetersiz hissettikleri ve dolayısıyla çalıştıkları sınıflarda çeşitli sorunlar yaşadıklarını belirtmişlerdir. Çalışmaya katılan öğretmenlerin büyük çoğunluğunun ise, görme yetersizliği olan çocuklar ile ağır düzeyde zihinsel yetersizlik yaşayan çocukların normal eğitim veren okul öncesi kurumlarda kaynaştırma eğitiminden yararlanamayacaklarını düşündükleri sonucuna ulaşılmıştır (Gök ve Erbaş, 2011).

Bir toplumun çağdaş dünya ile sağlıklı ilişkiler kurabilmesinin eğitime verdiği önem ile doğru orantılı olduğu söylenebilir. Bu eğitim sistemi içerisinde özel gereksinimi olan bireylere verilecek olan eğitimin niteliği ise o ülkenin eğitim sisteminin aynası sayılabilir. Normal gelişim gösteren bireylere tanınan eğitsel fırsatların tümü ve daha fazlası özel gereksinimli bireylere de tanınmalıdır. Ancak bu şekilde özel gereksinimli bireyler toplumla bütünleşmiş olabilirler. Özel gereksinimli bireyler de toplumun bir parçasıdır. Eğitimde fırsat eşitliğinin gereği, normal gelişim gösteren bireyler nasıl ki eğitim hakkına sahiplerse, özel gereksinimli bireyler de eğitim hakkına sahiptirler. Bu bireylerin toplumsal hayatta yerlerini alabilmeleri, ayrılaştırılmış eğitim ortamları yerine normal gelişim gösteren akranlarıyla birlikte eğitim almalarıyla olur. Ayrı yapılan eğitim, özel gereksinimli çocukların özür tür ve derecesine göre geliştirilmiş eğitim programlarıyla yapılan eğitim iken, birlikte eğitim özel gereksinimli ve normal gelişim gösteren çocukların aynı eğitim ortamlarında normal sınıf öğretmenleri tarafından yapılan eğitimidir. Tarihsel olarak bakıldığında kaynaştırma fikri yeni oluşmuş bir fikir değildir. İnsan haklarının gelişimi ile kaynaştırma düşüncesinde de olumlu yönde ilerlemeler görülmektedir. Pek çok ülkede kaynaştırma düşüncesinin benimsenmiş olmasına rağmen, ülkeler arasında kaynaştırma uyarlamalarında farklılıklar görülebilmektedir (Güneş, 2016).

3. YÖNTEM

3.1. ARAřTIRMANIN MODELİ

Yenimahalle Rehberlik ve Arařtırma Merkezi tarafından, eđitsel önerisi yapılan okul öncesi dönemde özel gereksinimli olan çocukların okullařamama nedenlerini belirlemek amacıyla yapılan bu arařtırmada, betimsel arařtırma yöntemlerinden tarama modeli kullanılmıřtır. “Tarama modeli; çok sayıda eleman sayısı olan bir evrende, evren hakkında genel bir yargı oluřturulabilmesi için evrenin tümü veya evrenden alınacak bir grup örnek ya da örneklem üzerinde yapılan taramaya yönelik yapılan düzenlemelerdir” (Karasar, 2011, s. 79).

Örneklem belli kurallar çevresinde seçilen ve seçildiđi evreni temsil yeterliliđi olduđu kabul edilen küçük bir kümedir. Seçilen grubun tümü ise evreni oluřturur. Yapılan arařtırmaların çođu örneklem küme üzerinde yapılarak evrene genellenir (Karasar, 2005, s.110-111). Örneklem seçilirken, seçilen grubun temsil yeteneđine sahip olmasına ve yeterli büyüklükte olmasına dikkat edilmelidir (Gökçe, 1988, s.77-78). Örneklem evrenin küçük bir parçası olup hem arařtırma açısından hem de istatistiksel olarak yansız ve temsili olmasından açıdan önemlidir (Kaptan, 1983, s.135).

3.2. VERİLERİN ANALİZİ

Veri toplama aracı olarak “Yenimahalle İlçesi Özel Gereksinimli Öğrencilerin Okul Öncesi Dönemde Okullařamama Nedenleri Anketi” kullanılmıřtır. Bu arařtırma kapsamında anket uygulamasından elde edilen veriler SPSS 13.0 (Statistical Package For Sosial Sciencies) paket programı yardımı ile arařtırmacılar tarafından çözümlenmiřtir.

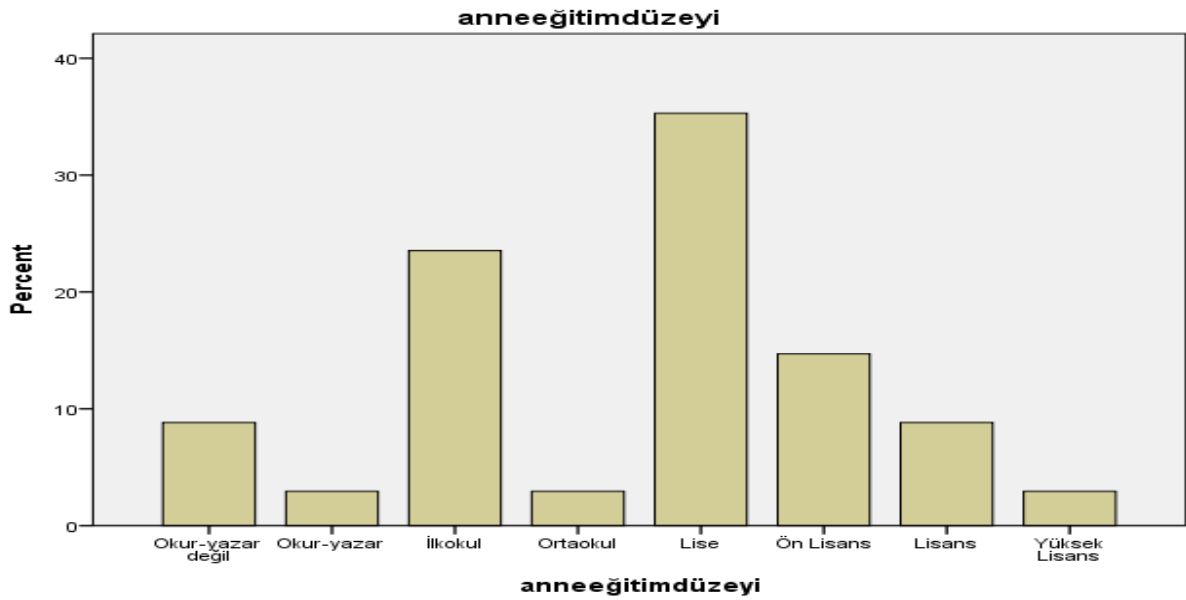
Arařtırmaya katılan okul öncesi özel gereksinimli çocuk velilerinin verdikleri bilgilerin deęerlendirilmesinde aritmetik ortalama, standart sapma, frekans ve yüzde hesaplanarak histogram grafik ile sonuçlar yorumlanmıřtır.

4. BULGULAR VE YORUM

Bu bölümde “Özel Gereksinimli Çocukların Okul Öncesi Dönemde Okullařamama Nedenleri Anketi” aracılıęı ile öğrenci velilerinden elde edilen verilerin analizinden elde edilen bulgulara ve yorumlara yer verilmiřtir.

4.1.1. ANNE EĞİTİM DÜZEYİ

	Frequency	Percent	Valid Percent	Cumulative Percent
Okur-yazar değil	3	8,8	8,8	8,8
Okur-yazar	1	2,9	2,9	11,8
İlkokul	8	23,5	23,5	35,3
Ortaokul	1	2,9	2,9	38,2
Lise	12	35,3	35,3	73,5
Ön Lisans	5	14,7	14,7	88,2
Lisans	3	8,8	8,8	97,1
Yüksek Lisans	1	2,9	2,9	100,0
Total	34	100,0	100,0	

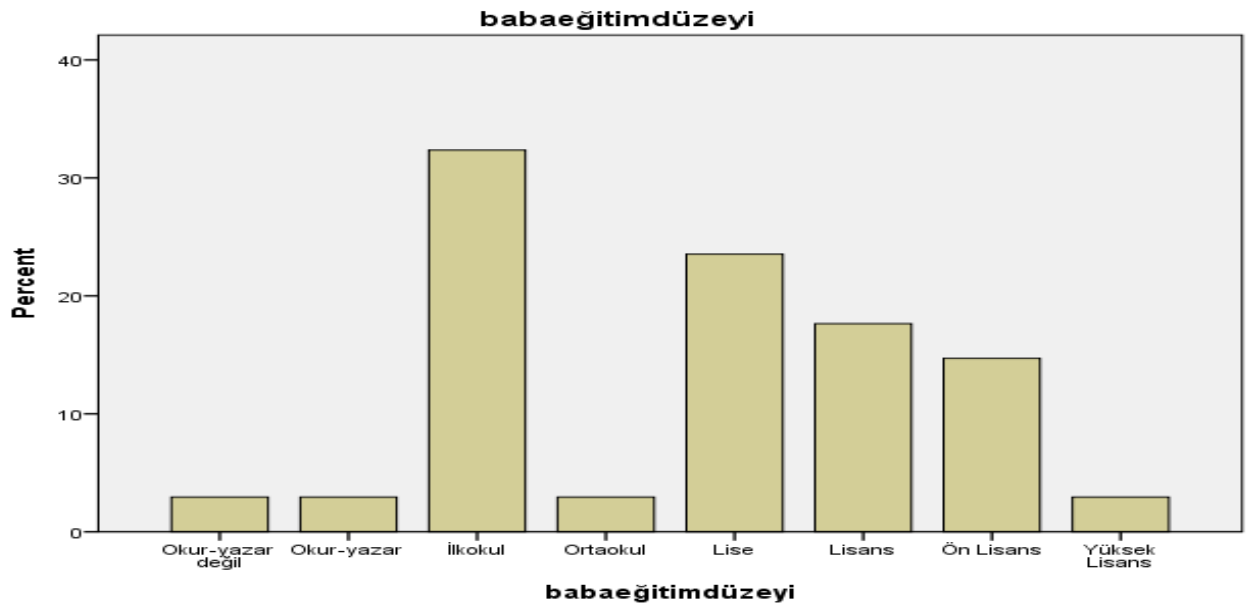


Araştırmaya katılan annelerin %8,8'i okur-yazar olmadığını, %2,9'u okur-yazar olduğunu, %23,5' ilkokul mezunu olduğunu, %2,9'u ortaokul mezunu olduğunu, %35,3'ü lise mezunu olduğunu, %14,7'si ön lisans mezunu olduğu, %8,8'i lisans mezunu olduğunu, %2,9'u

ise yüksek lisans mezunu olduğunu belirtmiştir. Katılımcıların büyük çoğunluğunun lise mezunu olduğu dikkati çekmektedir.

4.1.2. BABA EĞİTİM DÜZEYİ

	Frequency	Percent	Valid Percent	Cumulative Percent
Okur-yazar değil	1	2,9	2,9	2,9
Okur-yazar	1	2,9	2,9	5,9
İlkokul	11	32,4	32,4	38,2
Ortaokul	1	2,9	2,9	41,2
Lise	8	23,5	23,5	64,7
Ön Lisans	6	17,6	17,6	82,4
Lisans	5	14,7	14,7	97,1
Yüksek Lisans	1	2,9	2,9	100,0
Total	34	100,0	100,0	

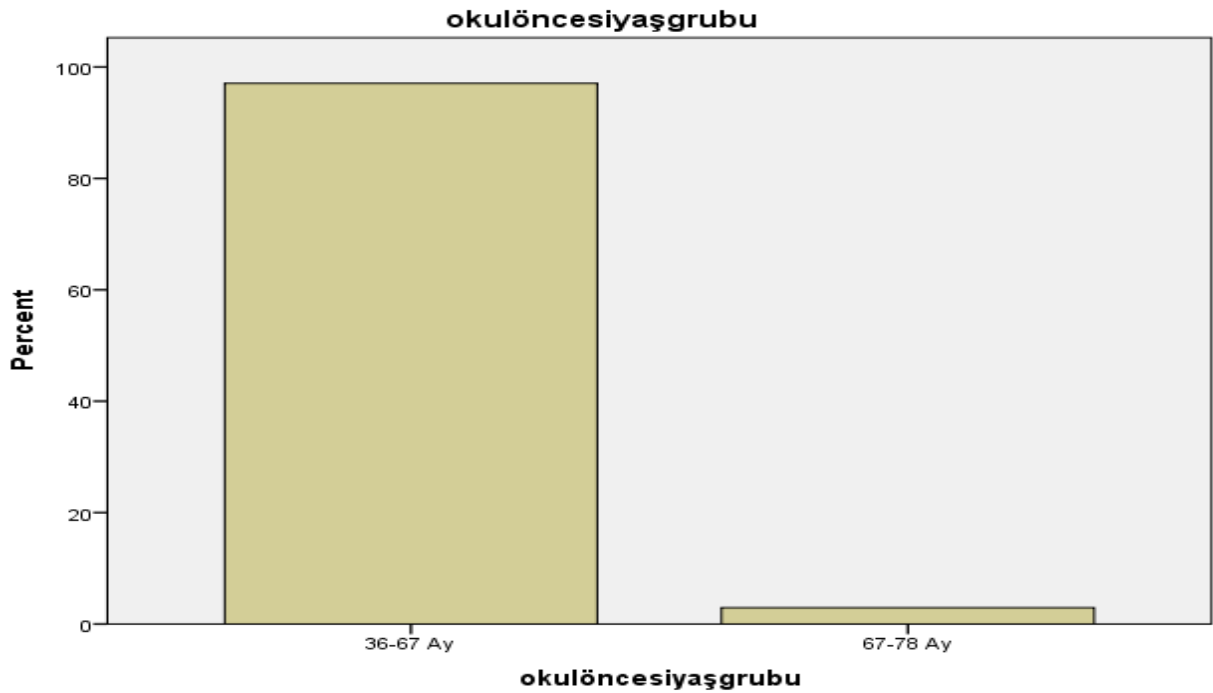


Okul Öncesi Dönemdeki Özel Gereksinimli Çocukların Okullaşamama Nedenleri Araştırması

Araştırmaya katılan babaların %2.9'u okur-yazar olmadığını, %2.9'u okur-yazar olduğunu, %32,4'ü ilkokul mezunu olduğunu, %2.9'u ortaokul mezunu olduğunu, %23,5'i lise mezunu olduğunu, %17,6'sı ön lisans mezunu olduğu, %14,7'si lisans mezunu olduğunu, %2.9'u ise yüksek lisans mezunu olduğunu belirtmiştir. Katılımcıların büyük çoğunluğunun ilkokul mezunu oldukları belirlenmiştir.

4.1.3. OKUL ÖNCESİ YAŞ GRUBU

	Frequency	Percent	Valid Percent	Cumulative Percent
Valid 36-67 Ay	33	97,1	97,1	97,1
67-78 Ay	1	2,9	2,9	100,0
Total	34	100,0	100,0	

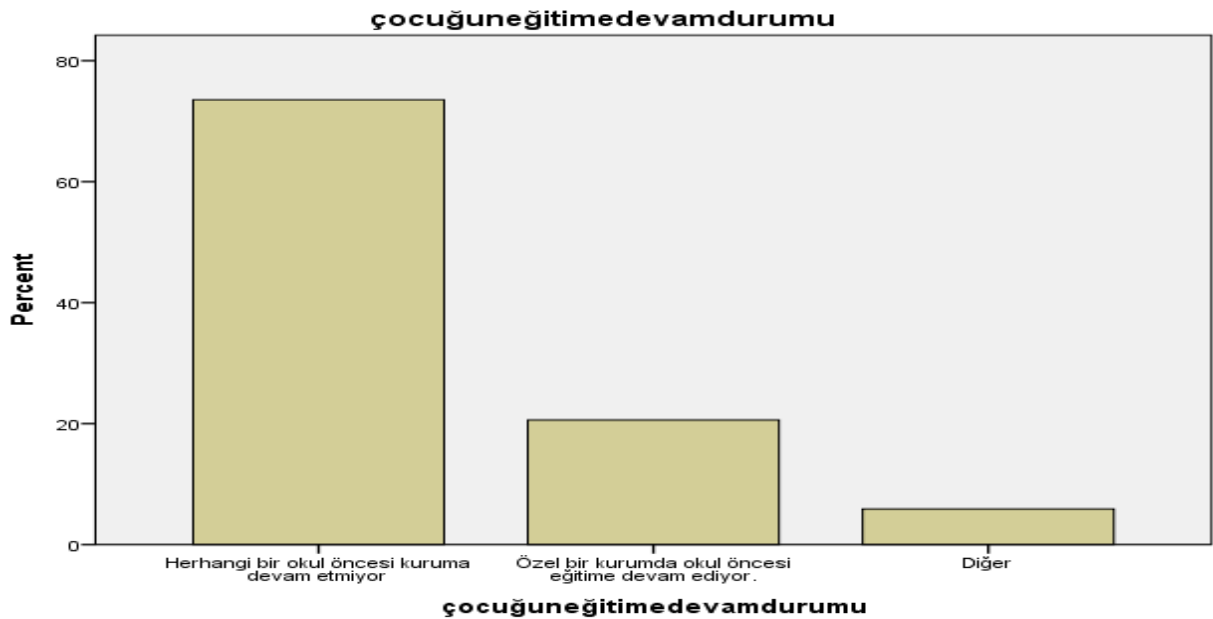


Okul Öncesi Dönemdeki Özel Gereksinimli Çocukların Okullaşamama Nedenleri Araştırması

Araştırmaya katılanların %97,1'inin 36-67 ay, %2,9'u ise 67-78 ay dönemindeki çocuklardan oluştuğu belirlenmiştir. Bu da 36-72 ay okul öncesi döneminde özel gereksinimli çocukların okullaşamama oranının, 67-78 ay okul öncesi dönemde özel gereksinimli çocuklara oranının oldukça fazla olduğu anlamına gelmektedir.

4.1.4. ÇOCUĞUN EĞİTİME DEVAM DURUMU

	Frequency	Percent	Valid Percent	Cumulative Percent
Herhangi bir okul öncesi kuruma devam etmiyor	25	73,5	73,5	73,5
Özel bir kurumda okul öncesi eğitime devam ediyor.	7	20,6	20,6	94,1
Diğer	2	5,9	5,9	100,0
Total	34	100,0	100,0	

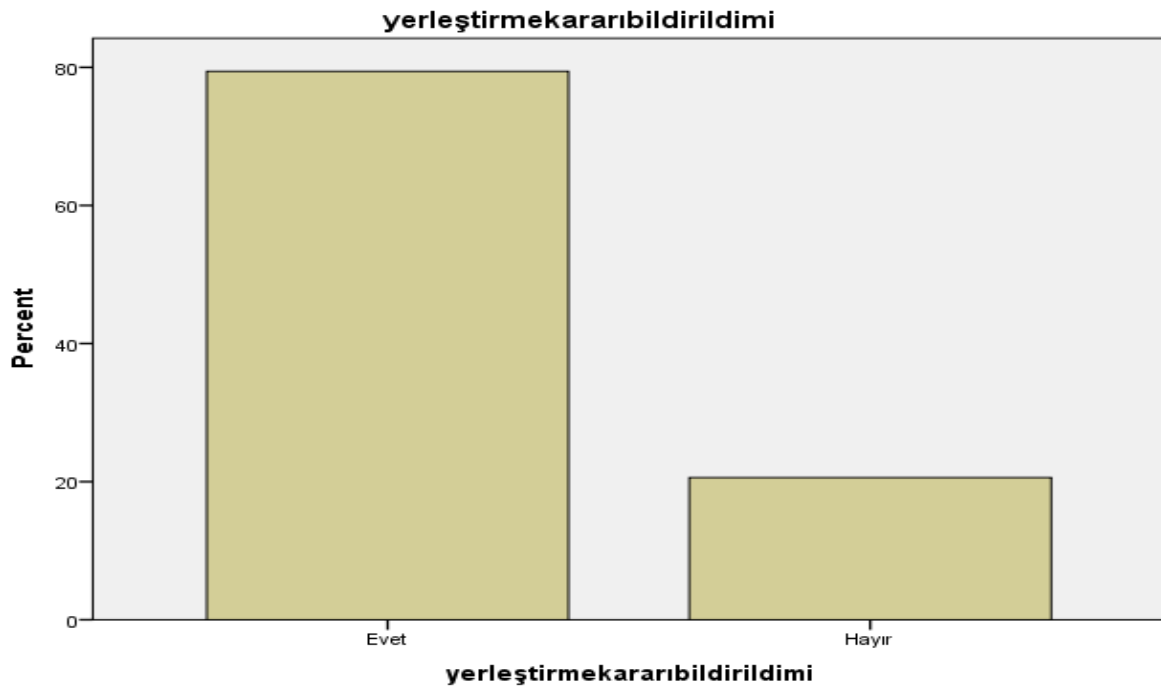


Okul Öncesi Dönemdeki Özel Gereksinimli Çocukların Okullaşamama Nedenleri Araştırması

Araştırmaya katılanların %73.5'i çocuğunun herhangi bir kuruma devam etmediğini belirtirken, % 20,6'sı ise çocuklarına özel bir kurumda okul öncesi eğitim aldıklarını, %5,9'u ise çocuklarını diğer okul öncesi kurumlara devam ettirdiklerini belirtmektedir. Bu verilere göre özel gereksinimli çocuklarını okul öncesi dönemde okula gönderemeyen velilerin çoğunlukta olduğu %26,5'lik bir kısmın ise MEB dışında kalan kurumlarda çocuklarına eğitim almaya çalıştıkları sonucuna ulaşılmıştır.

4.1.5. YERLEŞTİRME KARARI BİLDİRİLDİ Mİ?

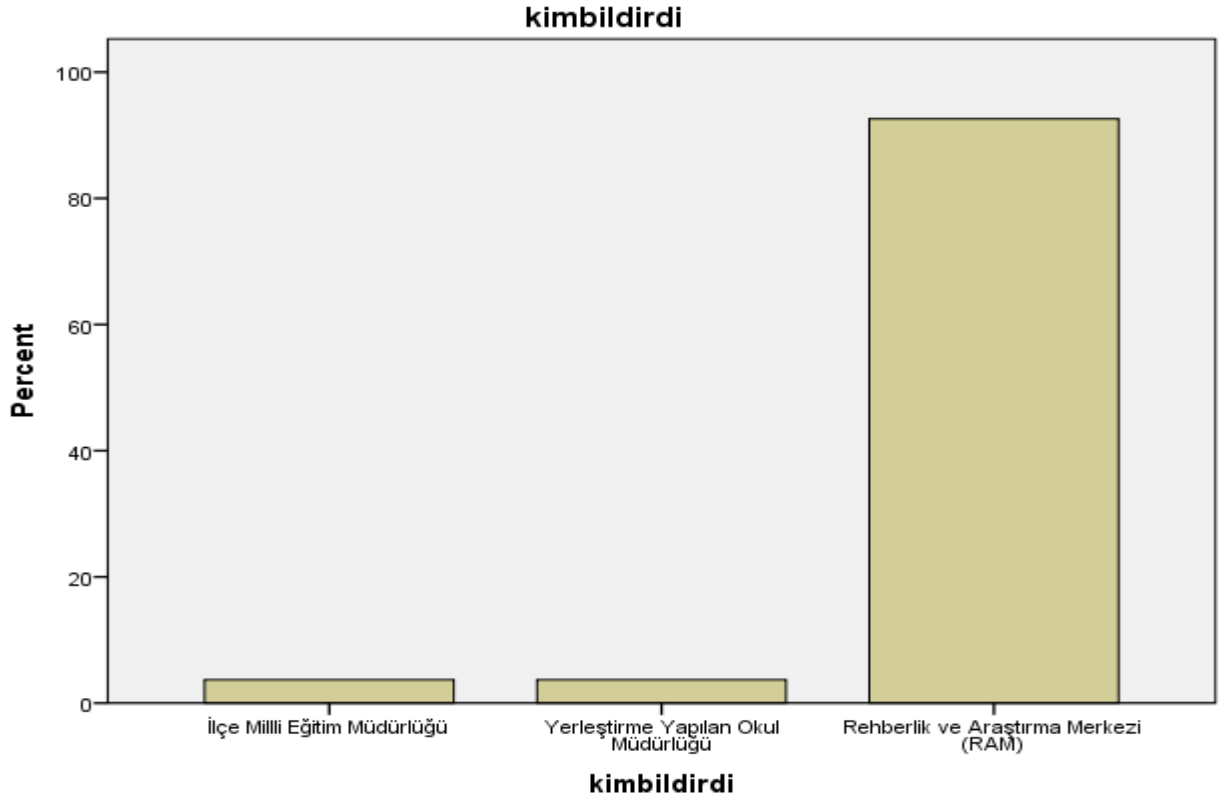
	Frequency	Percent	Valid Percent	Cumulative Percent
Evet	27	79,4	79,4	79,4
Hayır	7	20,6	20,6	100,0
Total	34	100,0	100,0	



Araştırmaya katılanların % 79,4'ünün kendilerine yerleştirme kararı sonuç bildirimlerinin yapıldığını, %20.6'sı ise çocuklarının hangi kuruma yerleştirildiğine yönelik kendilerine bir bildirim yapılmadığını belirtmişlerdir.

4.1.6. YERLEŞTİRME KARARINI KİM BİLDİRDİ?

	Frequency	Percent	Valid Percent	Cumulative Percent
İlçe Milli Eğitim Müdürlüğü	1	2,9	3,7	3,7
Yerleştirme Yapılan Okul Müdürlüğü	1	2,9	3,7	7,4
Rehberlik ve Araştırma Merkezi (RAM)	25	73,5	92,6	100,0
Total	27	79,4	100,0	
Missing System	7	20,6		
Total	34	100,0		



Yerleştirme kararı yapılan velilerden %3,7'sinin bildirimini kendilerine ilçe milli eğitim müdürlüğüne, %3,7'sinin yerleştirmesi yapılan okul müdürlüğüne geri kalan %92,6'lık büyük bir çoğunluk ise bildirimi rehberlik ve araştırma merkezince aldıklarını belirtmişlerdir. Buradan bildirim alan velilerin yerleştirme kararlarını büyük bir oranla rehberlik ve araştırma merkezinden aldıkları sonucuna ulaşılabilir.

4.1.7. OKULA DEVAM ETMEME NEDENLERİ

	N		Sum
	Valid	Missing	
7.1.Evime yakın okul öncesi öğrencilerine eğitim veren devlet okulu yok.	8	26	8
7.2.Çocuğum herhangi bir kuruma yerleştiremedi.	3	31	3
7.3.Okul öncesi herhangi bir eğitim kurumuna göndermek istemiyorum.	0	34	-
7.4.Çocuğumun sağlık sorunları olduğu için gönderemedim.	9	25	9
7.5.Yakınımdaki okulun özel gereksinimli kontenjanı dolu.	1	33	1
7.6.Okul öncesi eğitimin özel gereksinimli öğrenciler için zorunlu olduğunu bilmiyordum.	4	30	4
7.7.Çocuğum özel gereksinimli olduğu için eğitim kurumları kabul etmek istemiyor.	0	34	-
7.8.Çocuğum özel gereksinimli olduğu için öğretmen sınıfa kabul etmek istemiyor.	1	33	8
7.9.Çocuğum özel gereksinimli olduğu için diğer öğrenci velileri sınıfa devam etmesini istemiyor.	0	34	-
7.10.Ekonomik durumum uygun olmadığı için gönderemedim.	8	26	8
7.11.Okulda çok hastalandığı için çok fazla devamsızlık yaptık.	0	34	-
7.12.Diğer	4	30	4

Özel gereksinimli çocukların okula devam edememe nedenlerine verilen cevaplar incelendiğinde 8 velinin “7.1.Evime yakın okul öncesi öğrencilerine eğitim veren devlet okulu yok” maddesini, 3 velinin “7.2.Çocuğum herhangi bir kuruma yerleştiremedi” maddesini işaretlediği, 9 velinin “7.4.Çocuğumun sağlık sorunları olduğu için gönderemedim” maddesini işaretlediği, 1 velinin “7.5.Yakınımdaki okulun özel gereksinimli kontenjanı dolu” maddesini işaretlediği, 4 velinin “7.6.Okul öncesi eğitimin özel gereksinimli öğrenciler için zorunlu

olduğunu bilmiyordum” maddesini işaretlediği, 1 velinin “7.8.Çocuğum özel gereksinimli olduğu için öğretmen sınıfa kabul etmek istemiyor” maddesini işaretlediği, 8 velinin “7.10.Ekonomik durumum uygun olmadığı için gönderemedim” maddesini işaretlediği görülmektedir.

4. SONUÇ

9 işaretleme ile 7.4. madde de en çok cevap verilen maddedir. Okul öncesi özel gereksinimli öğrenci velilerinin çoğunluğu çocuklarını okula gönderememe nedeni olarak çocuklarındaki sağlık sorunlarını göstermişlerdir.

8 işaretleme ile ikinci gönderememe nedeni olarak 7.1. maddesinde yer alan özel eğitim anaokulu ya da normal eğitim veren anaokullarının yetersizliği dikkati çekmektedir. Bir başka 8 işaretleme yapılan 7.10. maddesinde ise okul öncesi kurumlarda alınan aidatların velilerce karşılanamadığı görülmektedir. Bu durumdan özel eğitim okulları ve sınıflarında öğrencilere sağlanan servis, yemek gibi olanakların bir benzerinin okul öncesi kurumlar için de okul aidatı, yemek, servis v.b. uygulanması gerektiği sonucuna ulaşılabilir.

Araştırmaya katılan velilerin tümü “7.3.Okul öncesi herhangi bir eğitim kurumuna göndermek istemiyorum”, “7.7.Çocuğum özel gereksinimli olduğu için eğitim kurumları kabul etmek istemiyor”, “7.9.Çocuğum özel gereksinimli olduğu için diğer öğrenci velileri sınıfa devam etmesini istemiyor”, “7.11.Okulda çok hastalandığı için çok fazla devamsızlık yaptık” maddelerini hiç işaretlememişlerdir. Hiç işaretleme yapılmayan maddeler incelendiğinde okul öncesi dönemde olan özel gereksinimli çocukların kabulünde veli ve okullar ile özel gereksinimli çocuklarının kabulleri ile ilgili sorun yaşamadıkları, veli ve okulların sorun çıkarmadığı sonucuna ulaşılabilir.

Ayrıca okula devam etmeme nedenleri arasında en son řıkta geçen “diđer” cevabına bir velinin “yürümeye yeni başladığı için göndermedim” cevabını verdiği, iki velinin ise “çocuklarının altlarının bezli olduđu” gerekçesi ile okula gönderemediklerini belirttikleri tespit edilmiştir.

KAYNAKÇA

- AKYÜZ, Yahya, (2004) "*Anaokullarının Osmanlı'da İlk Programları ve Ders Uygulamaları ile Yaratıcı Dramanın İlk İzleri*". Aklın ve Bilimin Aydınlığında Eğitim Dergisi. Sayı,51
- GÖNEN, M. (1990). "*Çocuğun Gelişmesinde Okul Öncesi Eğitimin Önemi*", Okul öncesi Eğitim Dergisi, 39, 6–10.
- Gök, G. ve Erbaş, D. (2011). Okul öncesi eğitimi öğretmenlerinin kaynaştırma eğitimine ilişkin görüşleri ve önerileri. *International Journal of Early Childhood Special Education*, 3(1), 66-87.
- Gökçe, B. (1988). *Toplumsal Bilimlerde Araştırma*. Ankara: Savaş Yayınları.
- Güneş, A.Ö.(2016). "*Kuzey Kıbrıs Türk Cumhuriyeti'nde Sınıfında Kaynaştırma Öğrencisi Bulunan Sınıf Öğretmenlerinin Kaynaştırma Eğitiminde Yaşanan Sorunlara İlişkin Görüşleri*" *Yüksek Lisans Tezi*, Girne Amerikan Üniversitesi Sosyal Bilimler Enstitüsü, Girne.
- Kaptan, S. (1983). *Bilimsel Araştırma Teknikleri Ve İstatistik Yöntemleri*.
- Karasar, N. (2011). *Bilimsel Araştırma Yöntemi*. Ankara: Nobel Yayıncılık.
- MEB(2014). Okul Öncesi ve İlköğretim Kurumları Yönetmeliği. Sayı:29072. Erişim Tarihi: 16.11.2020 <https://www.resmigazete.gov.tr/eskiler/2018/07/20180707-8.htm>
- MEB(2018). Özel Eğitim Hizmetleri Yönetmeliği. Sayı:30471. Erişim Tarihi: 16.11.2020. <https://www.resmigazete.gov.tr/eskiler/2018/07/20180707-8.htm>
- OĞUZKAN, Ş. ve ORAL, G. (2003) "*Okulöncesi Eğitimi*", MEB Yayınları.
- Özaydın, L. ve Çolak, A. (2017). Okul Öncesi Öğretmenlerinin Kaynaştırma Eğitimine ve "Okul Öncesi Eğitimde Kaynaştırma Eğitimi Hizmet İçi Eğitim Programı"na İlişkin Görüşleri
- RAM Modülü, "*Yenimahalle Rehberlik ve Araştırma Merkezi İstatistikleri*" 01.09.2020 tarihi itibarıyla elde edilen veriler.
- Varlıer, G. ve Vuran, S. (2006). Okul öncesi eğitimi öğretmenlerinin kaynaştırmaya ilişkin görüşleri. *Kuram ve Uygulamada Eğitim Bilimleri. Educational Sciences: Theory & Practice*, 6, 578-585.
- YILDIR, N. "*Kız Teknik Öğretim Genel Müdürlüğü'nün Okul Öncesi Eğitim Çalışmaları*" Ya-Pa 7. Okul Öncesi Eğitimi ve Yayınlaştırılması Semineri. Eskişehir 1991.

EK

YENİMAHALLE İLÇESİ ÖZEL GEREKSİNİMLİ ÖĞRENCİLERİN OKUL ÖNCESİ DÖNEMDE OKULLAŞAMAMA NEDENLERİ ANKETİ

Değerli katılımcı;

Özel Eğitim Hizmetleri Yönetmeliği 11. Madde, b bendinde **“36 ayını tamamlayan özel eğitim ihtiyacı olan çocuklar için okul öncesi eğitim zorunludur”** ibaresi yer almaktadır. Bu anket Yenimahalle ilçemizde bulunan özel gereksinimli öğrencilerin okul öncesi dönemde herhangi bir okul öncesi eğitim kurumundan yararlanamama sebeplerini araştırmak için hazırlanmıştır. Anket sonuçları; ilçemizde bulunan okul öncesi dönemde eğitim alacak özel gereksinimli öğrencilerin yerleştirilme işlemlerinin yapılmasında mevcut durumun tespit edilmesi amacıyla kullanılacaktır. Herhangi bir kimlik bilgisi alınmayacak olup anket sorularına vereceğiniz gerçekçi cevaplar araştırmanın sonuçlarının güvenilir olması açısından oldukça önemlidir. Katılarınızdan dolayı teşekkür ederiz.

1. Annenin Eğitim Düzeyi: () Okur-yazar değil () Okur-yazar () İlkokul
() Ortaokul () Lise () Ön Lisans () Lisans () Yüksek Lisans

2. Babanın Eğitim Düzeyi: () Okur-yazar değil () Okur-yazar () İlkokul
() Ortaokul () Lise () Ön Lisans () Lisans () Yüksek Lisans

3. Çocuğun Okul Öncesi Yaş Grubu: () 36-67 ay () 67-78 ay

4. Çocuğun Eğitime Devam Durumu:

- () Herhangi bir okul öncesi kuruma devam etmiyor.
() MEB’e bağlı bir devlet okulu bünyesinde okul öncesi eğitime devam ediyor.
() Özel bir kurumda okul öncesi eğitime devam ediyor.
() Diğer. (Belirtiniz).....

5. Çocuğunuza yönelik okul öncesi yerleştirme kararı size bildirildi mi? () Evet () Hayır

6. Cevabınız Evet ise bu karar size kim tarafından bildirildi?

- () İlçe Mili Eğitim Müdürlüğü () Yerleştirme Yapılan Okul Müdürlüğü
() Rehberlik ve Araştırma Merkezi (RAM)

7. Eğer çocuğunuz herhangi bir okul öncesi eğitim kurumuna devam etmiyorsa nedenleri: (En fazla 3 seçeneği işaretleyiniz)

- 7.1. () Evime yakın okul öncesi öğrencilerine eğitim veren devlet okulu yok.
7.2. () Çocuğum herhangi bir kuruma yerleştiremedi.
7.3. () Okul öncesi herhangi bir eğitim kurumuna göndermek istemiyorum.
7.4. () Çocuğumun sağlık sorunları olduğu için göndermedim.
7.5. () Yakınımdaki okulun özel gereksinimli öğrenci kontenjanı dolu.
7.6. () Okul öncesi eğitimin özel gereksinimli öğrenciler için zorunlu olduğunu bilmiyordum.
7.7. () Çocuğum özel gereksinimli olduğu için eğitim kurumları kabul etmek istemiyor.
7.8. () Çocuğum özel gereksinimli olduğu için öğretmen sınıfta kabul etmek istemiyor.
7.9. () Çocuğum özel gereksinimli olduğu için diğer öğrenci velileri sınıfa devam etmesini istemiyor.
7.10. () Ekonomik durumum uygun olmadığı için göndermedim.
7.11. () Okulda çok hastalandığı için çok fazla devamsızlık yaptık.
7.12. () Diğer. (Belirtiniz).....